

**TOPFORSKER  
ANKLAGER  
KU FOR AT VÆRE  
I LOMMEN PÅ  
LANDBRUGSLOBBYEN**



## SÅ LIDT FÅR HUMANIORA

Uligheden mellem forskningsområderne bliver ved med at stige, viser tal fra Danmarks Statistik.

## NYE KAMMERATER I FORSKERKLASSEN

I den nye DM-sektor for forskere får universitetslærerne selskab af kolleger fra DIIS, Forsvarsakademiet og musikkonservatorierne. **4**

## RUC BLANDER MED SUCCES IT OG HUMANIORA CLASSIC

Et nyt center for digitalt medborgerskab, der er støttet økonomisk af private fonde, har set dagens lys på Roskilde Universitet. **8**

## HUMANIORAANSATTE I OPRØR OVER NEDSKÆRING AF STUDIEPLADSER

Ledelsen vil skære langt flere studiepladser på humaniora end på de andre fakulteter frem mod 2030. **9**

## DEBAT: UNIVERSITETERNE HAR BRUG FOR FAGLIG INDSIGT, I MEDGANG OG I MODGANG

Det er afgørende at inddrage forskerne og underviserne i beslutningen om, hvilke uddannelsespladser der skal nedlægges. **10**

## LIGESTILLINGSDEBAT MED DRAMATISK FORSPIL

UBVA kastede sig i sit årlige symposium ud i nogle af tidens mest følsomme emner, og formand Morten Rosenmeier har aldrig fået så mange skældud som i år. **11**

**Medlemsblad for DM's universitetsansatte (ULA), DM's forskningsinstitutionsansatte, Djøfs universitets- og forskningsansatte (UFO) under Djøf Offentlig.** Løseabonnementer: IDA, Pharmadanmark, Psykologforeningen.

Bladets leder skrives af repræsentanter for universitets- og sektorforskningsafdelingerne i DM og Djøf. Bladets leder udtrykker fælles holdninger.

Øvrige artikler i bladet er ikke nødvendigvis i overensstemmelse med afdelingernes synspunkter. Eftertryk er tilladt med tydelig kildeangivelse.



## CORONANEDLUKNINGER GIVER FLERE KOLLEGLIALE KONFLIKTER

Tillidsrepræsentanter på fakultetet ARTS på AU oplever et højere konfliktniveau efter coronakrisen end før.

## OPRØRET MOD UNIVERSITETSLOVEN ULMER STADIG

Videnskaberne Selskab brugte Forskningspolitisk Årsmøde til at puste nyt liv i kampen mod den politisk bestemte topstyring på danske universiteter. **14**

## MÅNEDENS FOTO: STORMRÆVEN

Fotografiet 'Storm Fox' er et af billederne i konkurrencen 'Wildlife Photographer of the Year'. **16**

## TO EKSPERTER: DET ER ET BRUD PÅ GOD FORSKNINGSPRAKSIS

To eksperter vurderer, at retningslinjerne for god forskningspraksis er blevet overtrådt i forbindelse med undersøgelsen af parasitten T. gondii i danske slagtesvin. En tredje ekspert ser ikke tegn på manipulation med data. **20**

## INSTITUTLEDER: EN TRIST SAG, SOM HANDLER OM SAMARBEJDSPROBLEMER

Ifølge Birgit Nørrung handler sagen om erhvervs-ph.d.-projektet om parasitten T. gondii i svin ikke om brud på god forskningsetik, men om interne uenigheder og et samarbejde, som kørte af sporet. **22**

### Ansvarshavende redaktør:

Jakob Elkjær (je@dm.dk).

### Redaktionelle medarbejdere:

Red. leder Claus Baggersgaard (cbl@dm.dk), journalist Lasse Højsgaard (lah@dm.dk).

### Øvrige henvendelser:

Sekretær Sidse Rølle Jakobsen (srj@dm.dk).

### Redaktionens adresse:

Forskerforum, Peter Bangs Vej 30, 2000 Frederiksberg, telefon: 38 15 66 55.



## FORSKER ANKLAGER KU FOR AT VÆRE I LOMMEN PÅ LANDBRUGSLOBBYEN

Universitetet er alt for afhængigt af landbrugets magtfulde interesseorganisation.

## FYRAFTENSFORMIDLING I KØDBYEN

Formidlingsarrangementet 'That's Interesting' har haft premiere på et lille spillested i København. **23**

## VIS DIN PH.D.: EMBEDSMAND TAGER EN FORSKERTØRN

Marianne Damholdt Bergin er ansat i Naturstyrelsen, men har fået lov til at bruge tre år på et ph.d.-projekt, der skal give viden til skabelsen og "rewilding" af 15 naturnationalparker. **24**

## KRONIK: AFVISNING, YDMYGELSE OG TAKNEMMELIGHEDSGÆLD

Glem ikke, at der er både bagtanger og skyggesider på spil, når der gives og modtages gaver inden for et asymmetrisk uddannelsessystem. **26**

## NAVNE

Nye udnævnelser, priser og bevillinger. **28**

## BAGSIDE: "DET BLIVER IKKE SMUKKERE"

Forskerforum kan eksklusivt tilbyde læserne et sikkert investeringstip: kommerciel videnskabelig forlagsvirksomhed. **32**

### Oplag: 8.200 eks.

Udkommer 9 gange om året den første uge i hver måned.

### Forside: Lars Havn Eriksen/Biofoto/Ritzau Scanpix.

### Øvrige adresser:

DM, Peter Bangs Vej 30, 2000 Frederiksberg, tlf. 38 15 66 00.

Djøf, Gothersgade 133, PB 2126, 1015 Kbh. K, tlf. 33 95 97 00.

### Grafisk produktion: OTW A/S.

### Næste udgivelse: Torsdag den 16. december.





Af **Caroline Adolphsen**, lektor, ph.d., cand. jur. på Aarhus Universitet og formand for sektorudvalget for universiteter under DJØF Offentlig.

# Uvidenskabelig videnskabs håndtering – reformer, dimensionering og nedskæringer

Enhver universitetsstuderende skulle gerne lære at læse data korrekt og at skelne mellem væsentligt og uvæsentligt. Irrelevante og forkerte informationer hører ikke til ved løsningen af en akademisk opgave, og man kan ikke bare selv vælge sine fakta. Derfor kan det undre, at de aktører, der skal forvalte universitetsområdet, synes at træffe beslutninger om ganske store spørgsmål på et mildest talt sparsomt oplyst grundlag – og at de ikke venter og ser resultaterne af vedtagne ændringer, før de iværksætter nye tiltag. Et godt eksempel er dimensioneringen af uddannelserne, der blev vedtaget i 2014, gradvist udrullet fra 2015 og devaluert i 2017 – altså før de første dimensionerede årgange var blevet kandidater. Og selvom effekterne af dimensioneringen endnu ikke for alvor er høstet, skal vi igen høre om alt for høj ledighed blandt humanister, der derfor også må holde for, når regeringen vil have “Danmark i balance”, og universiteterne derfor skal kolonisere provinsen eller spare op til 10 pct. på deres studenteroptag. Dimittendledigheden vægtes eksempelvis med 60 pct. på Københavns Universitet, når det skal vurderes, hvilke områder der skal spare, og hvor man derfor har regnet sig frem til, at Det Humanistiske Fakultet skal nedlægge 640

studiepladser. Men hvorfor er fokus snævert på dimittendledighed, når en nyuddannet akademiker i 2021 gerne skulle være over 50 år på arbejdsmarkedet? Hvorfor ikke se på livsløn, ledighed over et samlet

samfund er bedre stillet ved slet ikke at uddanne hende? Med lave taxametre til humaniora (og samfundsvidenskab), dimensionerede uddannelser, der nu igen beskæres, og desuden en skævdeling af de offentlige (og private) forskningsmidler kan det være vanskeligt at holde fanen højt og fortsat levere højt kvalificeret undervisning og forskning. Dermed risikerer vi en slags selvopfyldende profeti, hvor politikerne igen om nogle år finder en grund til at skære ned, og hvor universiteterne igen opstiller mere eller mindre fornuftige parametre for, hvem der skal bære de hårdeste nedskæringer. For hvis de ansatte skal koge suppe på en sten, bliver det unægtelig en tynd omgang, og hvis der ikke er tid til ordentlig forskning, forringer det ikke kun forskernes vilkår, men også uddannelserne og samfundets gavn af de humanistiske forskningsområder. Bliver miljøerne for små, bliver det også mere vanskeligt at uddanne ph.d.-studerende, der jo netop skal have gavn af de ældre forskeres viden og erfaring. Hvad ville man sige til en studerende, der fremlagde et sådant projektdesign? Opfylder det overhovedet mindstekravene til et stykke akademisk arbejde? Kære politikere og ledelser, det kan I altså gøre bedre! ■

“

*Men hvorfor er fokus snævert på dimittendledighed, når en nyuddannet akademiker i 2021 gerne skulle være over 50 år på arbejdsmarkedet?*

liv eller måske endda på betydningen af uddannelse for det samlede videnssamfund? Kunne der være et logisk svar på, hvorfor en cand. med. lynhurtigt får job, mens en cand.mag. i klassisk filologi måske lige skal bruge et par måneder ekstra til at finde det rigtige match med arbejdsgiver? Og betyder filologens ledighedsperiode, at vi som

# NYE KAMMERATER I FORSKERKLASSEN

Der bliver nye ansigter i klassen, når repræsentanterne for DM's forskermedlemmer efter nytår begynder samarbejdet i bestyrelsen for sektoren DM Universitet, Forskning og Uddannelse. I 2019 vedtog DM's kongres en strukturændring, der opdeler medlemmerne i ni sektorer i stedet for fem.

For universitetslærerne betyder det, at man i stedet for en landsklub kommer til at udgøre en selvstændig sektor – dog med selskab af medlemmer ved musikkonservatorierne, Forsvarsakademiet og DIIS samt GEUS, der også i dag er en del af landsklubben.

Valget til sektorbestyrelsen er organiseret på den måde, at der i 14 valgområder vælges en eller to af de i alt 16 bestyrelsesmedlemmer.

“Vi skal bruge den nye måde at organisere os på, hvor vi får repræsentanter for alle universiteterne med i bestyrelsen, til at få styrket organiseringen og de lokale aktiviteter, så vi får endnu bedre fat i den brede medlemsskare”,

siger Olav Bertelsen, formand for den nuværende universitetslærerlandsklub.

På det politiske niveau peger han på prekariisering og løse ansættelser inden for forskningen som et tema, der kommer til at stå højt på sektorbestyrelsens dagsorden i de kommende år.

“Det tager konstant nye former, og nogle steder er tendensen, at det bliver lidt wild west. Dilemmaet er, at vi også har kolleger, der driver uddannelser med få ansatte, og så kan det være svært at få undervisningskabal til at gå op uden brug af timelærere”.

Han nævner også forskningsfrihed, mere sikre karriereveje og et nyt kritisk blik på universitetslovens manglende medarbejderindflydelse som vigtige temaer.

Valget til bestyrelsen i DM Universitet, Forskning og Uddannelse samt valget til DM's hovedbestyrelse foregår elektronisk – stemmesedler er tilsendt på mail – og slutter den 18. november. ■



### Forsvarsakademiet:

## Kritisk forskning om egne arbejdsgivere

Som forsker ved Forsvarsakademiet er der ofte tale om forskning i brændpunkter – i dobbelt forstand. Dels fordi forskningen ofte beskæftiger sig med kriser og konflikter, dels fordi forskeren jævnligt skal forholde sig kritisk til sin egen organisation – Forsvaret.

“Det er jo en spændende, men også svær balancegang. Vi er ansat af Forsvaret, finansieret af staten og underlagt forsvarskommandoen. Forskningen består tit i at analysere dansk forsvarspolitik og missioner, hvilket betyder, at vi skal forholde os konstruktivt kritiske over for vores egen arbejdsgiver”, fortæller Rikke Haugegaard, der er ph.d.-studerende og TR-suppleant ved Forsvarsakademiet, Institut for Strategi og Krigsstudier.

Eksempelvis har hun selv beskæftiget sig med den internationale mission i Mali, hvor Danmark medvirker. Af den grund er hun flere gange blevet brugt som ekspertkommentator i medierne i forhold til netop den mission.

“Vi ser på de her internationale missioner, og så har vi forslag til, hvordan man kan forbedre indsatsen. Og det er klart, at nogle gange kan der komme udtalelser, der kan skabe debat og støde politikere på manchetterne. Men det må vi tage med. Der står i vores kontrakt, at vi har pligt til at stille op og fortælle om forskning”, siger hun.

Hun betegner det selv som fri forskning “med særlige begrænsninger”. Eksempelvis kan der være data, der er klassificerede – altså hemmelige – og ikke kan formidles videre af sikkerhedspolitiske grunde.

“For eksempel udgav jeg en artikel i et canadisk tidsskrift, som jeg fik læst igennem af nogle enheder i Forsvaret for at se, om der var noget, der kunne kompromittere missionen. Men generelt lægger Forsvaret vægt på, at vi har forskningsfrihed, og vi har også udtalefrihed”.

Forsvarsakademiet omfatter flere uddannelser inden for Forsvaret. I alt er der godt 100 lærere, hvoraf 38 også beskæftiger sig med forskning i forskelligt omfang. Rikke Haugegaard blev i sin tid ansat som ren underviser, men har efterhånden fået tilkæmpet sig mere forskningstid og er altså i dag ph.d.-studerende, men indskrevet på KU, da Forsvarsakademiet endnu ikke er akkrediteret til ph.d.-uddannelser.

DM-klubben på akademiet har 40-50 medlemmer.



### DIIS:

## Øget konkurrence om forskningsmidler

Prekarisering og øget pres for at hente eksterne forskningsmidler. To store temaer på universiteterne, men også på DIIS – Dansk Institut for Internationale Studier – der ikke er tilknyttet et universitet.

Det fortæller seniorforsker og tillidsrepræsentant Robin May Schott.

“Vi har mange unge forskere, der er ansat i kraft af eksterne bevillinger. De ville gerne kunne se lidt længere ud i fremtiden. Men strukturen i Danmark er bare sådan, at unge forskere risikerer at måtte nøjes med projektansættelser, og det er dårligt for arbejdsmiljøet og livskvaliteten”.

Det er dog en problemstilling, AC-klubben i DIIS er meget optaget af. Og fordi økonomien har været i orden, er det lykkedes at presse ledelsen til at konvertere flere løse ansættelser til fastansættelser, fortæller hun.

Tilsvarende er presset på både løst- og fastansatte for at skaffe eksterne forskningsmidler – 43 pct. af universitetsforskerne skal selv søge midler for at sikre deres ansættelse, viser en Forskerforum-undersøgelse – et aktuelt tema på DIIS.

“Fastansatte skal også skaffe funding, det er også en del af konstruktionen. Og det, jeg oplever hos mine kolleger, er, at presset vokser. Det betyder, at flere og flere skal søge om de samme midler. Og så ved man godt, hvad der sker med ens succesrater. På den måde er det et hårdt miljø at være i, som det også er på universiteterne”, siger Robin May Schott.

DIIS’ forskere udfører grundforskning, policyanalyser og forskningsbaseret myndighedsbetjening. De eksterne finansieringer fra blandt andet diverse forskningsfonde har gennem nogle år været stigende og udgør nu omkring halvdelen af budgettet. De to primære bidragydere er Udenrigsministeriet og Forsvarsministeriet, der hver bidrager til omkring 25 procent af DIIS’ budget.

Den voksende andel af eksterne forskningsmidler har ført til flere ansatte, men også et større tidsforbrug i forhold til at udforme ansøgninger hos den enkelte forsker.

“I princippet er vores tid opdelt med 60 procent til forskning, 20 procent til policy og 20 til formidling. Virkeligheden kan dog se meget anderledes ud”, siger Robin May Schott.

Hun fortæller dog også, at flere universitetsforskere har søgt ind i DIIS, fordi de oplever forskningsvilkårene her som mere attraktive.



### Konservatorierne:

## Forskning i lavtlønsområde

En lektortitel i dagens Danmark er ikke ensbetydende med en god løn. I hvert fald ikke på musikkonservatorierne, fastslår Kristian Lassen, som er tillidsrepræsentant ved Det Jyske Musikkonservatorium og formand for Konservatorieklubben i DM med 108 medlemmer. Her er lønniveauet et overskyggende tema.

“Vi får sindssygt dårlig løn. Meget mindre end på universiteter og gymnasier. Siden vi fik lavet en stillingsstruktur i 2005, havde vi håbet, at titler som adjunkt og lektor på sigt ville give os et lønløft. Det har det bare ikke gjort. Grunden er dels lokal løndannelse, dels at de centrale tillæg er meget lavere end på universiteterne”, fortæller Kristian Lassen.

Hans vurdering er, at lønniveauet afspejler, at musikområdet generelt er et lavindkomstområde. Men han ser alligevel optimistisk på fremtiden.

“Vi har haft lønkrav ved de sidste 3-4 overenskomstforhandlinger om at få det samme som på universiteterne, men jeg tror på, vi kommer igennem med det næste gang.

Rigtig mange af konservatoriernes undervisere – omkring halvdelen – er løstansatte. Men på konservatorierne, hvor der er mange musiske specialer, har det sin naturlige grund.

“Der skal være nogle løstansatte, der kommer ind og giver ekspertise på lige præcis deres område. Der er brug for nogle, der kommer ind og forelæser for eksempel 5 timers obo om ugen”.

Forskningen har traditionelt ikke fyldt så meget på konservatorierne. Men det er der ved at blive lavet om på.

“Man har egentlig altid skullet forske, men nu bliver der stillet større og større krav, og det bliver samtidig sat mere i system. Kulturministeriet stiller krav om, at vi forsker og bruger det i undervisningen. Vi er i spil i forhold til forskningspuljer, og vi har ph.d.-projekter og forskningsprogrammer. Det er et område i vækst, og der foregår en omskoling af nogle af os gamle i forhold til at sætte undervisningen i teoretisk og forskningsmæssigt perspektiv”, fortæller Kristian Lassen.



# Humanioras del af forskningskagen skrumper

Uligheden mellem de store forskningsområder bliver ved med at stige, viser tal fra Danmarks Statistik.

Politikerne ser sjældnere og sjældnere humanioras vej, når de skal fordele de offentlige milliarder til forskning.

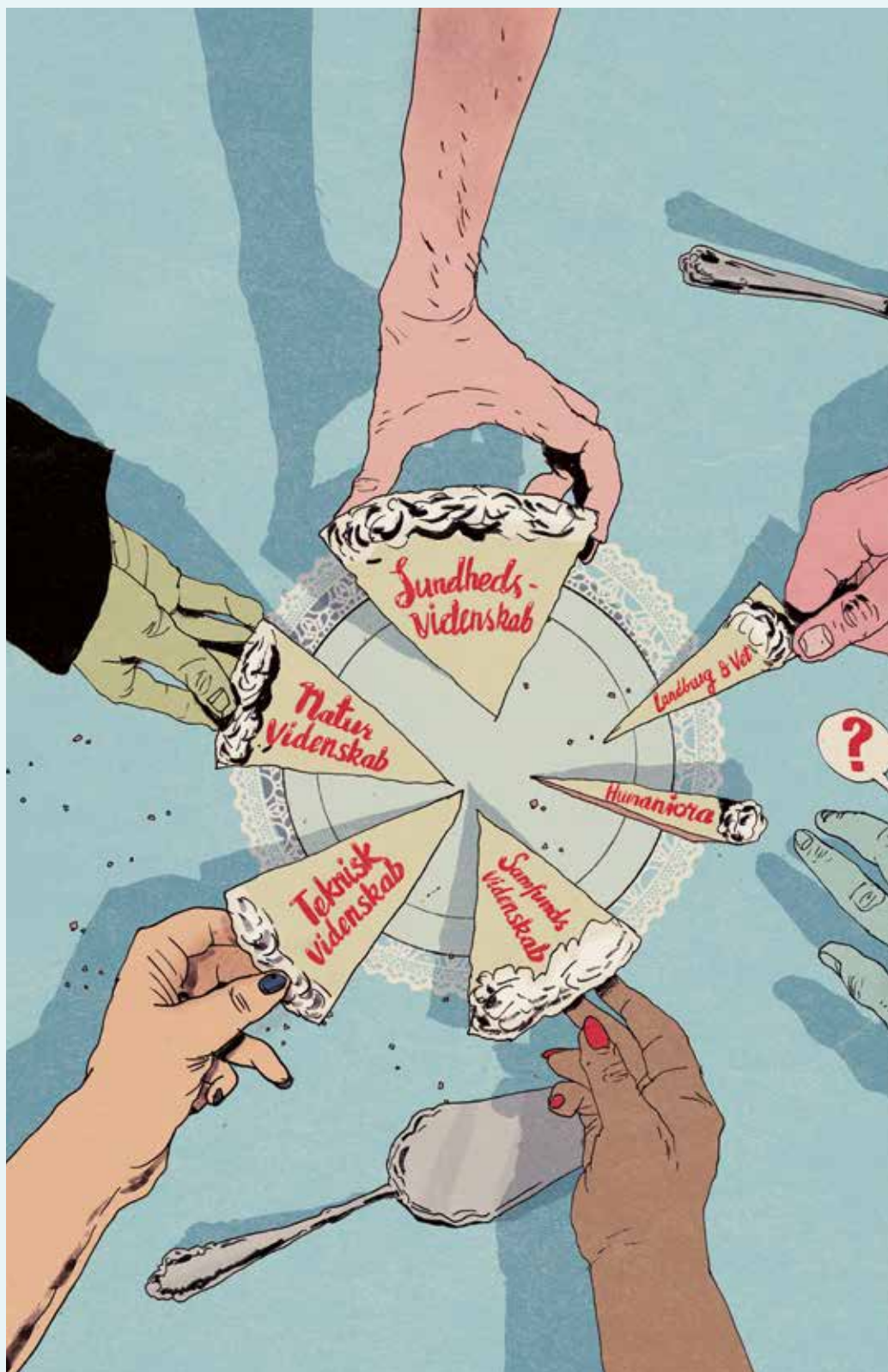
Blot 6 pct. af pengene gik til humanistisk forskning i 2019, og andelen har været faldende gennem en årrække, viser tal fra Danmarks Statistik.

Samfundsvidenskab modtog 13,8 pct. af midlerne, så de to såkaldte "tørre" videnskabsområder fik altså samlet lige under 20 pct. af de offentlige forskningskroner i 2019. De resterende 80 pct. gik til de såkaldte "våde" forskningsgrene, dvs. sundhedsvidenskab, naturvidenskab, de tekniske videnskaber samt jordbrugs- og veterinærvidenskab. Sundhedsvidenskab fik som det største område alene 37,4 pct. af midlerne.

Beregninger, som Forskerforum har foretaget på baggrund af tallene fra Danmarks Statistik, viser, at humanioras andel er faldet fra 8,7 pct. i 2007 til 6 pct. i 2019. Tilsvarende er samfundsvidenskabs del af kagen også skrumpet fra 16,7 pct. til 13,8 pct., og modsat er det mest velfinansierede område, sundhedsvidenskab, vokset fra en andel på 30,8 pct. til 37,4 pct. i samme periode.

Karen Vallgård, lektor, Saxo-Institutet, Københavns Universitet, og forperson i Det Unge Akademi, en enhed for unge talentfulde forskere under Det Kongelige Danske Videnskabskabernes Selskab, oplever, at humaniora er notorisk underfinansieret, og at situationen bliver værre og værre. Det handler ikke kun om, at de offentlige forskningsmidler er få, men også om at der mangler alternative finansieringskilder i form af private fonde, og at dimensioneringen af uddannelser og omprioriteringsbidraget har ramt særlig hårdt på humaniora.

"Det er virkelig forstemmende at være humanist i disse år", siger Karen Vallgård og tilføjer, at manglen på forskningsmidler på Hum ikke kun går ud over forskningen, men også



uddannelserne. Hun forklarer, at mange forskere bruger en del af deres forskningstid til undervisningsopgaver, men økonomien er nu så presset, at de må fokusere på at skaffe forskningsmidler.

“Verdensklasseuddannelser kræver mindre hold og mere tid til feedback til de studerende, og det kan vi ikke tilbyde”, siger Karen Vallgård.

### Politisk fokus på strategisk forskning og innovation

Ifølge ph.d. Emil Bargmann Madsen, der forsker i forskningsfinansiering ved Dansk Center for Forskningsanalyse på Aarhus Universitet, skal man ikke længere tilbage end til 2005, for at 14 pct. af de offentlige forskningskroner gik til humaniora, men før 2006 var psykologi og pædagogiske videnskaber inkluderet i humaniora og herefter under Samf, hvilket gør det vanskeligt at sammenligne tallene før 2006 med i dag. Gennem 70'erne, 80'erne og 90'erne lå humanioras andel stabilt på mellem 11 og 13 pct.

Selvom der findes logiske årsager til, at de våde områder får flere penge end de tørre, eksempelvis at laboratoriefaciliteter og instrumenter er omkostningsfulde, kan de højere omkostninger ikke forklare, hvorfor Sund, Nat og Tek får en stadig større del af kagen, mens Hums del skrumpet, vurderer Emil Bargmann Madsen. Han mener, at den primære årsag til den voksende ulighed mellem forskningsområderne er, at de store investeringer i 00'erne er gået humanioras næse forbi.

Ifølge Emil Bargmann Madsen kick-startede det udviklingen mod endnu større ulighed, at politikerne afsatte globaliseringspuljen i 2006 med 39 mia. kr. til forskning og udvikling i perioden 2007-12. “Globaliseringsmidlerne kom med en stærk øremærkning til fordel for strategisk forskning frem for til fri forskning. Hele globaliseringsstrategien handlede om innovationsdrevet forskning, så uanset hvordan du vender og drejer det, har der bare ikke været politisk fokus på humaniora”, siger han.

Emil Bargmann Madsen tilføjer, at der i absolutte tal stadig blev afsat flest midler til den frie forskning, men med den store kapitalindsprøjtning bragte politikerne den strategiske forskningsniveau tættere på den frie.

Humaniora blev faktisk tilført flere midler i perioden fra ca. 1,1 mia. kr. i 2007 til 1,5 mia. kr. i 2019, men stigningen var meget begrænset i forhold til

inden for Sund, Tek og Nat, der nød godt af globaliseringsmidlerne. Fx fik Sund lige under 4 mia. kr. i 2007, og i 2019 var det vokset til 9,5 mia. kr. og Tek tilsvarende fra ca. 1,4 mia. til 4,3 mia. kr.

### Ansøgningerne vælter ind hos DFF

Danmarks Frie Forskningsfond (DFF) er det nok vigtigste sted, hvor humanistiske forskere kan søge om midler, og her bliver Hum ikke forfordelt i forhold til andre områder, fortæller Maja Horst, der er formand for fondens bestyrelse. I DFF får forskere inden for humaniora fx et større samlet støttebeløb end deres kolleger fra samfundsvidenskab.

Hun forklarer, at midlerne bliver delt mellem de fem fagråd under fonden på baggrund af de ansøgte midler inden for hvert område. Hvis flere humanistiske forskere søger om midler i fagrådet Kultur og Kommunikation, vil der også over tid blive tilført en større del af de samlede ca. 1,5 mia. kr., som fonden årligt uddeler til fagrådet.

Maja Horst tilføjer, at i takt med at økonomien på universiteterne er blevet strammere og strammere de seneste år, er det også blevet et krav til mange humanistiske forskere at skaffe eksterne forskningsmidler, og det bidrager formentlig til følelsen af, at forskningsområdet er under et stort pres.

Anne-Marie Søndergaard Christensen, professor ved Institut for Kulturvidenskaber på SDU og formand for fagrådet Kultur og Kommunikation under DFF, bekræfter, at de i rådet oplever en meget voldsom stigning i antallet af ansøgninger fra humanistiske forskere.

“Vi får virkelig mange gode, solide ansøgninger, der kunne give vigtig ny viden, hvilket er positivt, men der er slet ikke midler til at støtte dem alle, og bedømmelsen af hver ansøgning tager lang tid. Jeg vil tro, at en tredjedel af ansøgningerne er støtteværdige, men det er en meget lille top, som får midlerne”, siger hun.

I 2020 var succesraten 11 pct., og det betyder ifølge Anne-Marie Søndergaard Christensen, at mange af forskerne bruger deres tid og kræfter forgæves.

“Vi har prøvet at gå i dialog med universiteterne om at få forskerne til at sende færre ansøgninger, så vi undgår at spille tiden, men de siger, de er nødt til at søge, da økonomien er så presset. Det er derfor vores klare oplevelse, at grunden til, at vi oplever et øget

ansøgningspres, er forringelser ude på universiteterne”, siger hun.

Anne-Marie Søndergaard Christensen tilføjer, at hun er bekymret for, om det er et strategisk politisk valg at nedprioritere humaniora.

“I handling oplever vi sjældent, at der er en særlig stor interesse for humaniora. Jeg er bekymret for, at nogle politikere befinder sig i et ekkokammer med en fordomsfuld forståelse af humaniora, hvor de ikke har opdaget, at humanistisk viden kan løse en række problemer. Eksempelvis inden for sundhedsområdet, hvor jeg selv forsker, er der et stort efterslæb i forhold til at forstå digitale virkemidler. Jeg har lige undervist et hold sygeplejersker, der fik nogle redskaber med hjem, som de siger, de kan bruge i deres arbejdsliv”, siger hun.

### Flere midler er ikke hele løsningen

Forskerforum har spurgt forskningsordførerne fra de respektive partier, om de mener, at humanioras andel på 6 pct. af de offentlige forskningsmidler er for lille, passende eller for stor.

Kun Stinus Lindgreen fra Radikale Venstre er vendt tilbage. Han siger, at 6 pct. umiddelbart lyder lavt, men han tør ikke sige, om fordelingen er den rigtige.

“Noget forskning er bare dyrere, men der har nok være lidt for kraftig fokus på de tekniske videnskaber på bekostning af humaniora”, siger han.

Stinus Lindgreen tilføjer, at det ikke kun handler om fordelingen af midler mellem forskningsområderne, men også om, at regeringen er for uambitiøs i sin forskningspolitik og kun afsætter præcis 1 pct. af BNP til formålet, som den er forpligtet til. Radikale Venstre ser det gerne gradvist stige til 1,5 pct. af BNP.

Desuden foreslår partiet en diskussion om situationen med basismidlerne, som i stigende grad er bundet til eksterne forskningsprojekter.

“Det er klart, at vi må matche de private midler med basismidler, så der er en balance og penge til alle forskningsområder, men det er nærmest umuligt at få overblik over, hvad pengene går til. Eksempelvis bliver en del af pengene ført tilbage til staten via universiteternes husleje. Det er en frustration, jeg deler med de veletablerede forskere og postdocs, som jeg taler med, så flere midler er ikke nødvendigvis hele løsningen, hvis der er noget strukturelt helt galt, og det er der noget, der tyder på”, siger Stinus Lindgreen. ■



# RUC har succes med at blande it med humaniora classic

Et nyt center for digitalt medborgerskab, der er støttet økonomisk af private fonde, har set dagens lys på Roskilde Universitet. Et eksempel på, at humaniora sagtens kan tiltrække store millionbevillinger og løse samfundsrelevante problemstillinger, siger RUC-dekan Julie Sommerlund.

Traditionelt går de store millionbevillinger fra de private fonde til sundheds- og naturvidenskab, men humaniora kan også sagtens være med, særligt hvis forskningsområdet formår at komme på banen og løfte vigtige aktuelle dagsordener. Sådan lyder det fra Julie Sommerlund, dekan for Humaniora på Roskilde Universitet.

Et eksempel er det nye Centre for Digital Citizenship på RUC, der undersøger sociale og politiske konsekvenser af digitale medieteknologier – smartphones, sociale medier, algoritmer, data etc. – og spørger, hvordan disse teknologier former individer, borgere, fællesskaber og offentligheder.

Julie Sommerlund forklarer, at forskningsområdet er vokset frem nedefra, ved at forskere, der interesserer sig for klassiske humanistiske emner som tillidsbegrebet eller museologi, har fundet sammen med andre forskere, der har digitalisering som deres primære område.

Centret er derfor heller ikke blevet født via én stor bevilling, men ved at forskellige forskere og projekter inden for samme emneområde har opnået fondsstøtte til en række projekter.

Den største enkeltbevilling kom i 2021 fra Villum Fonden og Velux Fonden, som i forbindelse med deres jubilæum bevilgede 100 mio. kr. til projektet "Algoritmer, Data og Demokrati", som over de næste 10 år skal gøre os klogere på brugen af algoritmer, og på hvordan vi kan leve fornuftigt med anvendelsen af dem i vores samfund og vores demokrati i fremtiden, så vi undgår, at algoritmerne medvirker til at skabe konflikter, utryghed og mistillid.

I spidsen for forskningskonsortiet står professor Sine Nørholm Just, Institut for Kommunikation og Humanistisk Videnskab på RUC, men forskere fra fem andre danske universiteter er også involveret. Det drejer sig om Christina



Lioma, professor ved Datalogisk Institut, Københavns Universitet, Torben Elgaard Jensen, professor ved Institut for Kultur og Læring, Aalborg Universitet, Leonard Seabrooke, professor ved Institut for Organisation, Copenhagen Business School, Helene Friis Ratner, lektor ved DPU, Aarhus Universitet, og Alf Rehn, professor ved Institut for Teknologi og Innovation, Syddansk Universitet.

## Flere bevillinger

For nylig bevilgede Villum Fonden yderligere 3 mio. kr. til professor Hua Lu fra Institut for Mennesker og Teknologi, RUC, og lektor Jannie Møller Hartley fra Institut for Kommunikation og Humanistisk Videnskab, RUC. De skal undersøge, hvad algoritmer, der tilpasser, hvilke nyheder brugerne bliver præsenteret for på sociale medier ud fra deres tidligere adfærd, har af betydning for nyhedsudbuddet og diversitet i indholdet.

I 2020 fik lektor Eva Mayerhöffer (RUC) et af Carlsbergfondets Young Researcher Fellowships til forskning i ekstremistiske, alternative digitale medier, og lektor Ib T. Gulbrandsen (RUC) har fået 5,8 mio. kr. fra Velux

Fonden til at undersøge brug af kunstig intelligens i kommunikationsbranchen. Alle er tilknyttet det nye Centre for Digital Citizenship.

Ifølge Julie Sommerlund viser eksemplerne, at humanister sagtens kan hente store bevillinger fra private fonde hjem, og at der er nye muligheder, når de deltager i tværvideenskabelige forskningsprojekter.

Faktisk kommer cirka 2/3 af de eksterne midler, som de humanistiske forskere på RUC skaffer hjem, nu fra private donorer.

"Det er interessant, at meget af forskningen i forbindelse med det vigtige spørgsmål om, hvad det gør ved medborgerskab og demokrati, at flere og flere ting bliver digitale, bliver finansieret af private fonde. Jeg vil nødtigt udtale mig som en spåkone og forudsige, hvad der er fremtiden for humaniora, men det er da interessant, at vi også ser en tilsvarende udvikling på de andre universiteter, hvor humanistiske forskere samarbejder tværvideenskabeligt og kommer på banen om store samfundsaktuelle emner som digitalisering", siger hun. ■



## HUMANIORAANSATTE I OPRØR: HVORFOR MISTER VI FLEST STUDIEPLADSER?

Ledelsen på Københavns Universitet vil skære langt flere studiepladser fra humaniora end fra de andre fakulteter frem mod 2030. Ansatte er chokerede og efterlyser en mere solidarisk model.

De humanistiske uddannelser på Københavns Universitet (KU) bliver de næste år ramt særlig hårdt i udmøntningen af den politiske aftale om regionalisering af uddannelser. Tillidsrepræsentanterne på Det Humanistiske Fakultet (HUM) er både rystede og bekymrede over KU-ledelsens udmelding om, at HUM skal reducere sit studieoptag med 640 studiepladser frem mod 2030, fordi det ikke er muligt at udflytte uddannelser fra København i det omfang, flertallet i Folketinget kræver det.

Dermed står HUM for 40 pct. af den samlede reduktion på i alt 1.590 studiepladser på KU de næste år.

Naturvidenskab står for 30 pct., sundhedsvidenskab for 16 pct. og samfundsvidenskab for 11 pct. af reduktionen.

640 studiepladser svarer til, at 24 pct. af HUM-fakultetets årlige optag skæres bort, og det kommer oven i en reduktion i optaget på 25 pct. siden 2015 som følge af dimensioneringen af uddannelser med høj ledighed blandt nyuddannede.

Brian Arly Jacobsen, lektor og tillidsrepræsentant på HUM, kalder rektoratets udmelding værre end forventet.

“Det får store konsekvenser for vores uddannelser og forskning. Når man skærer 24 pct. af vores optag, så får det jo indirekte også stor betydning via vores taxametertilskud. Og i sidste ende handler det så også om, hvor mange ansatte vi skal være. Nu frygter folk, at de bliver fyret, og at forskningsmiljøer bliver nedlagt”, siger han.

### Skæv model

Tillidsrepræsentanterne på HUM skriver i et åbent brev til rektor Henrik C. Wegener, bl.a. at

dimensioneringsplanen først er fuldt indfaset i 2020 og derfor først kan forventes at have fuld effekt i forhold til at reducere ledigheden om nogle år.

Desuden mener de, at det rammer HUM særligt hårdt, at KU-ledelsen har valgt, at dimittendledighed skal vægte 60 procent i kriterierne for beskæringen af uddannelser. De humanistiske uddannelser er nemlig kun professionsrettet i et begrænset omfang, men alligevel finder langt de fleste HUM-kandidater et job. Det tager dem bare lidt længere tid.

“På baggrund heraf mener vi, at det vil være rimeligt med en mere solidarisk model, der ikke så ensidigt fokuserer på dimittendledighedstallene, men inddrager de øvrige kriterier i højere grad, herunder at især Det Humanistiske Fakultet har mange små fag og sprogfag”, skriver TR-kredsen på HUM.

Professor og fællestillidsrepræsentant for det videnskabelige personale på HUM Dorthe Duncker henviser bl.a. til en 2019-analyse fra DM, der viser, at der siden 2007 er kommet yderligere 17.000 humanistiske kandidater i arbejde, mens ledigheden i samme periode kun steg med 1.600 personer. Analysen viser også, at humanister ikke er mere ledige end kandidater fra andre fagområder.

Enhedslistens uddannelsesordfører, Victoria Velásquez, undrer sig over KU's udmelding om, at der skal skæres så mange pladser på HUM.

“Der er ikke noget, der er besluttet endnu. Jeg har meget svært ved at se, hvordan KU's bud skulle blive realiseret, for det er i konflikt med aftalen. Vi har blandt andet aftalt, at der fortsat skal være diversitet og spredning i uddannelsesstilbud, ikke kun rigid fokus på beskæftigelse. Det hænger ikke sammen,

for KU's udspil slagter i praksis humaniora”, siger hun.

### Prorektor: Vi tager hensyn til HUM

KU's ledelse mener, at den har lavet en solidarisk model, fortæller prorektor Bente Merete Stallknecht.

“Vi har forsøgt at lave en solidarisk model, hvor vi prøver at leve op til de politiske krav og ambitioner, mens vi også tager højde for de enkelte fakulteters beskæftigelsesgrad og det samlede studie- og forskningsmiljø. Havde vi kun brugt en for høj dimittendledighed i kriterierne, havde humaniora stået for 58 procent af KU's samlede reduktion, hvor de nu har 40 procent”, siger prorektoren.

Hun forklarer, at rektoratet ser en stor vigtighed i HUM, som har en række fag, der sikrer, at Danmark har viden og kompetencer til at forstå og indgå i en global verden – inden for sprog, kommunikation, kultur, historie osv.

Universiteterne skal melde en plan for reduktion af optaget ind til ministeriet inden den 31. december i år, og de otte universiteter skal desuden udarbejde en samlet sektorplan. Bente Merete Stallknecht håber, at udrulningen af den politiske aftale vil ende med at ramme universiteterne mindre hårdt end først antaget.

“Vi taler om en reduktion på 10 procent frem mod 2030. Det betyder, at reduktionen vil ske gradvist, og vi får tid til at omstille os, og lad os nu se, om det bliver så slemt. Jeg håber, universiteterne får mulighed for at spille ind på udrulningen af aftalen, når vi nu ikke blev hørt, inden aftalen blev landet, for det synes jeg var meget beklageligt”, siger hun. ■

# Universiteterne har brug for faglig indsigt – i medgang og i modgang



*Pia Quist og Jesper Grodal er professorer ved KU i henholdsvis sprogvidenskab og matematik og sidder i KU's bestyrelse, valgt for listen "Inddrag forskerne!" ([www.involvetheresearchers.dk](http://www.involvetheresearchers.dk))*

Universiteterne står over for nogle svære beslutninger, når de i den kommende tid, på Folketingets instruks, skal nedlægge op til 10 pct. af deres uddannelsespladser. Vi skriver nedlægge og ikke udflytte, da planer om opsplitting og udflytning aldrig på mere end symbolsk plan har været en reel mulighed, hvilket fagfolk, såvel som universitetsledelser, har pointeret fra dag ét. Med udgangspunkt i ledighedstal har Københavns Universitet besluttet, at Det Humanistiske Fakultet sammen med Det Naturvidenskabelige Fakultet skal skære flest uddannelsespladser, nemlig henholdsvis 640 og 470 i årligt optag, implementeret over en årrække.

Med så store reduktioner er der risiko for, at det ikke kun er uddannelsespladser, der rammes. Også stærke og velrenommerede forskningsmiljøer er udsatte, da universiteterne får penge efter antal studerende. Fakulteterne står med andre ord over for en vanskelig opgave, når der skal prioriteres mellem, hvilke uddannelser der skal hakkes, hvilke der skal gå fri, og hvordan hullet i budgettet skal dækkes. Og opgaven skal løses hurtigt – senest d. 19. november skal dekanerne melde deres løsningsforslag ind til rektoratet, som så har få uger til at tage endelig beslutning om, hvor kniven skal skære. Ikke just en munter proces, hverken for ledere eller ansatte.

Netop sådanne kritiske processer, hvor der skal tages svære beslutninger på baggrund af vanskelige prioriteringer, bruges ofte som argument for nødvendigheden af, at universitetet behøver slagkraftige fakultets- og institutledelser. Ledere med stort L. En sådan forsimplet analyse overser dog ofte den vigtigste pointe, nemlig vigtigheden af, at ledelsen træffer de rigtige beslutninger. Under tidspres og i en meget kompleks organisation er det faglighed og institutionel indsigt, der tæller.

Her kommer man ikke uden om, at det er forskerne og underviserne, der kender uddannelserne – deres indhold, arbejde med praksis og aftagere, potentialer for samlæsning, udlægning af praktikforløb og alle de andre mange mulige tiltag, der kan gøres for at løse opgaven. Der kører i øjeblikket på KU høringsprocesser med det erklærede formål at inddrage råd og nævn på fakultets- og institutniveau, og vi opfordrer selvfølgelig alle til at give deres besyv med, hvor det er muligt. Alligevel er det ikke svært at forudse, at mange VIP-ansatte vil sidde tilbage med oplevelsen af ikke at være blevet hørt eller taget med på råd, når de endelige løsningsforslag lander. Det skyldes ikke kun, hævder vi, sagens svære karakter, men i høj grad også, at universiteterne efter 2003-loven og dens implementering i dag står med en organisation, som ofte mangler de rette organer og

processer til på en seriøs måde at inkorporere de videnskabeligt ansattes viden. Hvis de først engageres sent i processen, har man spildt en chance.

Vi og mange andre har længe været kritiske over for denne manglende reelle inddragelse af faculty i universitetets daglige arbejde, særligt i forbindelse med ansættelser og strategiske beslutninger. Problemet er ikke blevet mindre af, at institutter og andre enheder gennem en årrække med sammenlægninger er blevet så store, at skiftende "professionelle" institutledere i praksis skal bruge al deres tid på ledelse og favne flere fagligheder, end de reelt har en jordisk chance for at have ordentligt indblik i. Mængden af interesserede personer, der opfylder alle dele af en institutleders stillingsbeskrivelse, er med andre ord ofte den tomme mængde. Ligeledes har de få kanaler, hvor repræsentanter for faculty sparrer med ledelsen, såsom Akademisk Råd, ikke den fornødne vægt. Systemet er blevet for hierarkisk til ingens rigtige fordel.

Regionaliseringen og de processer, den i disse måneder afstedkommer, er derfor et oplagt casestudie til at belyse, hvordan systemet for inddragelse af faculty kan forbedres. Som VIP-repræsentanter i KU's bestyrelse følger vi processen nøje og vil fortsat arbejde for mere meningsfuld inddragelse af faculty. ■

# Ligestillingsdebat med dramatisk forspil

UBVA kastede sig i sit årlige symposium ud i nogle af tidens mest følsomme emner, og formand Morten Rosenmeier har aldrig fået så mange skældud som i år, fortalte han.

“Lad os nu tale om det hele. Hvis vi ikke kan tale om tingene, er der noget galt”.

Med disse ord åbnede formand Morten Rosenmeier UBVA's (Udvalget til Beskyttelse af Videnskabeligt Arbejde) årlige symposium med titlen “Akademisk frihed, diversitet og ligestilling”.

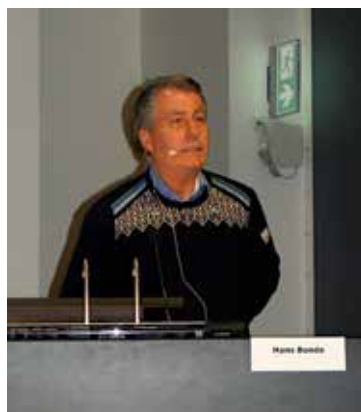
Sjældent sprængfarlige og debatskabende emner. Men det største drama lå nærmest i den forudgående planlægning af symposiet, kunne man forstå af Morten Rosenmeiers indledning.

“Jeg har måttet lægge øre til meget skældud i årenes løb. Men aldrig har jeg fået så meget skældud som i år”, konstaterede han og nævnte beskyldninger mod UBVA for at være imod ligestilling.

“Jeg kan bedst beskrive den [kritikken, red.] sådan, at de emner, vi skal tale om i dag, er af en sådan art, at det er bedst ikke at diskutere dem. Hertil kommer, at visse af de medvirkende, som skal tale i dag, tidligere har sagt ting, som betyder, at det er rigtigst ikke længere at give dem taletid. Og ved I hvad ... sådan noget er farligt”, sagde han og hentydede formodentlig blandt andet til KU-professor Hans Bonde, som har fået meget modvind for sin kritik af ligestillingstiltag på KU.

## Lykkelig for taletid

Netop Hans Bonde var første indlægs-holder. Og alene det, at han fik lov til at



“Jeg er blevet cancelleret fra den ene konference efter den anden”, fortalte Hans Bonde.

komme på talerstolen, var han tydeligvis ikke bare glad, men decideret taknemmelig for.

“Jeg er blevet cancelleret fra den ene konference efter den anden – de andre oplægsholdere trækker sig. Så jeg er bare lykkelig for at være her i dag. Tusind tak”, sagde han.

Hans Bonde startede selv med at slå fast, at enhver form for diskrimination er “noget svineri”. Men han stillede spørgsmål ved problemet og dets karakter, for eksempel om kvinder har dårligere muligheder end mænd i forskningen. Det mener han ikke, de har, med henvisning til bedre succesrater for kvindelige ansøgere til videnskabelige stillinger. Til gengæld tror han, at kvinder i højere grad vælger forskningen fra på grund af hårde og usikre vilkår.

“Siger jeg, at der ikke er problemer for kvinder i akademien? Overhovedet ikke. Problemet ligger i karrierens startforløb. De første år er helt forfærdelige. Det er de unge, kvindelige forskere i starten af karrieren, vi skal gøre noget for”.

Muligheder eller ej ... CBS-lektor Birthe Larsen kunne fortælle om et fagområde, hvor kønsfordelingen blandt videnskabeligt ansatte i hvert fald er tydeligt skæv, nemlig økonomisk videnskab. Blandt mulige forklaringer pegede hun på undersøgelser, der fortæller om ubevidst bias mod kvinder.

“Hvis kvinder skriver sammen med mænd, vurderes deres indsats som at tælle mindre. Kvinder får også dårligere undervisningsevalueringer end mænd”, fortalte hun.

## Kvinder søger mindre

Blandt oplægsholderne var hele to jura-professorer fra KU, som mente omtrent det modsatte af hinanden. Mads Bryde Andersen vurderer, at dispensationer fra ligebehandlingsloven til øremærkede forskningsprogrammer er givet alt for bredt, fordi der nogle steder – blandt andet på KU Jura – ikke er et



Der var generel enighed om, at forholdene på de tidlige karrieretrin skal forbedres.

ligestillingsproblem. Trine Baumbach mente omvendt, at staten ikke bare har lov, men pligt til at forskelsbehandle, så længe man forfølger et legitimt mål, som ligestilling er. Hun talte om Rip, Rap og Rup-effekten (man ansætter folk, der ligner en selv), “som forskningsverdenen kan udvise utallige eksempler på”. Dog ikke på Jura, ifølge Mads Bryde Andersen.

“Jeg kan simpelthen ikke se det – og så kan det være, fordi jeg selv hedder Rap”.

KU's prorektor David Dreyer Lassen pegede på en undersøgelse, Den Frie Forskningsfond foretog omkring forskellige søgemønstre hos mænd og kvinder.

“Succesraterne var relativt ens for mænd og kvinder. Men kvinder søgte i mindre grad end mænd. Og søger man ikke, får man ikke. Jeg har selv – som en del mænd – søgt på alt, hvad der var. Spillet er, at man ikke bliver belønnet for at tage én bevilling ad gangen”, sagde han.

Paneldebatten var præget af påfaldende stor enighed. For eksempel var Hans Bonde og DM-formand Camilla Gregersen fuldstændig enige om, at forholdene skal forbedres for unge forskere. Og således endte mødet med det dramatiske forspil i forholdsvis ro og fordragelighed. ■



# Halvandet år med coronanedlukninger giver flere kollegiale konflikter

Tillidsrepræsentanter på fakultetet ARTS på Aarhus Universitet oplever et højere konfliktniveau efter coronakrisen end før. Folk er ude af form socialt, de er slidt ned og har slæbt en rå tone fra onlinemøderne med tilbage på kontoret, lyder nogle af forklaringerne.

“Det vælter ud af skabene med konflikter”. Sådan lyder det fra to tillidsrepræsentanter (TR) fra fakultetet ARTS på Aarhus Universitet om situationen, efter at medarbejderne vendte tilbage på arbejdspladsen efter en lang periode med hjemmearbejde og møder og undervisning online.

Lars Bo Gundersen, lektor og fælles-TR på ARTS, og Bjørg Kjær, lektor og fælles-TR ved DPU – Danmarks Institut for Pædagogik og Uddannelse – fortæller, at de postcorona mærkede en stigende grad af samarbejdsvanskeligheder kollegerne imellem, og derfor begyndte de at indsamle vidnesbyrd om, hvordan det har været at vende tilbage.

Blandt andet har TR’erne holdt møder om det stigende konfliktniveau, og de har også i samarbejde med de lokale arbejdsmiljørepræsentanter sendt en mail ud til alle ansatte på DPU, hvor de spurgte, hvordan folk trivedes. Mange skrev tilbage, at de var taknemmelige for, at de interesserede sig for deres psykiske arbejdsmiljø, fordi de har følt sig overset midt i euforien over, at samfundet er genåbnet.

“Vi ved ikke, præcis hvor mange det drejer sig om, men der sidder en ganske stor gruppe rundt om i hjørnerne, der ikke trives så godt som før. Der er et vist tabu forbundet med at sige, at man har det svært, fordi der er en præstationskultur på universitetet, og man derfor ikke vil virke svag, men der er ingen tvivl om, at særligt tidsbegrænset ansatte med en skarp deadline og familier med børn i institutions-/skolealderen eller med en diagnose er hårdt ramt”, siger Lars Bo Gundersen.

Han tilføjer, at billedet er meget



broget, og at der også er grupper, der har surfet fuldstændig upåvirket igennem pandemien, og som stortrives, uanset om de arbejder hjemme eller er tilbage på kontoret.

## Skuffede forventninger

Bjørg Kjær indskyder, at det går igen i mange af beretningerne fra kollegerne, at det har været en skuffelse at komme tilbage, fordi mange stadig foretrækker at arbejde hjemme en del af tiden, og “gangene derfor stadig runger af tomhed”. De oplever også, at de ikke hygger sig sammen som kolleger på samme måde som før corona, og det giver anledning til frustrationer.

“Der er sket noget med folks sociale kompetencer. Det er svært at beskrive, men vi er så at sige ude af form socialt, fordi nogle har siddet alene et år og blevet sig selv nok”, siger Bjørg Kjær.

Ifølge Lars Bo Gundersen har der også været en ketchupeffekt efter corona, forstået på den måde at en masse aktiviteter, der har været udsat, har skullet afholdes på kort tid.

“Folk er enormt trætte og udmattede efter år med store omvæltninger, hvor de har skullet omlægge deres undervisning til online på kort tid. Det har været en stressende og voldsom situation for mange, så de er slidte, og så bliver lunten bare kortere”, siger han.

## Har taget rå tone med tilbage

Som en anden forklaring på det højere konfliktniveau nævner de to TR’er, at en del ansatte har taget deres dårlige vaner fra kommunikationen online med tilbage på arbejdspladsen. Den rå tone fra de sociale medier har så at sige sneget sig med ind på kontoret.

“Mange tænker måske ikke over, hvor

hårdt de har ramt andre på Zoom-møderne, fordi de ikke har kunnet se de andres reaktioner, og når man ikke mødes ved kaffemaskinen eller til frokost og får snakket ud, får konflikterne lov til at vokse sig store. Ja, vi forskere lever af at være uenige, men det er godt nok blevet meget råt”, siger Bjørg Kjær.

Lars Bo Gundersen tilføjer, at det måske også rammer hårdere, når folk i forvejen er i en sårbar situation.

### Psykolog: Vi har skabt vores egne arbejds gange

Anna-Mette Thomsen, der er autoriseret psykolog og specialist i arbejds- og organisationspsykologi, har skrevet flere indlæg om at vende tilbage til arbejdspladsen efter corona på Dansk Psykolog Forenings portal Alt om psykologi. Hun har blandt andet også haft opgaver for universiteter, så hun kender til arbejdskulturen i universitetsverdenen.

Hun hører flere fortælle, at der generelt kan være en hård tone forskere imellem, og i en presset situation som corona er tonen blevet endnu hårdere.

“Forskere kan være detaljeorienterede, og så er der også et hierarki på et universitet, hvor en adjunkt eksempelvis har svært ved at sige fra over for en professor, og så føler vedkommende sig fastlåst, og det kan skabe frustrationer”, siger hun.

Anna-Mette Thomsen fortæller, at en anden grund til det øgede konfliktniveau kan være, at alle mennesker har en tendens til at automatisere deres rutiner. Mange har derfor også udviklet deres egne arbejdsprocesser og arbejds gange, mens de har arbejdet hjemme under coronanedlukningen, og de rutiner har de taget med tilbage på arbejdspladsen, hvor de måske ikke passer sammen med, hvordan deres kolleger gør tingene. Mange reagerer ved at tænke, at alt var nemmere før, da de selv kunne bestemme.

“Når vi pludselig skal tilpasse os andre, kan det skabe frustrationer eller irritation, og det kan ses på kommunikationen og samarbejdet og kan i værste fald føre til sammenstød”, siger Anna-Mette Thomsen.

Lars Bo Gundersen og Bjørg Kjær siger, at de oplever, at ledelsen på AU allerede har taget en række gode initiativer, og har forståelse for, at man ikke bare kan genoprette det gode arbejdsmiljø på en uge.

“Man skal passe på ikke at blive overambitiøs og forsøge at forcere en hurtig reparation – ligesom man ikke skal forsøge at få genskabt de sociale kompetencer og det sociale liv ved at sende folk på to døgn intensiv internat med gruppearbejdsøvelser. Det er simpelt hen for voldsomt og vil gøre mere skade end gavn”, siger Lars Bo Gundersen og tilføjer, at det bedste, man kan gøre for at skabe en god social kultur, er at skabe en fælles forståelse og accept af problemstillingen.

### Ledelse i en limbotid

Claus Holm, institutleder på DPU, siger, at de følger situationen tæt på hans eget institut og tilsvarende også på andre institutter, som han har kendskab til.

Han kalder universitetsledelse under coronakrisen for ledelse i en limbotid opkaldt efter den populære, men også svære dans fra 1960'erne.

“Limbo er også en betegnelse for en uafklaret tilstand mellem himmel og helvede. Mit synspunkt er, at vi er på vej ud af denne tilstand mod bedre tider, men at det sker i forskellige hastigheder. Det hænger sammen med, at coronatiden og den efter corona-tid, vi er i nu, begge bliver erfaret forskelligt af os. For nogle har coronatiden været ekstremt hård, for de fleste hård, og for en tredje gruppe har det også undervejs givet noget positivt. For eksempel anledning til større fordybelse, ro og koncentration”, skriver han i et svar per mail og fortsætter:

“I forhold til at vende tilbage på arbejde betyder det, at det absolut ikke er en ublandet glæde for alle, for nogle tværtimod. Samlet set er det altså meget sammensatte erfaringer, vi skal drage omsorg for. Under corona drog vi omsorg ved at påpege, at det var vigtigt “at holde afstand”, “safety first” og ved at opfordre til at “passe på den anden” med al den dobbelttydighed, sidstnævnte omfatter. Det skal vi fortsat – passe på hinanden – fordi vi ikke er færdige med corona, men på vej ud af corona, og nogle har af gode og forskellige grunde det sværere med at komme tilbage – det er formentlig også det, som giver anledning til forstærkede konflikter, og derfor er der stadig brug for ledelse, der tager højde for limbo”, skriver Claus Holm. ■

## Psykolog: Corona er en unik mulighed for at skabe noget nyt

“Mange tænkte efter coronanedlukningen: Jubii, nu kan vi komme tilbage på arbejde, og så bliver tingene som før, men det er ved at gå op for mange, at det bliver det aldrig”.

Sådan siger Anna-Mette Thomsen, der er autoriseret psykolog og specialist i arbejds- og organisationspsykologi om situationen postcorona på mange arbejdspladser, der nu giver anledning til frustrationer og flere konflikter medarbejderne imellem.

Hun har skrevet flere indlæg på Dansk Psykolog Forenings portal Alt om psykologi om den gode tilbagevendende til arbejdspladsen efter corona med en teknik, hun kalder reboarding med bæredygtig coaching.

“Alt er i opbrud, så der er opstået en gylden mulighed for at sætte klodserne sammen på en ny og bedre måde. I stedet for at være triste eller frustrerede over, at tingene ikke bliver som før, for det gør de ikke, skal vi arbejde på at skabe en ny og bedre arbejdspladskultur i fællesskab”, siger hun.

Ifølge Anna-Mette Thomsen handler reboarding med bæredygtig coaching om at skabe en god balance både i arbejdet, i fritiden, for sig selv og sine kolleger. Det handler også om en god balance i arbejdsmiljøet og kulturen på arbejdspladsen.

“Der skal måske (gen)etableres interne og eksterne samarbejdsrelationer, og nye arbejdsprocesser og arbejds gange skal (gen)skabes. Reboarding betyder, at I skal tilbage på arbejdspladsen og ind i den gode arbejdsrytme sammen. Alle har en påvirkning på arbejdsmiljøet og kulturen”, siger hun og fortsætter:

“Det er centralt at have øje for den enkelte og være opmærksom på, at forskellige typer medarbejdere også har forskellige behov. Der er behov individuelt og kollektivt. Nogle kan måske ikke være helt parate til, at det hele kører igen. Imens der vil være nogle, der glæder sig til den fysiske tilstedeværelse og at se deres kolleger igen. Denne stemning kan dog blive negativ, hvis vi glemmer at reboarde”. ■



# Oprøret mod universitetsloven ulmer stadig

Videnskabernes Selskab brugte Forskningspolitisk Årsmøde til at puste nyt liv i kampen mod den politisk bestemte topstyring på danske universiteter. En ny hvidbog anbefaler en række forbedringer – først og fremmest en evaluering af universitetsloven. “Regeringen har ingen plan om reform . . . men måske er det noget, støttepartierne kunne have et ønske om”, lød det lokkende fra Socialdemokratiets ordfører.

I 2023 kan Danmark fejre 20-års jubilæum for den omfattende reform af universitetsloven, der afskaffede universiteternes ledelsesmæssige selvstyre.

Der bliver dog næppe tale om en stor fest – i hvert fald ikke i Videnskabernes Selskab. Modviljen mod 2003-loven sidder stadig i væggene og høres tydeligt mellem linjerne, når det da ikke bare siges direkte. De færreste har tilgivet Helge Sander, at han fravristede forskerkollektivet – faculty – dets reelle magtbeføjelser, først og fremmest til at vælge egne ledere.

Kritikken blev vakt til live i forbindelse med Videnskabernes Selskabs forskningspolitiske årsmøde, hvor temaet var ledelse og styring af danske universiteter. I anledning af mødet har selskabets forskningspolitiske udvalg forfattet en hvidbog om loven med seks konkrete anbefalinger. Først og fremmest ønsker de en evaluering af loven, og den må meget gerne føre til justeringer i forhold til en reform, som udvalgets formand, Ole Wæver, kalder “ekstrem”.

“Andre lande gennemførte også ændringer, men Danmark drejede på alle knapper på én gang, og så er det

svært at vide, hvad der har ført til hvad”, sagde Ole Wæver, da han introducerede hvidbogen ved mødet i Videnskabernes Selskab.

## Fokus på institutledervalg

Tingene skal ikke ruller tilbage til før 2003-loven, fastslog han. Men topstyringen og den manglende akademiske medbestemmelse er et voksende problem.

“Vi oplever tegn på bekymring i miljøet. Der er en stigende følelse af at være afkoblet beslutningerne. Danmark ligger i bunden i Europa med hensyn til medbestemmelse og akademisk frihed”, sagde han med henvisning til en måling foretaget af forskere i 2017. Ole Wæver pegede på institutlederposten som et sted, man oplagt kan genåbne for lidt af den akademiske medarbejderindflydelse.

“Det er institutlederen, som den enkelte forsker møder som repræsentant for universitetsledelsen. Det er godt at have et sted i systemet, hvor der kan opstå noget spænding – nogle, der tør sige imod opadtil”, sagde han.

Han og det øvrige forskningspolitiske

## ANBEFALINGER FRA VIDENSKABERNES SELSKAB OM UNIVERSITETSLOVEN

1. En grundig, officiel, international evaluering af 2003-loven og dens effekter efterfulgt af politisk udvalgsarbejde med henblik på en lovrevision.
2. Genopretning af facultys reelle medbestemmelse i forhold til institutlederansættelser.
3. Øgede beføjelser til akademiske råd, der skal have godkendelseskompetence i forhold til budgetter og bevilges sin egen administrative stab.
4. Forskere skal gives bedre sikkerhed i ansættelsen svarende til tjenestemandslignende vilkår.
5. En større grad af økonomisk selvstyre på universiteterne med mulighed for at eje bygninger.
6. Universiteternes bestyrelse bør have et flertal af internationalt anerkendte topforskere.

udvalg anbefaler i hvidbogen, at institutternes faculty – forskerne – får indflydelse på institutlederansættelsen for eksempel i form af indstillinger af kandidater, godkendelse af ansættelsen eller muligheden for institutledervalg.



## For lidt akademisk ekspertise i bestyrelser

Ifølge hvidbogen er det stort set kun i Danmark, at dekanen så egenhændigt kan udpege institutlederne. På mange – især amerikanske – universiteter sker der stadig institutledervalg, og alternativt er der et ansættende organ med repræsentation af medarbejderne.

Et eksempel på dette kunne mødets næste taler, Tobias Holck Colding, professor i matematik ved Massachusetts Institute of Technology (MIT), tale med om. På MIT finder man afdelingslederne ved at udpege et søgeudvalg, der skal finde og indstille egnede kandidater. Det sker på baggrund af en proces, hvor samtlige facultyforskere bliver grundigt interviewet.

Tobias Holck Colding kunne også fortælle om forskellene omkring universitetsbestyrelser. Fra 2017 til 2021 var han selv medlem af DTU's bestyrelse, hvor hans bestyrelseskolleger primært var valgt på grund af deres meritter som ledere i erhvervslivet. Hans oplevelse i USA, hvor han har haft sin akademiske karriere, er, at universitetsbestyrelserne i langt højere grad vælges ud fra deres akademiske meritter som topforskere. Og den forskel kan mærkes, for eksempel i synet på grundforskning.

“Jeg forsøgte at forklare dem det, men det er ofte svært for eksterne bestyrelsesmedlemmer at forstå meningen med grundforskning”, fortalte han og efterlyste generelt mere akademisk ekspertise i universitetsbestyrelser – i øvrigt også en af hvidbogens anbefalinger.

## Ingen plan om reform, men ...

Skal universitetsloven ændres – eller bare evalueres – skal beslutningen tages politisk. Derfor var der naturligvis stor forventning til årsmødets anden halvdel – paneldebatten med politikere og politiske interessenter. Og særligt da Ida Auken – forskningspolitisk ordfører for Socialdemokratiet – sagde noget, blev der spidset ører.

“Jeg var arg modstander af 2003-loven dengang, hvor jeg selv sad som studenterrepræsentant i studienævnet på Teologi. Men i dag synes jeg, det er en god reform, selv om det måske er svinget lidt for meget over, så medarbejderne bliver hørt for lidt. Regeringen har ikke planlagt en ny reform, men måske er det noget, støttepartierne kunne have

et ønske om?” sagde Ida Auken i noget, der egentlig godt kunne lyde som en indirekte opfordring til at lægge pres på regeringen.

Hun var også positiv over for anbefalingen om at styrke de akademiske råd med egne administrative medarbejdere.

Men det var så også stort set så langt, man fik Ida Auken til at gå i den debat, som hun måtte forlade halvvejs henne på grund af andre ærinder.

## Henrik Dahl på forskernes side

Regeringens støttepartier var repræsenteret af Radikale Venstres forskningsordfører, Stinus Lindgreen, der selv har en fortid som forsker. Her var opbakningen til anbefalingerne til gengæld klar.

“Jeg mener, det vil være rigtigt at ændre loven. Særligt sammensætningen af universiteternes bestyrelser har fået en forkert balance”, sagde han og bemærkede også senere, hvordan ansættelsessikkerheden – tenure track – har oplevet et gevaldigt skred, hvilket han selv oplevede.

Fra oppositionen var det Ny Alliances forskningsordfører, Henrik Dahl – en anden eksforsker – der var til stede. Og selv om Henrik Dahl for tiden er en upopulær mand for sine angreb på køns- og migrationsforskningen, så er han i denne sag helt på forskernes linje.

“Havde jeg kunnet stemme om 2003-loven, havde jeg stemt imod. I et enstregigt styresystem er der ingen checks and balances. Hvis noget går skævt, er der ingen til at stoppe det. Det bør der være. Når man er magthaver, skal der være nogle, man er bange for”, sagde han med henvisning til den manglende medarbejderindflydelse.

DM's formand, Camilla Gregersen, gjorde opmærksom på, at problemet med ringe medbestemmelse blev påvist allerede i en evaluering af loven tilbage i 2009. Hun bakkede helt op om en ny, internationalt båret evaluering.

## DI: Med penge følger krav

Den største modstand i forhold til oplægget fra Videnskabernes Selskab og hele diskussionen kom fra Mette Fjord Sørensen, underdirektør for forskning og uddannelse i Dansk Industri. Generelt set var det kravet om selvbestemmelse, der i hendes ører bliver for skingert.

“Jeg må sige, at jeg blev lidt provokeret, da jeg læste hvidbogen, fordi I synes,

det er træls, at politikerne gerne vil bestemme noget. Guys – I får 18 milliarder om året. Der må være nogle krav”.

Hun advarede også mod det brede delte ønske om, at forskningsstøtten i højere grad sker gennem basismidler.

“Hvis der skal være flere basismidler, så går der regionalpolitik i den. Jeg er så bange for, at Kaare Dybvad kommer ind i det lokale”.

Blandt salens indlæg var KU- og Oxford-professor Eske Willerslev som sædvanlig uden mange omsvøb. Eske Willerslev har tidligere kritiseret topstyringen for at være en akademisk hæmsko, og derfor kan det kun gå for langsomt med at delegere indflydelse tilbage til forskerne.



“Hvad er egentlig argumentet for blot at implementere de anbefalinger, der står i hvidbogen?” ville KU- og Oxford-professor Eske Willerslev vide.

“Hvad er egentlig argumentet for blot at implementere de anbefalinger, der står i hvidbogen?” ville han vide.

Igen var det Mette Fjord Sørensen, der måtte tage oppositionsrollen.

“Hvis man ønsker fuldstændig frihed, så er det bare sværere at lokke penge ud af politikerne. Forslaget lægger op til en anden form for finansiering”, sagde hun.

Hun ville dog godt være med på, at universitetsloven skal evalueres.

“Evaluering – ja. Men det skal være med åbne øjne. Nogle vil noget helt andet end jer”.

Det “andet” var Mette Fjord Sørensen desværre stort set alene om at repræsentere i salen, hvor de mange forskere tilsyneladende var fuldstændig enige om at tage magten tilbage på akademiske hænder, og hvor lederne – i panelet repræsenteret af KU-rector Henrik Wegener – klogt undlod at forholde sig til, om de bestemte for meget. ■

## S T O R M

Den har et uudgrundeligt udtryk, ræven, der tilsyneladende langsomt og forsigtigt tripper igennem det lave vand ved kanten af Lake Karluk på Kodiak Island, Alaska.

Sniger den sig ind på et bytte? Er den på vandring? Er den forkommen og udsultet eller bare lidt trykket af de tunge skyer og regnvejret, der er på vej?

Fotografiet, som har titlen "Storm Fox", er et af de fremhævede billeder i konkurrencen "Wildlife Photographer of the Year" afholdt af Natural History Museum i London. Det optræder i portrætkategorien og er et godt eksempel på, at man – som arrangørerne beskriver det – "danner en stærk, tankevækkende forbindelse" til det individuelle dyr.

Billedet er taget af Jonny Armstrong (Jonathan B. Armstrong), der er adjunkt ved Oregon State University, Department of Fisheries, Wildlife, and Conservation Sciences. Han forsker i samspelet mellem dyr og deres nærmiljø ved at inddrage forskningsfelter som dyreadfærd og landskabsøkologi.

Fotografier er et forskningsredskab for Jonny Armstrong. Meget af hans forskning sker gennem observationsstudier, og når han er ude i felten, benytter han ofte "fotofælder" – kameraer opstillet i naturen, der udløses gennem bevægelsescensorer.

Ved siden af forsknings fotografiet dyrker han imidlertid også en mere personlig, æstetisk

fokuseret naturfotografering, hvor formålet simpelthen er at tage smukke naturbilleder.

"Mine forskningsfotos kan af og til være smukke, men som regel er der tale om gry-nede billeder om natten med dårlig kontrast, uskarphed og genskin fra kamerablitzten. Den slags billeder er fine i forhold til dataindsamling og forskningsformidling, men de formår ikke at gengive skønheden i naturen. Med mine personlige fotos forsøger jeg at gøre det, min forskning ikke kan – at engagere publikum på det følelsesmæssige plan", sagde han i 2015 til onlinemediet Slate.

Billedet af ræven ved Lake Karluk er dog ikke som mange andre af Jonny Armstrongs fotos taget med fotofælde. Han havde fulgt ræven over flere dage, og i situationen for billedet lå Jonny Armstrong selv på maven i vandkanten for at få ræven fra en lav vinkel. Ræven var til gengæld mere optaget af en død sockeyelaks, der lå og flød.

"Ræve i det vestlige Amerika er ofte meget sky, men i Alaska er de nysgerrige og modige", fortæller Jonny Armstrong.

Årets udgave af "Wildlife Photographer of the Year" er den 57. i rækken. Mere end 50.000 billeder fra 95 lande er blevet indsendt, og dommerne har udvalgt 100, som udstilles på Natural History Museum of London, og som fra 19. november og frem til 29. maj 2022 også kan ses på Statens Naturhistoriske Museum i København. ■

# R Æ V E N







# Topforsker anklager KU for at være i lommen på landbrugslobbyen

Et erhvervs-ph.d.-projekt, der skulle undersøge udbredelsen af en farlig parasit i svinekød, er endt med beskyldninger om brud på god forskningspraksis, og om at landbrugets magtfulde interesseorganisation styrer den veterinære forskning på Københavns Universitet. Institutlederen og Landbrug & Fødevarer mener derimod, at konflikten handler om dårligt samarbejde, og noterer sig, at Praksisudvalget på KU har afvist anklagerne.

Et erhvervs-ph.d.-projekt, der skulle undersøge udbredelsen af parasitten *Toxoplasma gondii* i svinekød, får nu Maria Vang Johansen, tidligere professor i parasitære zoonoser på Københavns Universitet (KU), til at advare om brud på god forskningspraksis, og om at det veterinære forskningsområde er alt for afhængigt af landbrugets magtfulde interesseorganisation Landbrug & Fødevarer (L&F), fordi organisationen kontrollerer adgangen til stalde og slagterier og dermed kan

bestemme, hvilke data forskerne kan arbejde med.

Institutleder Birgit Nørrung og Landbrug & Fødevarer mener derimod, at sagen handler om interne uenigheder og dårligt samarbejde. De noterer sig også, at Praksisudvalget på KU har afvist anklagerne. Maria Vang Johansen bygger kritikken på sine oplevelser i forbindelse med undersøgelsen af forekomsten af parasitten *T. gondii* i danske slagtesvin.

KU beskriver hende som en af verdens førende parasitologer, der forsker i, hvordan nogle af de farligste snyltere

– bændelorme, sushiorme og blodorme – smitter mellem mennesker og dyr. Det var derfor også naturligt, at hun meldte sig på banen, da EU i 2015 opfordrede medlemslandene til at undersøge forekomsten af *T. gondii* i dyr og mennesker.

Ifølge WHO skyldes smitte med toxoplasmose i industrialiserede lande som Danmark oftest, at man har spist rått eller ikkegennemstegt kød fra svin, lam eller vildt og i mindre grad okse- og kyllingekød. Hvis en gravid smitter sit foster med parasitten, kan det føre til abort, eller at barnet får alvorlige



hjerne- eller øjenskader. Nyere forskning peger på en mulig sammenhæng mellem toxoplasmose og sygdomme som depression, angst og skizofreni.

Maria Vang Johansen blev derfor overrasket, da det viste sig, at der stort set ikke var foretaget undersøgelser af problemet i forhold til svin eller andre husdyr i Danmark. Hun gennemførte derefter et pilotprojekt med en forsker fra Statens Serum Institut (SSI), en forsker fra Landbrug & Fødevarer (L&F) og to veterinærspécialestuderende, der viste, at blandt svin fra indendørs besætninger var 3 % af slagtesvinene og 34 % af søerne inficeret. For slagtesvin fra udendørs besætninger var tallet 11 %, fremgår det af artiklen, der blev udgivet i *Veterinary Parasitology: Regional Studies and Reports* i 2016.

### Strid om data

Allerede her begyndte samarbejdet at slå revner. Maria Vang Johansen fortæller, at en direktør fra Landbrug & Fødevarer på et møde sagde, at det ville være omkostningsfuldt for erhvervet, hvis parasitten blev fundet i det omfang i danske svin, og han bad hende om at undlade at informere pressen om resultatet af undersøgelsen.

L&F lovede at støtte en ansøgning til Innovationsfonden om et erhvervs-ph.d.-projekt, der kunne gå i dybden med resultaterne fra pilotprojektet, og Maria Vang Johansen blev udpeget som hovedvejleder.

I 2018 var fondsmidlerne på plads, og en ph.d. var ansat, men allerede en uge efter det indledende opstartsmøde blev

samarbejdet smadret, siger Maria Vang Johansen.

Ifølge hende ringede en repræsentant fra L&F og fortalte, at L&F allerede havde indsamlet prøverne og var begyndt at analysere data, selvom det stod i ph.d.-kontrakten, at det var ph.d.ens opgave, og at det ifølge bekendtgørelsen kun er hovedvejlederen, som kan ændre på væsentlige elementer af projektet.

“Vi kan ikke have, at en interesseorganisation står for indsamling af data, når der er så store økonomiske interesser forbundet med resultatet. Det var et kæmpe tillidsbrud, at de var gået bag min ryg”, siger Maria Vang Johansen, der ikke har kunnet få belyst, hvordan svinebesætningerne er blevet udvalgt, og hvad udvælgelseskriterierne har været.

Hun siger, at man ved humanforsøg bruger en datalogger, et system, der sikrer, at data ikke kan ændres, og at ingen kan se resultaterne på forhånd. Der bliver også nedsat et uafhængigt data monitoring board fra et projekts start, typisk bestående af eksperter i emnet for undersøgelsen. Men i forbindelse med erhvervs-ph.d.en har L&F set resultaterne på forhånd og efterfølgende fået taget andre prøver.

Ifølge Maria Vang Johansen blev prøverne indsamlet med hjælp fra Danske Slagterier og videregivet til Danish Meat Research Institute (DMRI) til laboratorieanalyse i 2017-18.

DMRI hed tidligere Slagteriernes Forskningsinstitut (SF) og var ejet af Danske Slagterier (L&F). I 2009 blev SF købt af Teknologisk Institut og omdøbt til DMRI. DMRI har bl.a. til huse i Agro Food Park 13, Aarhus, altså samme adresse som SEGES og L&F.

“Det er således DMRI, som har stået for analyserne af prøverne, men det er L&F, der har været ansvarlig for funding, design, indsamling og efterfølgende dataanalyse af prøvesvar. De har præsenteret data internt i L&F, tre måneder inden den ph.d.-studerende startede på sit ph.d.-projekt, og uden at jeg eller SSI var blevet informeret. L&F har hele vejen igennem haft kontrol over udfaldet”, siger Maria Vang Johansen.

Hun tilføjer, at L&F ændrede på antallet af prøver og på resultaterne undervejs. På et vejledermøde var 150 indendørs slagtesvin pludselig blevet til 159, og antal positive prøver var reduceret fra 6 til 3. Det betød blandt andet, at forekomsten af toxoplasmose hos

slagtesvin blev ændret fra 4 % til 2 %.

Maria Vang Johansen fortæller, at forskellen mellem 4 og 2 % i landbrugsøkonomisk henseende gør en kæmpe forskel, da det handler om milliardeksport. En engelsk undersøgelse fra 2017 med titlen: “Cross sectional study of *Toxoplasma gondii* infection in pigs in farms in England” fandt, at 3,6 % af slagtesvinene havde toxoplasmose, og det var helt afgørende for L&F, at de danske svin skulle ligge væsentligt under de engelske, siger hun.

### Afvist af rektor og Praksisudvalget

Maria Vang Johansen nægtede som hovedvejleder at acceptere, at prøverne fra L&F indgik som en del af ph.d.-projektet, hvilket hun i første omgang blev bakket op i af institutleder Birgit Nørrung fra Institut for Veterinær- og Husdyrforskning og af den såkaldte named person på fakultetet, som er en særligt udpeget forsker, som kollegerne kan gå til med spørgsmål om god videnskabelig praksis.

Maria Vang Johansen siger, at parterne derfor blev enige om, at data skulle udgå, og at projektbeskrivelsen skulle omskrives, men et år senere skiftede L&F holdning og ønskede, at data alligevel skulle indgå i projektet, hvilket nu blev bakket op af institutlederen, fordi den ph.d.-studerende ønskede at anvende de indsamlede data, og at den øvrige vejlederkreds vurderede dem valide.

Til det siger Maria Vang Johansen, at det er meget vanskeligt som enkeltindivid at bære presset fra virksomheder og interesseorganisationer, så det er ikke rimeligt at overlade det til den ph.d.-studerende at sige fra, da vedkommende er i en sårbar situation og i øvrigt som erhvervs-ph.d. er lønnet og ansat af erhvervspartneren (i denne sag L&F). Netop derfor er det ifølge reglerne også op til hovedvejlederen at træffe den slags beslutninger.

Maria Vang Johansen har valgt at stå frem med sin kritik, da hun forgæves har klaget via de officielle kanaler på KU.

Praksisudvalget, som er det organ på KU, der behandler sager om god videnskabelig praksis, har to gange konkluderet, at der ikke har været tale om tvivlsom forskningspraksis, men udvalget har ikke taget stilling til det altafgørende spørgsmål om, hvorvidt det er tvivlsom forskningspraksis, at interesseorganisationer tager ejerskab over data.

Efterfølgende har hun klaget til





KU-rector Henrik C. Wegener, men først efter at ombudsmanden blev involveret i sagen, svarede Henrik Wegener, at det ligger uden for hans beføjelser som rektor at tage stilling i sager afvist af Praksisudvalget.

Efterfølgende har hun klaget til Uddannelses- og Forskningsstyrelsen, men hun har intet hørt fra styrelsen, siden hun sendte sine opfølgende bemærkninger i juni i år. Praksisudvalget konkluderede dog i et brev til Uddannelses- og Forskningsstyrelsen i foråret 2021, at "efter udvalgets opfattelse vil det være udtryk for tvivlsom forskningspraksis, at en forfatter til et videnskabeligt produkt undlader at bringe sin ansættelsesmæssige tilknytning til en organisation frem, når det ligger klart, at denne organisation har til opgave at varetage interesser, der kan tænkes påvirket af det videnskabelige produkt". Konklusionen er derfor klart, at der er tale om tvivlsom forskningspraksis, når L&F's forskere aktivt tilkendegiver i diverse tidsskrifter, at de ikke har nogen interessekonflikt, mener Maria Vang Johansen.

### Ikke objektiv forskning

Som følge af den manglende opbakning fra sin leder og det voldsomme pres, Maria Vang Johansen var under, endte hun med at blive sygemeldt med stress og afskediget, fortæller hun.

Hun ønsker ikke at blive set som et offer, men sagen er vigtig, da den ikke bare handler om et enkelt ph.d.-projekt, siger hun.

Det er i hendes øjne uholdbart, at den veterinære forskning i Danmark er afhængig af, om landbrugets interesseorganisation vil udlevere forskningsdata.

Ifølge Maria Vang Johansen er det almindelig praksis på KU, at L&F leverer data til ph.d.-projekter, og at den ph.d.-studerende laver sit projekt på den baggrund.

"Det er en model, der har fået lov til at køre alt for længe, men det er ikke forskningsetisk korrekt, da der mangler transparens, åbenhed og armslængde. Det er en genial ordning set fra virksomhedernes side, men det har intet at gøre med objektiv forskning. L&F har taget kontrol over den veterinære forskning i Danmark", siger hun.

Forskerforum har forelagt L&F og institutleder Birgit Nørrung kritikken, og begge betragter sagen som en trist personkonflikt, der bunder i dårligt samarbejde. ■

# Ekspertter: Det er et brud på god forskningspraksis

To eksperter vurderer, at retningslinjerne for god forskningspraksis er blevet overtrådt i forbindelse med undersøgelsen af toxoplasmose i danske slagtesvin. En tredje ekspert ser ikke tegn på manipulation med data.

**F**orskningens frihed omfatter retten til frit at definere forskningsmæssige problemstillinger, vælge og udvikle teorier, indsamle empiriske data og anvende relevante metoder. Ærlighed, gennemsigtighed og pålidelighed skal gælde for alle faser i forskningsprocessen, da manglende overholdelse af disse grundlæggende principper udfordrer forskningens integritet i en sådan grad, at forskningsfriheden bliver truet".

Sådan står der i forordet til den danske kodeks for integritet i forskning udgivet af Forskningsministeriet i 2014.

Set i lyset af disse idealer for fri forskning dumper erhvervs-ph.d.-projektet om forekomsten af parasitten *Toxoplasma gondii* i svinekød med et brag, og ledelsen svigter på det skammeligste i forhold til at beskytte forskerne mod pres fra magtfulde erhvervsinteresser, lyder vurderingen fra to erfarne eksperter i forskningsetik, der har læst dokumenterne i forbindelse med sagen, som er beskrevet på side 18 i bladet.

Heine Andersen, der er professor emeritus ved Sociologisk Institut på KU og forfatter til bogen "Forskningens frihed – ideal og virkelighed" og adskillige videnskabelige artikler om forskningsetik og principper for forskningsfrihed, siger, at det afgørende i forbindelse med forskning er kontrollen med data. Derfor er det også særligt kompromitterende, at Landbrug & Fødevarer (L&F) bag om ryggen på Maria Vang Johansen indsamlede data og pressede på for at få dem til at indgå som en del af ph.d.-projektet.

"Tredjepart kan godt indsamle data, hvis det er aftalt på forhånd, og det foregår i fuld åbenhed, men her sker det stik imod aftalen. L&F får et tvivlsomt datasæt puttet ind i projektet, og det bliver blåstemplet af KU. Det burde ikke kunne forekomme, da det er fødevareresikkerhed og folkesundhed, som det handler om", siger Heine Andersen.

Han tilføjer, at det kan vække mistanke om uredelighed, at L&F, som han beskriver som en stærk og velorganiseret interesseorganisation, der er en politisk og økonomisk magtfaktor, har indsamlet, kasseret og taget nye prøver, så forekomsten af *Toxoplasma gondii* i slagtesvinene faldt fra 4 til 2 %.

"Grundreglen er, at man ikke må kassere data efter analyse. Der skal være meget gode grunde til det, men en plausibel forklaring på, at KU accepterer det, kunne være, at man ikke kan udføre ret meget forskning uden L&F's medvirken, da forskerne ellers ikke kan få adgang til slagterier og stalde", siger han.

Heine Andersen appellerer derfor også til Folketinget om at vedtage en lov, der giver forskere adgang til landbrugets produktionsfaciliteter, hvis et forskningsprojekt af en uvildig instans bedømmes til at være vigtigt for forbrugersikkerheden eller folkesundheden.

### Et enormt tillidsbrud

Claus Emmeche, der er biolog, videnskabssteoretiker og lektor ved Institut for Naturfagernes Didaktik ved Det Naturvidenskabelige Fakultet på KU, siger, at det første, der slår ham, når han læser dokumenterne, er det enorme





tillidsbrud, der sker, da det går op for Maria Vang Johansen, at L&F har igangsat sin egen undersøgelse bag hendes ryg, men på baggrund af hendes design.

At L&F har hemmeligholdt, at organisationen var i gang med sin egen interne undersøgelse fra 2017 til 2018, er et tegn på, at L&F har haft en interesse i at kontrollere, hvad offentligheden måtte få at vide, og bevare kontrollen med data, vurderer Claus Emmeche.

“Det er dybt problematisk og et brud på den danske kodeks for integritet i forskning, da der skal være åbenhed, transparens og armslængde, og forskere bør have uhindret adgang til rådata. Det vil være tvivlsom forskningspraksis at bruge data, man ikke selv har styr på hvordan er fremkommet”, siger Claus Emmeche.

Han tilføjer, at hovedvejlederen ofte står som medforfatter på artikler, der indgår i en ph.d.-afhandling, så det er forståeligt, at Maria Vang Johansen ikke vil acceptere, hvad der foregår – også fordi universitetet står som garant for, at der ikke kan rejses tvivl om resultaterne.

### Kritik af Praksisudvalget

Praksisudvalget har afvist, at der var tale om brud på god videnskabelig praksis, men Claus Emmeche mener, at udvalget har haft et skævt fokus på problematikken om manglende oplysning om “conflict of interest” fra Landbrug & Fødevarers medvejleder.

Han vurderer, at Praksisudvalgets behandling af sagen har været overfladisk, og man har ikke forholdt sig til de reelle interessekonflikter, og om det er et brud på god forskningspraksis, at hovedvejlederen ikke har haft adgang til rådata.

“Det er skuffende slapt, da Praksisudvalget skal belyse alle aspekter af en sag på baggrund af materialet. Det er skammeligt, at universitetet ikke har bakket op om en professor, der har sat hælene i og værnet om god forskningspraksis. Hun er jo netop ansat til at sikre, at regler og principper efterleves, og så bliver hun ikke bakket op af ledelsen”, siger Claus Emmeche.

### Ikke tegn på manipulation

Eskild Petersen, professor emeritus i tropemedicin og parasitologi ved Aarhus Universitet og Aarhus

Universitetshospital, hvor han bl.a. forsker i toxoplasmose, har læst sagsakterne og de to forskningsartikler, der er kommet ud af undersøgelsen.

Han kalder det trist læsning og slår fast, at det er helt klart, at L&F er gået bag Maria Vang Johansens ryg med den nye indsamling af prøver.

“Overordnet set mener jeg, at Maria Vang Johansen har ret i sin kritik af L&F. L&F gik bag hendes ryg, og herefter kunne man ikke tale sig til rette. Principielt har hun ret i, at undersøgelsen er noget rod, men at kalde det bevidst snyd mener jeg ikke, man kan, og KU’s udvalg for videnskabelig uredelighed gav hende jo heller ikke ret”, siger Eskild Petersen.

Han tilføjer, at det interessante ved undersøgelsen ikke er, om forekomsten af *Toxoplasma* i de såkaldte finishers, altså hos de 6 måneder gamle slagtesvin, er 2 % eller 4 %. Det er uvæsentligt, fordi begge tal ligger inden for den statistiske usikkerhed. Det er mere bemærkelsesværdigt, at hele 11 % af de organiske slagtesvin indeholder *Toxoplasma*.

“Efter min opfattelse er det uoverensstemmelser, som man burde have kunnet løse, og i alle tilfælde har konflikten ikke ændret på resultaterne”, vurderer han. ■

# Institutleder: En trist sag, som handler om samarbejdsproblemer

Ifølge Birgit Nørrung, institutleder på Institut for Veterinær- og Husdyrvidenskab på KU, handler sagen om erhvervs-ph.d.-projektet om toxoplasmose i svin ikke om brud på god forskningsetik, men om interne uenigheder og et samarbejde, som kørte af sporet.

“Det er jo bare rigtig kedeligt, når der er mange mennesker, der skal samarbejde om noget, og når det samarbejde kører fuldstændig af sporet. Det er trist, og der er rigtig mange mennesker, som har været kede af det forløb her”.

Sådan siger Birgit Nørrung, institutleder på Institut for Veterinær- og Husdyrvidenskab på KU, om den konflikt, der har udspillet sig i forbindelse med et erhvervs-ph.d.-projekt, der skulle undersøge forekomsten af parasitten *Toxoplasma gondii* i danske slagtesvin.

Ifølge Birgit Nørrung har en ph.d.-studerende ret til at vælge data og metode i forbindelse med sit projekt, og det var i den konkrete sag den ph.d.-studerendes ønske at inddrage de data, som Landbrug & Fødevarer havde tilvejebragt, i sit projekt. Den ph.d.-studerende blev i den forbindelse vejledt af en vejledergruppe.

“I den konkrete sag blev der sat en ekstra KU-medvejleder i gruppen, og ingen ud over Maria Vang Johansen fandt anvendelse af de pågældende data problematisk. Den nye vejledergruppe har fået gennemgået data og dataindsamling på et vejledermøde og fandt ikke anledning til at rejse tvivl om disse data. I øvrigt adskiller resultaterne sig ikke fra fund fra lignende studier i andre lande”, skriver Birgit Nørrung i et svar til Forskerforum.

Hun tilføjer, at det er Teknologisk Institut, der har udtaget og analyseret prøverne i svinebesætningerne, og kvaliteten er sikret som led i deres kvalitets-sikringssystem.

Den ph.d.-studerende bidrog ifølge

Birgit Nørrung til den sidste del af dataindsamlingen og ved yderligere at følge dyr i fire svinebesætninger over et helt år, men de data, der allerede var genereret, var dog et godt supplement til egne indsamlede prøver, og det var den ph.d.-studerendes ønske (støttet af vejledergruppen med undtagelse af Maria Vang Johansen) også at benytte disse i den samlede afhandling.

“Jeg ser det ikke som et problem, at man benytter data rekvireret af L&F og genereret af Teknologisk Institut, så længe dette tydeligt fremgår, når man publicerer sine resultater. Det er vigtigt, at der er transparens omkring dette”, skriver institutlederen.

Hun erkender, at det er korrekt, at Teknologisk Institut udtog nye prøver undervejs:

“Det bliver lidt teknisk for mig, men Teknologisk Institut havde taget for få prøver i nogle besætninger – men L&F fandt dog, at disse stadig kunne bruges ved en mindre ændring af de kriterier, der var opsat for projektet fra starten. Spørgsmålet om udvalgs-kriterier skulle der i øvrigt også være redegjort for i forbindelse med Praksisudvalgets behandling”, skriver Birgit Nørrung.

Hun tilføjer, at det ikke er ualmindeligt, at forskere benytter data, som ikke er genereret af dem selv.

“Vi arbejder med data genereret af både KU-forskere, erhverv, myndigheder

## UDTALELSE FRA LANDBRUG & FØDEVARER

“Landbrug & Fødevarer er uenige i præmissen for både kritik og artikel. Om rammerne for en erhvervs-ph.d. skriver Innovationsfonden, at kandidaten ansættes i en privat virksomhed og indskrives på eller arbejder sammen med en offentlig forskningsinstitution. Kandidaten arbejder på det samme forskningsprojekt begge steder.

Vi kan slet ikke genkende Maria Vang Johansens fremstilling af sagen. Vi noterer os, at KU's praksisudvalg har afvist anklagerne. Det er et uafhængigt organ i forskningsverdenen.

Det er en sag, som har handlet om dårligt samarbejde, og som alle involverede er kede af. Vi tror, at alle berørte personer har bedst af at lægge begivenhederne bag sig og se fremad”.

og andre organisationer, og det vil fremgå af de videnskabelige publikationer, hvordan og af hvem data er genereret. Hvis vi alene skulle arbejde med data genereret af os selv, ville vi gå glip af meget viden. Meget epidemiologisk forskning bygger faktisk på allerede genererede data”, skriver hun. ■



# FYRAFTENSFORMIDLING I KØDBYEN

Der var øl på bordene og dæmpet belysning, da formidlingsarrangementet "That's interesting" havde premiere på et lille spillested i København.

"Stabler man 2.500 milliarder enkrone i mønter, vil stablen være godt 4 millioner kilometer høj – altså mere end 5 gange til månen og tilbage igen".

Det giver i tilskuerne, når de forestiller sig det ufattelige pengebeløb i fysisk form. Rasmus Corlin Christensen vandrer frem og tilbage på den lille scene i Kødbyen i København, mens han fortæller om skattespekulation, der årligt snyder statskasserne for gigantiske beløb i mistede skatteindtægter.

Kommer man ind i lokalet uden at have læst plakaten udenfor, kunne man ved første øjekast forveksle ham med en standupkomiker på en af byens mere intime klubscener. Og standupbetegnelsen er da heller ikke skudt helt ved siden af. Men indholdet er der ikke meget "comedy" over, selv om temaet og de astronomiske beløb er næsten tragikomiske.

"Det er de rigeste, der snyder mest. Ud af den samlede skatteunddragelse er det de 1 procent rigeste, der tegner sig for 30 procent", fortæller han den lille flok af tilhørere, der trods et silende regnvejr har fundet vej ned til spillestedet Råhuset.

## Mangel på alternative scener

De er kommet for at høre videnskabsformidling på en ny måde. Kortere, mere uformelt, med dæmpet belysning, øl på bordene og baggrundsjazz i pauserne. Bag ideen står de to CBS-forskere Jannick Friis Christensen og Thomas Burø, der begge har postdocstillinger ved Institut for Politik, Ledelse og Filosofi.

"Thomas skrev ph.d. om kulturøkologi og beskæftigede sig i den forbindelse en hel del med kulturlivet i København. Og så kom vi på et tidspunkt til at snakke

om, at der mangler en scene uden for de vanlige akademiske strukturer, hvor særligt yngre forskere kan formidle deres viden", fortæller Jannick Friis Christensen.

Det er sådan en scene, de to initiativtagere nu forsøger at skabe under navnet "That's interesting". I første omgang foregår det en gang om måneden – den sidste onsdag – på det lille, kommunale spillested Råhuset i Kødbyen. To forskere får hver en halv times tid til oplæg og et efterfølgende kvarter med spørgsmål fra salen.

"Vi prøver at sætte to forskere stævne, der kommer fra forskellige vidensområder, så vi ikke formidler til det sædvanlige kor. Det skal være nede på jorden – kom til et fyraftensarrangement og drik en kop øl", fortæller han.

Der er masser af spørgsmål til Rasmus Corlin Christensen om skattespekulationen, som taler til både almindelig nysgerrighed og en hel del forargelse over de mange penge, som kunne komme velfærdsstaten til gode. Hvordan definerer han selv grænsen mellem skattesnyd og skattetænkning? Hvad gøres der på mellemstatsligt plan, og hvor effektivt er det?

## PowerPoint-forbud

Oplægget foregår uden PowerPoint eller anden form for visuel assistance. Det er simpelthen en regel, som oplægsholderne har accepteret.

"Det er egentlig ikke, fordi vi har noget imod PowerPoint. Men for forskere sker der ofte det, at præsentationen bliver meget tekstbaseret. Så vi ville gerne foretage et lille produktivt benspænd i form af et PowerPoint-forbud, hvor vi sender forskerne ud af deres komfortzone", siger Jannick Friis



I mangel af PowerPoint-slides havde Emil Engelund Thybring taget trælægter med på scenen.

Christensen og nævner som eksempel, at man kan tage nogle rekvisitter med sig på scenen, der kan bruges i formidlingen.

Det med rekvisitter havde aftenens anden optrædende forsker netop valgt at gøre brug af. Lektor Emil Engelund Thybring fra Institut for Geovidenskab ved KU kom på scenen med en lille samling af trælægter og stolper – varmeimprægnerede, trykimprægnerede, halvtrådne og så videre. Med disse i hånden fortalte han om sit forskningsområde, som netop er træmaterialer.

"Normalt har man sine slides med, som man støtter sig op ad, for så ved man, det er den vej, historien går. Nu skal man være fokuseret på sine ord, som er det eneste, der bærer fortællingen. Så tog jeg de her ting med for ligesom at have noget at vise frem", fortæller han og tilføjer, at det er en anderledes måde at formidle på, men en sjov oplevelse og god træning.

"Jeg synes, det var fedt. Jeg kan godt lide, at man gør det mere jordnært og kan have forskningsformidling ligesom poesiaftener og intimkoncerter. At skulle formidle til høj og bred ser jeg som en del af jobbet som statsansat forsker", siger Emil Engelund Thybring. ■

*"That's interesting" har efterårets sidste arrangement onsdag den 24. november på Råhuset i Kødbyen. Jannick Friis Christensen håber at kunne genoptage arrangementerne igen efter årsskiftet.*



# Embedsmand tager en forskertørn

Marianne Damholdt Bergin er ansat i Naturstyrelsen, men har fået lov til at bruge tre år på et ph.d.-projekt, der skal give viden til skabelsen og "rewilding" af 15 naturnationalparker.



## VIS DIT PH.D.-PROJEKT

- **Hvem:** Marianne Damholdt Bergin, cand.scient.
- **Hvad:** Potentialet for brug af rewilding i danske naturnationalparker.
- **Hvor:** AU, Institut for Biologi – Økoinformatik og Biodiversitet/Naturstyrelsen.
- **Hvorfor:** Projektet undersøger forskellige aspekter af rewilding – genindførelse af naturlige økosystemer. Blandt andet en systematisk analyse af 88 af statens arealer, der identificerer de områder, der har det højeste potentiale for at udvikle selvregulerende, dynamiske økosystemer.

Som ph.d.-studerende er det sjældent, man når at se sin forskning udløse realpolitiske beslutninger, allerede inden man er færdig med afhandlingen.

Den fornøjelse ser det dog ud til, at Marianne Damholdt Bergin kan få – i hvert fald til dels. Danmark skal have i alt 15 nye naturnationalparker. De første fem områder er allerede udpeget, og de sidste ti skal udpeges inden for de kommende måneder.

Udpegningen kommer til at ske blandt andet på baggrund af en analyse, Marianne Damholdt Bergin har arbejdet med, siden hun i begyndelsen af året begyndte sit ph.d.-projekt "Potentialet for brug af rewilding i danske naturnationalparker" ved AU.

"Det optager mig meget, at der følger forskning med de politiske beslutninger. Så jeg er bare glad for, at jeg nåede at spille ind i den her proces", siger hun.

Arbejdet har bestået i at opstille kvalitetskriterier for de mest egnede

områder for naturnationalparker. Formålet er at få mere vild, selvregulerende natur, hvilket igen skal give sig udslag i større biodiversitet. Spørgsmålet er, hvilke områder der er mest velegnede til det formål.

"Jeg har gjort det fuldstændig teoretisk ud fra kort for at sørge for, at det sker på samme grundlag. Jeg har 17 variable og et pointsystem, der gør, at områderne scorer point på forskellige kategorier", fortæller Marianne Damholdt Bergin.

## Nationalparker med "ph.d.-score"

De 17 variable har hun inddelt i fem kategorier: arealets størrelse, naturgrundlaget, potentiale for dynamik, geodiversitet, landskab og mulighed for spredning.

"For eksempel giver det mening at vælge arealer med heterogenitet – altså stor variation. Der, hvor du har forskellighed, i forhold til om arealet er vådt, tørt, højt, lavt, varmt eller koldt, har

Mols Bjerger får en pæn score i Marianne Damholdt Bergins analyse over de mest velegnede steder at placere de nye nationalparker. Variation i landskabet er en af de ting, som tæller på plussiden.

du flere arter. Og samtidig er der også mulighed for, at arterne kan flytte sig inden for området, for eksempel hvis der sker klimaforandringer”.

Pointsystemet gør det muligt at vurdere forskellige forhold over for hinanden. For eksempel er størrelsen af området et vigtigt parameter, men så kan der være andre ting, der taler imod.

“De store arealer er meget i Vestdanmark, men de scorer dårligt på andre ting – for eksempel er de ikke så varierede. Med den her analyse kan man prioritere arealernes komplementaritet”.

Marianne Damholdt Bergins score – “ph.d.-scoren”, som den bliver kaldt i styrelsens notat – er kun en ud af flere beslutningsparametre. For eksempel har Rold Skov den bedste score blandt forslagene på bruttolisten. Imidlertid er udmeldingen fra Rebild Kommune, at man ikke ønsker en nationalpark der.

### Ph.d. efter 15 år på arbejdsmarkedet

Det er dog på ingen måde tilfældigt, at Marianne Damholdt Bergins projekt bliver et vigtigt element i udpegningen af nationalparker. Hun er nemlig ansat i Naturstyrelsen og var involveret i forarbejdet omkring nationalparkerne, som blev besluttet politisk i 2020.

“Nationalparkerne var en del af Biodiversitetspakken, og i den var der afsat penge til et ph.d.-studie, der skulle give viden til den proces. Vi arbejdede med det i mit team og fandt ud af, hvad den skulle handle om, og så søgte jeg den selv, fordi jeg syntes, det var så spændende”.

Løsningen blev en virksomheds-ph.d. betalt af Naturstyrelsen og en donation fra Fonden af 15. juni, hvor Marianne Damholdt Bergin er indskrevet som ph.d.-studerende på AU.

Rollen som ph.d.-studerende kommer efter 15 års arbejdsliv, hvor naturbevarelse og -udvikling har været den røde tråd. Som færdiguddannet biolog i 2006 måtte hun dog tage en tur til England for at sparke karrieren i gang.

“På det tidspunkt var alle biologer arbejdsløse. Men fordi jeg havde været meget i udlandet under min studietid,

snakkede jeg med mange udlændinge og fandt ud af, at der var et godt arbejdsmarked for biologer i England. Og så betød det også lidt, at jeg havde fået en engelsk kæreste”.

Hun fik arbejde i et konsulentfirma, der byggede veje og broer. Hendes opgave var at undersøge, hvordan man bedst muligt håndterede konsekvenserne for naturen og særligt truede arter, når anlægsprojekterne rullede sig ud. Efter noget tid søgte hun imidlertid over i den britiske naturmyndighed.

“Når man arbejder i et konsulentfirma, skal man tit forholde sig til, at vi ødelægger noget natur for at lægge en vej eller fjerner et vandhul, så hvordan gør vi det lovligt? Jeg ville hellere skabe bedre muligheder for naturen end hele tiden at ødelægge noget”, fortæller hun.

### “Kan man optage så meget nyt stof, når man er 44?”

Og det kom hun til i Forestry Commission – svarende til den danske naturstyrelse – hvor hun arbejdede med at udvikle og optimere naturområder i Sydengland, særligt New Forest National Park, hvor man blandt andet har 8.000 vilde heste gående på et areal svarende til Bornholms størrelse.

For fem år siden vendte hun dog hjem til Danmark, hvor hun altså fik job i Naturstyrelsen og særligt har arbejdet strategisk og politisk med at redde og forbedre mulighederne for truede arter i den danske natur. I forhold til det er den politiske beslutning om nationalparkerne, der skal omdannes til vild natur, lidt af et tigerspring, og for Marianne Damholdt Bergin har det så også åbnet helt nye personlige muligheder.

Det krævede dog grundige overvejelser, før hun besluttede at søge ph.d.-stillingen.

“Jeg tænkte meget over, om jeg overhovedet kunne. Når man er midt i fyrrerne – jeg er 44 – kan man så overhovedet læse og optage så meget nyt stof? Og så var jeg jo også glad for det arbejde, jeg havde. Så ville jeg blive lige så glad for at skulle forske? Men jeg havde enormt meget lyst til at fordybe mig, øge min egen viden og få det direkte ind i min

organisation. Vi har haft en kollega før mig, der har skrevet virksomheds-ph.d. om urørt skov. Han er så dybt inde i sit emne og så god til at rådgive, så det har været enormt givtigt”.

Analysen af de potentielle nationalparkarealer er kun det første af flere delprojekter i det samlede ph.d.-projekt. Et andet delprojekt handler om at GPS-tagge dyr, der lever frit på store arealer. For eksempel på Langeland, hvor en flok vilde heste går rundt hele året. Formålet er at undersøge, hvordan de bruger arealet.

### Kunne ikke leve med usikre forskeransættelser

Fordybelse var en af de store ønsker, Marianne Damholdt Bergin havde, da hun søgte stillingen. Men det er en arbejdsform, man også skal vænne sig til.

“Det er vildt spændende, men også meget selvstændigt og nogle gange ensomt. Jeg har altid arbejdet i team og kunnet diskutere beslutninger med andre. Nu skal jeg tage dem alene. Jeg er heller ikke vant til at arbejde med processer. I foråret arbejdede jeg med noget GIS, jeg ikke kunne få til at virke. Det spildte jeg tre uger på. Men de andre ph.d.-studerende var søde og sagde: Det er o.k. at bruge tre uger på noget, man må smide ud – det er en proces. Jeg tænker bare, at det kan man da ikke”.

Som sagt er hun fortsat ansat i Naturstyrelsen og kan vende tilbage til sit gamle job, når ph.d.en er færdig. Hun kan godt se arbejdsmæssige plusser ved forskningsarbejdet – først og fremmest at kunne forfølge sine egne ideer. Til gengæld er der også klare minusser.

“Når jeg ser på de kolleger, der arbejder som postdocs, så ser jeg nogle mennesker, der er meget pressede af de korte kontrakter. Og så tænker jeg: Hvor er jeg heldig, at jeg er almindeligt ansat. Det kunne jeg godt unde nogle af dem. Jeg forstår slet ikke, at de kan koncentrere sig under den slags forhold. Og jeg tror ikke, jeg har lyst til at være et sted, hvor jeg skal søge min løn hvert andet år”. ■





# AFVISNING, YDMYGELSE OG TAKNEMMELIGHEDSGÆLD

Undervisning på Indianske Sprog og Kulturer på Københavns Universitet.

Det er vigtigt at insistere på, at uddannelse er en gave. Men glem ikke, at der samtidig er både bagtanker og skyggesider på spil, når der gives og modtages gaver inden for et asymmetrisk uddannelsessystem.

Gaveudvekslinger er drilagtige sociale fænomener, så der er brug for såvel en teori som en praksis for gavegivningens dialektik inden for uddannelsessystemet.

Stående over for to anmassende og triste økonomis(tis)ke syn på uddannelse i samtiden: uddannelse som en udgift og som en investering er det fristende at levere en modtale og med klar røst proklamere, at uddannelse er en gave. Men for at modvirke, at denne samtidskritiske proklamation ender som et hjemløst skønmaleri, er det samtidig nødvendigt at dvæle ved det forhold, at de asymmetriske roller inden for de eksisterende uddannelsessituationer kan føre til, at de studerende bliver ydmyget og får en taknemmelighedsgæld på halsen, når der åbnes for en gavebod af fagligt stof, der i øvrigt skal eksamineres i.

Uligheden mellem institutionsrepræsentanterne (lærerne) og de studerende gør det uklart og usikkert, hvilke (mod)

gaver de underlegne kan sende tilbage til de overlegne. Gælden kan aldrig indfris, og når gaven kræver et svar, så er dette svar altid en del af et magt- og markeringsspil, der aldrig kan komme til at tage form af en privat relation mellem mennesker, der elsker eller er henvist til hinanden af ren og skær nødvendighed. Således kommer man aldrig til at betale mælkegælden tilbage til sin mor.

Til gengæld er det ikke alle studerende på et masseuniversitet, der kommer til at skrive en genial og nybrydende doktorafhandling som pay-back. Sandsynligvis er det nok noget mere udbredt at afvise de alt for store "gaver" (in casu: krav) og/eller at perfektionere en pragmatisk attitude og give institutionen, hvad institutionen



beder om: standardopgaven, der opfylder læringsmålene og bringer én videre inden for den ECTS-point-designede modulopbygningsmaskine, som en moderne universitetsuddannelse efterhånden er degenereret til.

### Gavegivning som en delikat social relation

Mindst siden den franske antropolog Marcel Mauss skrev "Essai sur le don" (1923-1924, da. "Gaven", 2000), har det stået klart inden for socialvidenskaberne, at gavegivning er et af de bånd, der får samfundet til at hænge sammen. Når der gives gaver, er der altid en række forventninger og magtrelationer på spil. Strukturelt involveret er tre delikate og svært undvigelige pligtrelationer: pligten til at give, til at modtage og til at gengælde. Forventningspresset på modtageren kan fx føre til, at deltagerens sociale rang, titel, anseelse og prestigefulde sættes på prøve. Den ceremonielle gaveudvekslingsform blandt Kwakiutl Native Americans kaldes for *potlatch* – et begreb, der er blevet optaget i akademikerhverdagsdansk. Der kan ligefrem opstå en kamp om at give så dyre gaver og arrangere så overdådige fester, så modtageren ikke kan "betale tilbage" og derfor risikerer at komme i taknemmelighedsgæld. Dertil kommer, at det som oftest er pløkkumuligt at afvise deltagelsen i de sociale og symbolske gaveudvekslingsrelationer.

Gavegivning er således ikke den rene altruisme; den kan vise sig at være livsfarlig, ruinerende og risikoladet. Gavegivning åbner for alle mulige spil – fra strategisk adfærd til uoverskuelighed – og den kan rumme både glæden ved at give, en udvejsløs taknemmelighedsgæld og dybe afhængighedsrelationer (mange af os bliver heldigvis "skadet" livslangt og skal i årene efter studietiden dagligt have vores faglige og videnskabelige fix for at kunne fungere og opretholde selvrespekten).

### Tilbage til gavegivningen på universitetet

Som bekendt er det næsten alt for fristende at tænke monokausalt og eksempelvis placere underviseren som en uegennyttig akademisk julemand og at hypostasere denne som hovedårsagen til, at de studerende får tildelt gaver på universitetet. Og har man selv denne

**“Gavegivning er således ikke den rene altruisme; den kan vise sig at være livsfarlig, ruinerende og risikoladet.**

rolle, så forfører man så at sige både sig selv og den læsende omverden til at få mere ros, end man fortjener.

Skal credoet "Uddannelse er en gave" opretholdes, er det uomgængeligt, at der tænkes dialektisk og dilemmaoplysende. Gavegivningen er en nødvendighed inden for universitetet; men de involverede forskere, undervisere og studerende må ufortrødent kortlægge og drøfte de mere eller mindre skjulte magtspil, der er involveret i gaveudvekslingerne.

Hvordan kan der eksempelvis eksperimenteres med modgavegivningsformerne i et studenterperspektiv? Og hvordan træner en underviser sin *Fingerspitzengefühl*, så der hverken gives for store eller for små gaver? På den

"Uddannelse er en gave", skrev Tine Frstrup og jeg i kronikken i sidste nummer af Forskerforum #346. Det høstede vi mange kollegiale roser for; men en af mine eksstuderende sendte mig en højroret modgave i form af en ramsaltet og særdeles tankevækkende kritik af en i hans øjne alt for idealiserende version af gavegivningens positivitet. I det lys kan den herværende kronik i #347 ikke mindst læses som en ny gave til ham. Mod-mod-gavegivningens dialektik bør nemlig aldrig bringes til stilstand på et universitet, der ønsker at være sit navn bekendt. I øvrigt er det livgivende at erfare, at Forskerforum også læses af tænkende mennesker, der ikke får penge for at forske.

filosofiske klinge kan det diskuteres, om det er en gave at blive til et individuelt og tilregneligt subjekt, eller om det snarere gælder om at danne fællesskaber, hvori identiteter udfoldes som mellemværender, der kvalificeres og opløses, uden at man bliver fikseret i én stabil identitet, hverken fagligt eller eksistentielt.

### Håndkraft og dialektik

Gaver går helt konkret fra hånd til hånd. Vælger vi at kigge metaforisk på og mod hænderne, når vi taler om uddannelse, så åbner der sig en række livgivende perspektiver. Medtænkes dette kropslige fokus, så får vi mulighed for at forstå gavegivningen som noget, der involverer både det at gribe, at få greb om tingene og at have modet til at skabe begreber for det, der sker med os.

Men andre ord er det en dialektisk og haptisk gavegivningsteori og -praksis, der skal til. Der er ganske meget, der skal tages hånd om. Adjektivet haptisk stammer fra græsk. Haptikos betyder i stand til at gribe. Haptein at røre, fæstne. Kort fortalt er det haptiske det, der vedrører berøringssansen. Gad vide om lydordet haps, pludseligt at snappe (efter) noget, har begrebshistoriske og etymologiske rødder i det græske?

Under alle omstændigheder skal der mere til end et behændigt haps, hvis man skulle have en ambition om at stræbe efter at udfolde en dialektisk præcis og kropsfænomenologisk rig gavegivningsteori for både uddannelse og undervisning. Endnu vildere ville det være at kunne virkeliggøre en gavegivning på universitetet uden at ydmyge de studerende og "give" dem en bundløs taknemmelighedsgæld. Dertil kommer, at det simpelthen er for sørgeligt som universitetslærer at erfare, at man bliver afvist, når man deler ud af det bedste, man har lært, læst og tænkt. ■

## SDU har fundet ny rektor



Dekan for Det Samfundsvidenskabelige Fakultet på Syddansk Universitet **Jens Ringsmose** bliver fra den 1. november 2021 universitetets nye rektor.

Det er en enig bestyrelse, der efter et grundigt rekrutteringsforløb har besluttet at ansætte den 48-årige dekan til at stå i spidsen for SDU i de kommende år.

“En af Jens Ringsmoses store kvaliteter er, at han i høj grad formår at kombinere et visionært syn på den fremtid, som universitetet står over for, med sit dybe kendskab til universitetet. Med Jens Ringsmose i førersædet får SDU ikke blot en leder med analytisk kraft, men også en erfaren leder, der har blik for universitetets placering i vores region”, udtaler bestyrelsesformand Niels Thorborg i forbindelse med udnævnelsen.

Jens Ringsmose har siden 2019 været dekan på Det Samfundsvidenskabelige Fakultet på SDU, hvor han blandt andet har fostret SDU's samarbejde med Media City Odense og senest SDU's Business School, der slog dørene op i september i år. Desuden har Jens Ringsmose været campusdekan i SDU Slagelse og SDU Esbjerg.

Han er oprindelig uddannet historiker på SDU, hvor han også har startet sin forskerkarriere med fokus på det forsvarspolitiske område. SDU har været gennemgående i Jens Ringsmoses karriere, der også tæller ansættelser ved Dansk Institut for Militære Studier og Forsvarsakademiet.

“SDU er et regionalt forankret universitet, der leverer forskning og uddannelse på et højt internationalt niveau. Vi skal fortsat være enormt ambitiøse og kompromisløst stræbe efter allerhøjeste kvalitet, når vi uddanner, og når vi skaber ny viden. Det har været – og skal fortsat være – SDU's adelsmærke. Jeg glæder mig til at arbejde stenhårdt for et fantastisk og stærkt universitet, som jeg altid har oplevet som mit akademiske hjem”, udtaler Jens Ringsmose.

Han afløser Ole Skøtt, der siden den 1. august 2021 har fungeret som konstitueret rektor, efter at rektor Henrik Dam tiltrådte en stilling som administrerende direktør for Praktiserendes Lægers Organisation, PLO.

## Ny sundhedsdekan på AU



Professor, viceinstituteder ved Institut for Klinisk Medicin og overlæge ved Aarhus Universitetshospital **Anne-Mette Hvas** tiltræder 1. december som dekan ved fakultetet Health på Aarhus Universitet.

Aarhus Universitet har dermed fundet sin nye dekan i egne rækker, og netop det dybe kendskab til universitetet og de solide bånd til den sundhedsfaglige omverden talte stærkt for valget af Anne-Mette Hvas, udtaler rektor Brian Bech Nielsen:

“Anne-Mette Hvas er skarp i sin vurdering af, hvordan Health og AU fortsat kan udvikle universitetets kerneopgaver inden for forskning og uddannelse samt sætte et endnu stærkere

samfundsmæssigt aftryk, blandt andet ved at bidrage til innovation på life science-området. Hun er en dygtig leder, som evner at få folk fra forskellige enheder til at arbejde sammen, og hun har bevist, at hun kan sætte handling bag visionerne. Jeg er overbevist om, at Anne-Mette Hvas med sin indstilling og veludviklede evner til at motivere andre til at gøre deres bedste kan realisere de høje forventninger, vi har til den videre udvikling på Health”, udtaler Brian Bech Nielsen.

Anne-Mette Hvas er 56 år, uddannet læge fra Aarhus Universitet i 1994, speciallæge i klinisk biokemi i 2005 og professor i 2013. Gennem sin karriere har hun haft særlig interesse for videnskabsetik og ansvarlig forskningspraksis og er aktuelt medlem af Nævnet for Videnskabelig Uredelighed. Siden 2020 har hun været viceinstituteder med ansvar for instituttets indsats inden for forskning og talentudvikling.

“Som dekan skal jeg bruge al min viden og erfaring som forsker og leder til at virkeliggøre Healths visioner. Jeg ser frem til samarbejdet med institutterne på fakultetet, og jeg glæder mig til at bidrage til hele universitetets virke og mission om at skabe uddannelser i superlignende og de bedste forudsætninger for at forske”, udtaler Anne-Mette Hvas.

Hun afløser Lars Bo Nielsen, der forlod AU for at blive direktør i Lægemedelstyrelsen i august 2021.

## Årets undervisningspriser går til RUC- og KU-professor



H.K.H. Kronprinsessen og uddannelses- og forskningsminister Jesper

Petersen har uddelt Undervisningsprisen til Danmarks syv dygtigste undervisere.

Der er to prismodtagere fra universiteterne, to prismodtagere fra professionshøjskolerne og en prismodtager fra henholdsvis erhvervsakademierne, de kunstneriske uddannelsesinstitutioner og de maritime uddannelsesinstitutioner. Det er ledelsen på den enkelte uddannelsesinstitution, der i samarbejde med de studerende har indstillet kandidaterne til det relevante rektorkollegium, som så har besluttet, hvem der skal indstilles til priserne.

De syv prisvindere modtager hver 500.000 kroner. De 200.000 kroner er en personlig hæderspris, mens 300.000 kroner er øremærket aktiviteter, der kan være med til at skabe god og engagerende undervisning på prismodtagernes uddannelsesinstitutioner.

“Vi skal hædre den fremragende undervisning på de videregående uddannelser, ligesom vi hædrer den fremragende forskning. Det er imponerende, hvordan underviserne på forskellige måder formår at forny undervisningen. Vi har brug for engagerede undervisere, der kan begejstre og pirre nysgerrigheden. Det er dem, vi hylder i dag”, sagde uddannelses- og forskningsminister Jesper Petersen ved prisoverrækkelsen.

De to prismodtagere fra universiteterne er **Nicole Schmitt**, professor MSO fra Biomedicinsk Institut (BMI) ved Københavns Universitet, og ph.d. og professor i global historie ved Roskilde Universitet **Jakob Egholm Feldt**.

I indstillingen fremhæves det, at Nicole Schmitt underviser med stort personligt engagement, og hun formår at dykke ned i lige præcis de områder af stoffet, som hun ved, at de studerende har sværest ved.

“Nicole Schmitt er meget opmærksom på førsteårsstudierende og deres socialisering på universitetet. Hun har stor forståelse for, at det er særligt vigtigt for førsteårsstudierende at blive taget godt imod og møde en underviser i øjenhøjde og derigennem få mod på at deltage i de kritiske samtaler om fagligheden. Med sin brug af en bred og fleksibel vifte af pædagogiske greb (fx metaforer, analogier, skuespil etc.) skaber Nicole Schmitt et trygt og inspirerende læringsrum, hvor forskning og undervisning vægtes lige højt, og hvor hun prioriterer, at de studerende ikke kun skal lære stoffet, men også skal “lære at lære”. Derfor bygger hun små øvelser i forskellige studieteknikker ind i sine forelæsninger og klassetimer og gør det på den måde nemmere at finde sig til rette i overgangen fra gymnasiet til universitetet”, står der i indstillingen.

Jakob Egholm Feldt fremhæves i indstillingen til prisen for gennem 15 år at have bidraget ekstraordinært til kvalitetsudvikling i undervisning og uddannelse. Hans tilgang kan karakteriseres som forsknings- og undervisningsintegration, dvs. at han fokuserer på praksisser for, hvordan viden skabes, hvilket han skalerer og modellerer tilpasset de studerendes erfarings- og færdighedsniveauer.

“Med de studerende arbejder han både eksperimenterende og med systematiske udforskningsmetoder for at give dem erfaring med selvstændig videnskabelse og med, at humaniora kan være en problemorienteret, eksperimentel og erfaringsbaseret videnskab. Jakob Egholm Feldts undervisning er karakteriseret ved en inddragende tilgang, hvor de studerende involveres i, hvilke problemstillinger og materialer der skal arbejdes med. Det kræver et grundigt arbejde med, hvordan kritiske rum for samarbejde og samskabelse kan produceres et kvalitativt løft, uden at den enkelte studerendes ansvar, læring og mulighed for individuel feedback mistes”, står der i indstillingen.

## Videnskabernes Selskab uddeler Lars Arge-mindepriser



**Kristin Veel**, lektor ved Institut for Kunst- og Kulturvidenskab på Københavns Universitet, og **David Gloriam**, professor ved Institut for Lægemiddeldesign og Farmakologi på Københavns Universitet, har modtaget Lars Arge-priserne, som er indstiftet af Videnskabernes Selskab til minde om professor **Lars Arge**, tidligere generalsekretær for selskabet og professor i datalogi ved Aarhus Universitet.

Prisoverrækkelsen fandt sted den 8. oktober på Lars Arges fødselsdag som led i et minde-symposie.

“Jeg kendte Lars som en visionær grundforskningscenterleder. Samme store indsats

leverede han i Videnskabernes Selskab ved at udvikle og forny selskabet. I selskabet arbejdede han bredt for hele videnskaben. Netop dét er en del af det minde, vi gerne vil ære ved symposiet med overrækkelsen af to priser i Lars' navn til to yngre forskere, der – ligesom Lars selv gjorde det – beskæftiger sig med big data i forskellige dele af videnskaben, og som har opnået flotte resultater ad den vej”, udtaler selskabets præsident, prof. Marie Louise Nosch.

Priserne, der er på 20.000 kr. hver, bliver kun uddelt én gang i forbindelse med symposiet Big data – a Symposium in Honour of Lars Arge, Secretary General of the Royal Danish Academy of Sciences and Letters, 2016-2020. Der var forskeroplæg om big data fra lektor Kasper Green Larsen fra Institut for Datalogi (AU), CEO for SCALGO, ph.d. Morten Revsbæk, professor Michael Goodrich fra University of California, Irvine, professor Anne Løkke fra Saxo-Instituttet (KU), lektor Tune Pers fra Novo Nordisk Foundation Center for Basic Metabolic Research (KU) og professor Marianne Pade fra Institut for Kultur og Samfund (AU).

## Fond donerer 630 mio. kr. til CO<sub>2</sub>-forskningsscenter forankret på AU



Foto: Lars Kruse

En bevilling på 630 mio. kr. fra Novo Nordisk Fonden giver nu mulighed for at etablere forskningscenteret Novo Nordisk Foundation CO<sub>2</sub>

Research Center med forankring på Aarhus Universitet.

Målet med centeret er i samarbejde med en række danske og internationale partnere at nedbringe mængden af drivhusgassen CO<sub>2</sub> i atmosfæren gennem forskning og implementering af ny teknologi.

Hvis de globale temperaturstigninger skal standses, er det ikke nok at reducere CO<sub>2</sub>-udledningen, men også at trække CO<sub>2</sub> ud af atmosfæren og genanvende den i produkter, der i dag er baseret på kulstof udvundet af fossile brændsler som eksempelvis olie og kul.

Aarhus Universitet vil indgå i et tæt samarbejde med seks andre institutioner: Københavns Universitet, Danmarks Tekniske Universitet, Stanford University, UiT, Norges arktiske universitet, Eberhard Karls Universität Tübingen og TNO – Nederlandse Organisatie voor toegepaste natuurwetenschappelijk onderzoek. Dertil kommer samarbejde med industripartnere og andre universiteter i ind- og udland.

Centerets leder bliver den internationalt anerkendte professor **Alfred Spormann**, der fra januar 2022 indtræder som centerleder. Professor Spormann har gennem sin karriere blandt andet været ansat ved Stanford University i USA, hvor han har forsket i mikrobiologiske og biokemiske mekanismer, der for eksempel kan omdanne kuldioxid molekylære byggesten.

For den kommende centerleder er det centralt med den missionsdrevne del af centerets opbygning, fordi de løsninger, man finder frem til, skal kunne skaleres op og implementeres hurtigt i samfundet og ikke blot i teorien – ikke ulig en anden mission fra historiebøgerne:

“Man kan sammenligne dette centerers arbejde med det arbejde under

NASA-missionen, der lå forud for månelandingen i 1969. Dengang skulle hvert forskningsprojekt bringe mennesket tættere på månelandingen. Den tilgang er ikke ulig den, der er bag vores mission: Globalt set udledes 38 gigatons CO<sub>2</sub>. Det er vores “månelandings”-udfordring, og vi skal finde frem til skalerbare løsninger, der kan omsættes til samfundsnytte inden for en kort årrække og bidrage til at nedbringe og nyttegøre CO<sub>2</sub>. Det betyder, at centerets mission vil blive styrende for den forskning, der udføres”, forklarer Alfred Spormann.

Forskningen vil tage udgangspunkt i forskningsmæssige styrker på fire centre og institutter på Aarhus Universitet: Interdisciplinary Nanoscience Center (iNANO) og Institut for Kemi, hvor professor Kim Daasbjerg og professor Troels Skrydstrup vil være forskningsledere. På Institut for Bio- og Kemiteknologi vil professor Lars Ottosen stå i spidsen for forskningsaktiviteterne, og endelig er adjunkt Marta Victoria forskningsleder for Institut for Mekanik og Produktion.

Novo Nordisk Fonden har givet en syvårig bevilling på i alt 630 mio. kr. til centeret, der starter sit arbejde i efteråret 2021 og officielt åbner i januar 2022.

## Danmarks Frie Forskningsfond får nye bestyrelsesmedlemmer



Uddannelses- og forskningsminister Jesper Petersen har udpeget fire nye medlemmer til bestyrelsen for Danmarks Frie Forskningsfond per 1. januar 2022.

Det drejer sig om professorerne **Nanna Mik-Meyer** fra CBS, **Jørgen Frøkiær** fra AU, **Lasse Horne Kjældgaard** fra SDU og **Lasse Rosendahl** fra AAU.

Fonden består dermed af ni bestyrelsesmedlemmer og 75 rådsmedlemmer fordelt på fem faglige forskningsråd.

Fra Copenhagen Business School kommer Nanna Mik-Meyer, tidligere medlem af det faglige forskningsråd for Samfund og Erhverv. Jørgen Frøkiær er tidligere formand for det faglige forskningsråd for Sundhed og Sygdom og kommer fra Aarhus Universitets Institut for Klinisk Medicin. Lasse Horne Kjældgaard er leder af H.C. Andersen Centret på Syddansk Universitet, mens Lasse Rosendahl er fra AAU Energi på Aalborg Universitet.

Sammen med de fire øvrige bestyrelsesmedlemmer og bestyrelsesformand Maja Horst skal de lede Danmarks Frie Forskningsfond ind i 2022. Fonden vil med afsæt i den nye strategi “Grobund for nybrud” fokusere på at styrke vækstlaget i dansk forskning og det internationale udsyn samt ikke mindst sikre rammerne for den grundlagsskabende forskning, der kan lede til nybrud. To andre vigtige pejlemærker for fondens arbejde er diversitet i forskningen og formidling af den frie forsknings aftryk i verden, den såkaldte forskningsimpact.

Danmarks Frie Forskningsfonds bestyrelse udgøres pr. 1. januar 2022 af:

- **Maja Horst**, professor, DTU – bestyrelsesformand fra 1. april 2021
- **Birgit Schiøtt**, professor, AU
- **Jørgen Frøkiær**, professor, AU
- **Lasse Horne Kjældgaard**, professor, SDU
- **Lasse Rosendahl**, professor, AAU
- **Lone Gram**, professor, DTU
- **Mette Marie Rosenkilde**, professor, KU
- **Nanna Mik-Meyer**, professor, CBS
- **Ole Kirk**, vice president, Novozymes A/S

## Fond giver 45 mio. kr. til datadrevet tværfaglig forskning



Villum Fonden har givet i alt 45 mio. kr. i bevillinger til 12 forskningsprojekter i forbindelse med programmet Villum Synergy, der støtter datadrevet

tværfaglig forskning. Projekterne spænder vidt – fra evolutionsforskning til effektiv grøn strøm og gennemsigtig retfærdig asylbehandling.

“Der ligger mange forskningsmuligheder gemt i grænsefladerne mellem datalogi og andre fagområder. Vi har oprettet Villum Synergy-programmet for at give forskerne mulighed for at bruge tværfaglige forsknings-samarbejder til at skabe vigtige videnskabelige gennembrud. Årets 12 udvalgte projekter peger på det store potentiale, der ligger i at støtte excellent tværfaglig forskning med data som driver”, udtaler **Thomas Bjørnholm**, forskningsdirektør i Villum Fonden.

Programmet er målrettet forskere fra datalogi, statistik eller anvendt matematik i samarbejde med forskere fra en bred vifte af andre områder – fra teknisk videnskab og naturvidenskab til humaniora og samfundsvidenskab.

Villum Fonden har i år modtaget i alt 55 ansøgninger til programmet; heraf seks ansøgninger til store projekter i etablerede samarbejder og 49 ansøgninger til initieringsprojekter til opstart af nye samarbejder.

På baggrund af indstilling fra programmets faglige komité bestående af ni topforskere har Villum Fonden besluttet at give bevillinger til ét stort forskningsprojekt og 11 pilotprojekter. De 12 projekter er:

- Professor **Stefan Sommer**, Datalogisk Institut, Københavns Universitet, og professor **Rasmus Nielsen**, GLOBE, Københavns Universitet: Stochastic Morphometry: Evolutionary Modelling of Whole Shape Data, 12,5 mio. kr.
- Professor **Mads Græsbøll Christensen**, Institut for Arkitektur, Design og Medieteknologi, Aalborg Universitet, og professor **Xiongfei Wang**, AAU Energi, Aalborg Universitet: Edge AI for High Stability-Robustness of Power Electronics in Modern Power Systems, 3 mio. kr.
- Lektor **Nikos Hatzakis**, Kemisk Institut, Københavns Universitet, og lektor **Wouter Boomsma**, Datalogisk Institut, Københavns Universitet: Integration of protein dynamics in Deep Generative models for accelerating protein design (Deep design), 3 mio. kr.
- Professor **Sebastian Risi**, Digital Design, IT-Universitetet, og lektor **Anders Sundnes Løvlie**, Digital Design, IT-Universitetet:



Algorithmic Ways of Seeing: Improving Image Recognition by Training on Art Images, 3 mio. kr.

- Lektor **Chenjuan Guo**, Institut for Data-ologi, Aalborg Universitet, og professor **Per Halkjær Nielsen**, Institut for Kemi og Biovidenskab, Aalborg Universitet: Explainable AI for Complex Microbial Community Interactions and Predictions, 3 mio. kr.
- Lektor **Kasper Green Larsen**, Institut for Datalogi, Aarhus Universitet, og professor **Ove Christiansen**, Institut for Kemi, Aarhus Universitet: Decomposing high-dimensional data objects for chemistry, 3 mio. kr.
- Lektor **Panagiotis Karras**, Institut for Datalogi, Aarhus Universitet, og professor Philip Hofmann, Institut for Fysik og Astronomi, Aarhus Universitet: On-the-fly Data Exploration for Condensed Matter Physics, 3 mio. kr.
- Lektor **Mikkel Schmidt**, DTU Compute, Danmarks Tekniske Universitet, og professor **Darko Zibar**, DTU Fotonik, Danmarks Tekniske Universitet: Machine learning-enabled fiber-optic communication (MARBLE), 3 mio. kr.
- Professor **Hua Lu**, Institut for Mennesker og Teknologi, Roskilde Universitet, og lektor **Jannie Møller Hartley**, Institut for Kommunikation og Humanistisk Videnskab, Roskilde Universitet: Safeguarding Diversity in News Recommendation, 3 mio. kr.
- Lektor **Isabelle Augenstein**, Datalogisk Institut, Københavns Universitet, og professor **Christian Borch**, Institut for Ledelse, Politik og Filosofi, CBS: Understanding the Effects of NLP-Based Trading Algorithms, 2,9 mio. kr.
- Professor **Thomas Gammeltoft-Hansen**, Jura, Københavns Universitet, og professor **Thomas Moeslund**, Institut for Arkitektur og Medieteknologi, Aalborg Universitet: Explainable Artificial Intelligence and Fairness in Asylum Law (XAlFair), 3 mio. kr.
- Professor **Rasmus Hartmann-Petersen**, Institut for Biologi, Københavns Universitet, og professor **Anders Krogh**, Datalogisk Institut, Københavns Universitet: The evolution and function of lysine desert proteins, 2,6 mio. kr.

## AU-museum vinder international museumspris



Udstillingen "Videnskab er lidenskab" på Steno Museet, Aarhus Universitet, har vundet den fornemme museumspris UMAC-AWARD 2021 i tæt kapløb med museer fra Tel Aviv og Harvard.

Udstillingen handler om livet som forsker; om succeser og fejl, om at undre sig og at blive

ved med at prøve, også selvom det ikke lykkes første eller anden eller 20. gang.

"Vi er meget stolte over at modtage UMAC-AWARD 2021", siger museumsdirektør Bent Lorenzen, Science Museerne, Aarhus Universitet. "Det er en pris, der både anerkender selve udstillingen "Videnskab er lidenskab" og sætter kronen på værket i forhold til den udvikling, vi har været i gang med på Steno Museet. Sidst, men ikke mindst, taler prisen direkte ind i vores dna som en del af Aarhus Universitet".

Udstillingens overordnede fokus er, hvad det er, der driver en forsker. Hvorfor bruger man sit liv på at finde ud af, hvordan celler fungerer, eller på at forstå bestemte dyrs hjertefunktion?

Mennesket har altid undret sig. Over stjernerne på himlen til hvorfor mennesket trækker vejret. Fra det mindste til det største. Denne undren er med til at forandre verden. Gennem tiden har utallige mænd og kvinder dedikeret deres liv til at forsøge at finde svar på livets gåder og har derigennem skabt grundlaget for at redde menneskeliv, forbedre livskvalitet, skabe samfundsmæssig udvikling og forstå verden og universet.

Udstillingen er støttet af Lundbeckfonden og Povl Assens Fond og er designet af JAC Studios.

Læs mere om UMAC og udnævnelsen: [umac.icom.museum/umac-award/umac-award-2021/](http://umac.icom.museum/umac-award/umac-award-2021/)

## Nye medlemmer af Danmarks Grundforskningsfonds bestyrelse



Uddannelses- og Forskningsministeren har udpeget fire nye medlemmer til Danmarks Grundforskningsfonds bestyrelse.

De fire nye medlemmer er:

- Professor **Tine Brink Henriksen**, Aarhus Universitet.
- Professor **Sirpa Jalkanen**, University of Turku, Finland.
- Professor **Janet Thornton**, The European Bioinformatics Institute (EMBL-EBI), Storbritannien.
- Professor **Christian S. Jensen**, Aarhus Universitet.

Der er ved udpegningerne af de nye medlemmer lagt vægt på, at kandidaterne har indsigt i forskning på internationalt niveau, og at den samlede bestyrelse har kompetencer inden for alle videnskabelige hovedområder samt finansiell indsigt.

De fire medlemmer træder ind i bestyrelsen den 1. december 2021. Der er i alt otte medlemmer i bestyrelsen og en bestyrelsesformand.

Danmarks Grundforskningsfond er en uafhængig fond, der skal styrke Danmarks forskningsmæssige udviklingssevne ved at finansiere enestående forskning på internationalt niveau. Medlemmerne i bestyrelsen udpeges for en fireårig periode med mulighed for genudpegnings. Medlemmerne udpeges i kraft af deres personlige egenskaber og repræsenterer således ikke særinteresser eller enkelte organisationer.

## Arkæologer bag digital database for detektorfund hædres med pris



Tre arkæologer er blevet hædret med den prestigefyldte Erik Westerby-pris på 100.000 kroner for deres banebrydende arbejde med databasen DIME. Den rummer 115.000 metaldetektorfund og vækker international opsigt som et af verdens største citizen science-projekter.

Amatørarkæologer kan selvuploade billeder og info om deres fund, hvilket skaber oversigt over landets mange fund og effektiviserer arbejdsprocessen med at registrere og vurdere fund som danefæ.

Nu hædres de tre hovedkræfter bag databasen **Andres S. Dobat**, lektor og ph.d. ved Aarhus Universitet og adjungeret kurator ved Moesgaard Museum, **Torben Trier Christiansen**, museumsinspektør, ph.d. ved Nordjyske Museer, og **Peter Jensen Maring**, ph.d. ved Moesgaard Museum og Aarhus Universitet.

"DIME er et beundringsværdigt samarbejde mellem amatører og fagfolk, som kommer alle til gavn. Arkæologerne bag databasen har udført et enestående bidrag til arkæologien i Danmark, som tilmed inspirerer internationalt. Det er imponerende og al anerkendelse værd", siger Rane Willerslev, direktør for Nationalmuseet og formand for Erik Westerby-Fondet.

Erik Westerby-Fondet er oprettet til minde om Erik Westerby (1901-1981), der ydede en banebrydende indsats ved udforskningen af den ældre stenalderens levn i Danmark. Erik Westerby-Fondet har uddelt Westerby-prisen næsten hvert år siden 1983. Sidste uddeling var i 2019.

## Millionbevilling til KU-forsker



**Lars Konzack** fra Institut for Kommunikation på Københavns Universitet har fået 9 mio. kr. til et nyt forskningsprojekt, der via digital gamification skal oplære

og opkvalificere medarbejdere i biotekindustrien. Gamification bygger på principper fra spilindustrien ved eksempelvis at tilsætte spilelementer til aktiviteter, som ikke er spil, og på den måde gøre fx undervisning og kurser mere forståelige og håndgribelige. Det sker fx ved at belønne præstationer og adfærd eller ved at tilføje en storyline og indføre levels og mål. Projektet er det første learning while working-projekt med udgangspunkt i principperne fra digitale spil. Metoden afprøves hos Novo Nordisk, der ser et stort potentiale i metoden.

Projektet "Digital gamification – en game-changer for oplæring af procesoperatører" er et samarbejde mellem KU, Aarhus Universitet, Novo Nordisk og BioLean.

## Artikelprijs til AU- og KU-forsker



For anden gang inden for blot tre år har en forsker fra Institut for Statskundskab på Aarhus BSS vundet den prestigefyldte Haldane Prize for Best Article on Public Administration.

Denne gang er den gået til professor **Vibeke Lehmann Nielsen**, der sammen med lektor **Mogens Jin Pedersen**, KU, i 2019 fik publiceret artiklen "Bureaucratic decision-making: A multi-method study of gender similarity bias and gender stereotype beliefs" i tidsskriftet Public Administration.

Ved at kombinere tre eksperimentelle metoder påviste de, at såvel favorisering af eget køn som stereotype kønsopfattelser kan spille ind, når sagsbehandlere i det offentlige træffer afgørelser i samværsager mellem skilsmisseforældre.

Studiet bestod af en Experimental Vignette, hvor 52 sagsbehandlere på syv ud af de otte daværende statsforvaltninger (nu familieretshuse) skulle træffe en afgørelse på baggrund af et sammendrag af en konkret samværsag. Derudover gennemførte forskerne en såkaldt BIAT (Brief Implicit Association Test), og det hele blev sammenholdt med analyser af data fra 202 administrative samværsager opdelt i sager afgjort af henholdsvis mandlige og kvindelige sagsbehandlere.

Haldane Prize uddeles af American Political Science Association Organized Section on Public Administration. 2019-prisen gik til Martin Bækgaard, Peter Bjerre Mortensen og Søren Kolbæk Larsen.

## Ny AU-professor undersøger, om blåbær gavner hjertet



Er det gavnligt for hjertepatienter at spise en masse blåbær eller få en influenzavaccination? Det søger ny professor på Aarhus Universitet **Ole Frøbert** svarene på i sin eksperimentelle forskning.

Han er læge og specialist i interventionel kardiologi. Den 1. september 2021 tiltrådte han sit professorat ved Institut for Klinisk Medicin på Aarhus Universitet.

Ole Frøbert forsker i nye behandlingsformer ved hjerte- og livsstilssygdomme. Han er bl.a. nysgerrig efter at finde ud af, hvorfor bjørne kan spise sig fede i blåbær og derefter gå i vinterhi, uden at hjertet lider skade. Derfor har han taget blodprøver af sovende bjørne og fundet bevis for, at blåbær har en positiv virkning på hjertets funktion, fordi de virker kolesterolsænkende. Ole Frøbert undersøger nu i praksis, hvorvidt blåbær i høj koncentration kan hjælpe hjertepatienter, i et studie med 900 deltagere.

Den nyudnævnte professor, som også er tilknyttet Steno Diabetes Center Aarhus, Aarhus Universitetshospital og Örebro Universitetssygehus i Sverige, har i et andet studie undersøgt, om influenzavaccination reducerer risikoen for nye blodpropper og død blandt hjertepatienter. Mere end 2.500 patienter med blodprop i hjertet

deltog i studiet, som afslørede, at influenzavaccination inden for 3 dage efter indlæggelse for blodprop reducerer risikoen for død af hjertesygdom det næstfølgende år med 40 %.

Med professoratet ønsker Ole Frøbert at styrke samarbejdet omkring den eksperimentelle forskning inden for diabetes, hjertesygdom og klinisk farmakologi i Aarhus og Sverige. Han håber, at det vil føre til bedre behandling af hjertesygdom og livsstilssygdomme.

## Ny ITU-professor undersøger deling af personlige oplysninger online



**Louise Barkhuus** er tiltrådt som professor i datalogi på ITU, hvor hun skal forske i deling af følsomme personoplysninger online – såkaldte privacy issues.

Hun tog sin ph.d. på IT-Universitetet i 2004 og har siden undervist på bl.a. Cornell Tech og UCSD i USA.

Hendes forskning befinder sig inden for det multidisciplinære human-computer interaction-område (HCI), hvor, som navnet antyder, menneskets interaktion med teknologi undersøges. I sin forskning er Louise Barkhuus særligt interesseret i brugeroplevelser og persondataproblematikker, som de udfolder sig i mødet med lokationsbaserede applikationer og sociale medier. Her bruger hun sit indgående kendskab til sociale mediers brug af lokationsbestemte sensorer til at undersøge, hvordan man forbedrer de teknologier, vi bruger hver dag.

"Det er de færreste, der ved, hvordan og i hvilket omfang deres personlige oplysninger opbevares og deles. Det er der sådan set ikke noget at sige til, når man tager i betragtning, hvor svært det kan være at skabe sig et overblik over den data, man deler", udtaler Louise Barkhuus.

I takt med digitaliseringens fremmarch og indførelsen af komplicerede regler for opbevaring af data er det kun blevet sværere og sværere for den enkelte at gennemskue, hvor mange personlige oplysninger man deler på nettet, hvor de havner, og hvem der kan tilgå dem. Diskussioner om det digitale privatliv og retten til databeskyttelse dukker med jævne mellemrum op i medierne, og mange bekymrer sig om, hvad de deler på nettet. Men bekymringen oversættes ikke nødvendigvis til handling:

"I den forbindelse taler man meget om the privacy paradox", siger Louise Barkhuus. "Det paradoksale består i, at brugere giver udtryk for bekymring over, hvordan personfølsomme oplysninger behandles, uden i realiteten at gøre noget ved det".

Ifølge forskeren bliver opbevaring og deling af persondata kun et større problem i fremtiden. Som samfund skal vi indstille os på at dele endnu mere data, end vi i forvejen gør, og vi vil også opleve flere og værre hackerangreb, der resulterer i læk af personfølsomme oplysninger.

## RUC-forsker vinder international konkurrence i ruteplanlægning



RUC-forsker har sammen med to internationale kolleger vundet førstepræmien i en stor konkurrence med mere end 2.000

deltagere fra hele verden, hvor datalogerne skulle udvikle løsninger, der kan hjælpe transportfirmaer til at levere hurtigere og mere effektivt.

Selv små forbedringer i ruteplanlægning kan spare penge og energi og dermed føre til en reduktion af miljømæssige omkostninger ved varetransport.

Konkurrencen med en førstepræmie på 100.000 dollars var organiseret af internethandelsselskabet Amazon og det amerikanske universitet Massachusetts Institute of Technology (MIT), og deltagere skulle udvikle innovative løsninger i form af algoritmer, som inddrager nyttig viden fra erfarne chauffører.

Vinderholdet i konkurrencen med navnet Amazon Last Mile Routing Research Challenge bestod af lektor emeritus **Keld Helsgaun**, Institut for Mennesker og Teknologi på Roskilde Universitet, professor William Cook, University of Waterloo, Canada, og lektor Stephan Held, Universität Bonn, Tyskland.

Konkurrencen var delt op i to dele. I den første del skulle deltagernes algoritmer lære chaufførernes viden ud fra cirka 6.000 historiske ruter, og i den anden del skulle de udviklede modeller benyttes til at planlægge cirka 3.000 ruter, hvor chaufførernes ruter var ukendte for deltagere. Deltagernes beregnede ruter blev tildelt en score, ud fra hvor meget de afveg fra chaufførernes ruter.

Vinderholdets metode er baseret på en udvidelse af Keld Helsgauns løsning af et velkendt problem inden for den videnskabelige disciplin operationsanalyse, kaldet "Den rejsende sælgers problem", som kort fortalt går ud på at bestemme den korteste rundtur mellem en række byer. Keld Helsgauns udvidelse gør det blandt andet muligt at løse generelle ruteplanlægningsproblemer.

## Ny AU-professor undersøger musikalsk adfærd



Peter Keller forsker i de psykologiske processer og mekanismer i hjernen, der gør det muligt for os at interagere og kommunikere gennem musik.

Han er netop blevet ansat som professor i neurovidenskab på Aarhus Universitets Center for Music in The Brain.

Hvordan er musikere i et band eller et orkester i stand til at koordinere takten? Det er et af de spørgsmål, Peter Keller søger svar på. Hans forskning handler om de sanseindtryk, motoriske færdigheder og mekanismer i nervesystemer, der gør det muligt for mennesker at interagere og kommunikere i musikalske sammenhænge.

Ifølge Peter Keller kan evnen til at kommunikere via musik fremme sociale bånd, der understøtter både samarbejde og kultur. Han fortæller, at forskellige psykiatriske og neurologiske tilstande, herunder skizofreni og Parkinsons sygdom, er forbundet med nedsat koordinationsevne, som kan påvirke sundhed og velvære negativt.

Derfor er der ifølge forskeren perspektiver i at undersøge, hvordan man kan bruge musik i indsatsen for at forbedre livskvaliteten for mennesker, der er berørt af dette. Peter Keller har en bachelor i musik og psykologi sammen med en ph.d. i psykologi fra University of New South Wales i Australien.

Al henvendelse vedr. adresseændring eller -fejl hos din medlemsorganisation (DM eller Djøf).

Af Lasse Højsgaard, lah@dm.dk • Foto: Google Finans

## Investeringsekspert om videnskabelig forlagsvirksomhed: “Det bliver ikke smukkere”

Forskerforum kan eksklusivt tilbyde læserne et sikkert investeringstip: kommerciel videnskabelig forlagsvirksomhed.

Der var løftede hager, da de danske universitetsbiblioteker i begyndelsen af året bekendtgjorde en ny licensaftale med forlaget Elsevier, der sikrer muligheden for at publicere gebyrfrit med Open Access i en række af forlagets tidsskrifter.

“Vi har taget et første skridt hen mod en mere åben adgang til danske forskningspublikationer, og det skal vi knageme være stolte af!” lød det i en pressemeddelelse fra Københavns Universitetsbibliotek.

Træerne vokser dog ikke ind i himlen. En lang række af Elseviers tidsskrifter tager sig stadig klækkeligt betalt. Eksempelvis tager “The Lancet” et publiceringsgebyr på 4.300 euro.

De videnskabelige forlag har i stigende grad været genstand for kritiske røster i biblioteks- og forskningsverdenen,

efterhånden som omkostningerne til tidsskriftslicenser – alternativt gebyrbelagt Open Access-publicering – er steget.

Som CBS-professor Bent Meier Sørensen i 2019 skrev i Kristeligt Dagblad:

“I mit eget tilfælde spadserer forlaget derfor kækt med min artikel under armen direkte fra mit institut på CBS og over til CBS’ bibliotek. Her sælger forlaget så min artikel til mit eget forskningsbibliotek for et eksorbitant beløb, et beløb, der siden 1990’erne simpelthen er eksploderet”.

Forskningen er havnet i en kapitalistisk benlås, den har svært ved at vriste sig ud af. Det kunne man godt gå og surmule over. Men man kan også vælge de positive briller. I disse investeringstider, hvor aktieporteføljer er blevet en folkehobby, er det jo positivt, at der findes skridsikre investeringer.

Og til dem må de kapitalistiske

videnskabelige forlag regnes. Elsevier omsatte i 2020 for omkring 20 milliarder kroner og havde en overskudsgrad på næsten 40 procent. Og sådan har det været længe. På Google Finans kan man se, at Reed Elsevier-aktien næsten har femdoblet sin værdi over 10 år.

For lige at være på den sikre side har Forskerforum vendt sagen med Per Hansen, der er investeringsøkonom i Nordnet.

“Der er relativt få ting, jeg ikke stikker min næse i. Men den videnskabelige forlagsbranche er noget, jeg ved meget lidt om”, starter han.

Alligevel er han tydeligvis lun på ideen.

“Jeg kunne godt forestille mig, at det er en lidt beskyttet industri, forstået på den måde at der ikke er så mange udbydere. Hvis du har en niche, hvor du har en stærk position og en acceptabel vækst, så har du to gode ting”.

Hertil kunne Forskerforum bidrage til Per Hansens viden ved at fortælle om de forretningsmæssige grundprincipper bag kommerciel videnskabelig forlagsvirksomhed: Gratis materiale fra universiteterne, som universiteterne bagefter betaler for at få tilbage.

Og så var det lige før, man kunne høre investeringsøkonomen sidde og hoppe i sin kontorstol.

“Det er jo så smukt, så smukt. Du har nogle, der arbejder gratis, hvorefter de er så forhåbende på at se deres navn citeret i et magasin, at de betaler overpris for at få det. Det bliver næsten ikke smukkere set ud fra et ejersynspunkt”.

Således månedens investeringstip. Hvis de offentlige kasser skal malkes, kan man jo lige så godt få en tår med selv. ■



Reed Elsevier-aktiens udvikling over tid ifølge Google Finans.