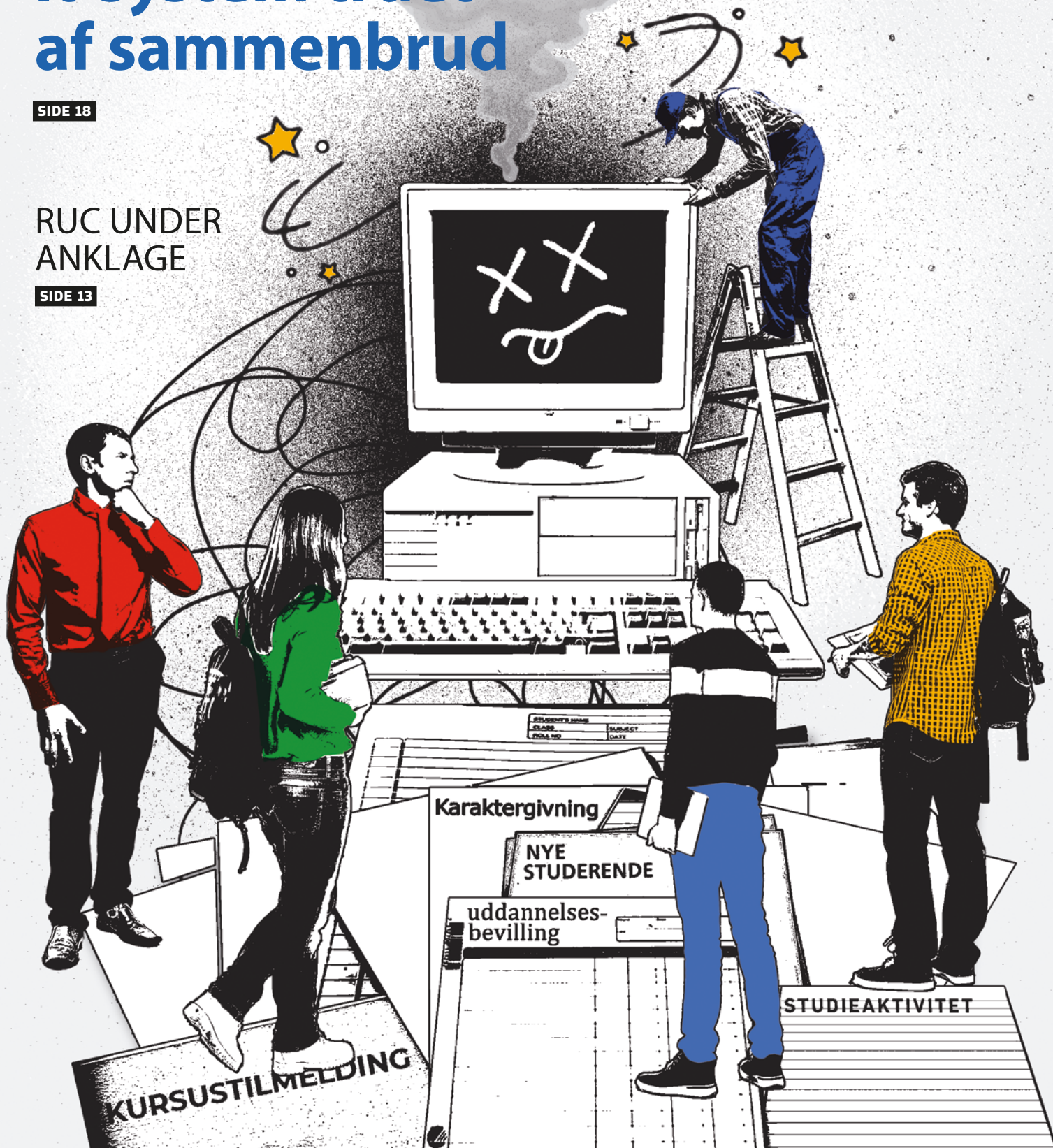


## Altafgørende it-system truet af sammenbrud

SIDE 18

RUC UNDER  
ANKLAGE

SIDE 13







**SOG RUC STRIDES OM RAPPORT**

Dårlig forskning eller utidig politisk indblanding i et ubekvemt forskningsresultat?

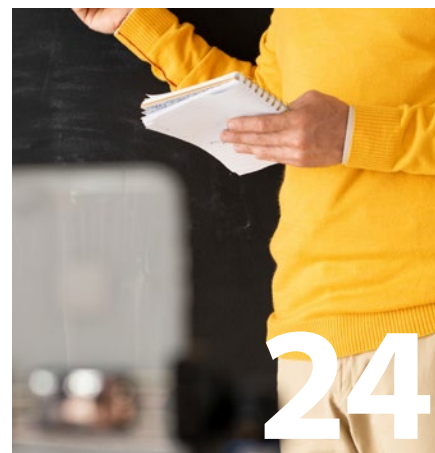
10



**ALTAFGØRENDE IT-SYSTEM TRUET AF SAMMENBRUD**

STADS er oldgammelt, fejlbehæftet og truet af sammenbrud, men afløseren er to år forsinket.

18



**NU SKAL UNDERVISERNE VÆRE HYBRIDE**

Det stresser underviserne, at de skal håndtere traditionel undervisning og onlineundervisning på samme tid.

24

**KVALIFICERET ANSÆTTelsesSTOP PÅ DTU**

Danmarks Tekniske Universitet skal spare 120 millioner kroner i 2021. **4**

**SKRÆKSCENARIOE AFLYST**

Regeringen vil sløjfe forskningsbesparelser med grøn pulje. **6**

**VIS DIT PH.D.-PROJEKT: GENOPDAGER GRØNLAND SOM FORSKER**

Naja Steenholdt undersøger, hvordan grønlandere oplever deres livskvalitet. **8**

**SOG RUC STRIDES OM RAPPORT**

Dårlig forskning eller utidig politisk indblanding i et ubekvemt forskningsresultat? **10**

**RUC UNDER ANKLAGE**

RUC er kommet under beskyldning i medierne, men er der substans i kritikken fra Dansk Erhverv? **13**

**MÅNEDENS FOTO: SEKKONGE FRA FORTIDEN**

Muslingekrebsen står bag verdens største og nu også ældste sædceller. **16**

**ALTAFGØRENDE IT-SYSTEM TRUET AF SAMMENBRUD**

STADS er oldgammelt, fejlbehæftet og truet af sammenbrud, men afløseren er to år forsinket. **18**

**LÆRING: NU SKAL UNDERVISERNE VÆRE HYBRIDE**

Det stresser underviserne, at de skal håndtere traditionel undervisning og onlineundervisning på samme tid. **24**

**KRONIK: STUDERENDE LÆNGES EFTER FORELÆSNINGER**

De studerende begyndte at længes efter "rigtige" forelæsninger, men er det et tegn på forfald eller en drøm om noget bedre end Zoom? **26**

**NAVNE**

Nye udnævnelser, priser og bevillinger. **28**

**BAGSIDE**

Forskningsfinansiering fører ikke til selvmord **32**

**Medlemsblad** for DM's universitetsansatte (ULA), DM's forskningsinstitutionsansatte, Djøfs universitets- og forskningsansatte (UFO) under Djøf Offentlig. Løseabonnementer: IDA, Pharmadanmark, Psykologforeningen.

Bladets leder skrives af repræsentanter for universitets- og sektorforskningsafdelingerne i DM og Djøf. Bladets leder udtrykker fælles holdninger.

Øvrige artikler i bladet er ikke nødvendigvis i overensstemmelse med afdelingernes synspunkter. Eftertryk er tilladt med tydelig kildeangivelse.

**Ansvarshavende redaktør:**

Jakob Elkjær (je@dm.dk).

**Redaktionelle medarbejdere:**

Red. leder Claus Baggersgaard (cbl@dm.dk), journalist Lasse Højsgaard (lah@dm.dk).

**Øvrige henvendelser:**

Sekretær Sidse Rølle Jakobsen (srj@dm.dk).

**Redaktionens adresse:**

Forskerforum, Peter Bangs Vej 30, 2000 Frederiksberg, telefon: 38 15 66 55.

**Oplag:** 8.200 eks.

Udkommer 9 gange om året den første uge i hver måned.

**Forsideillustration:** LLUSTRA

**Øvrige adresser:**

DM, Peter Bangs Vej 30, 2000 Frederiksberg, tlf. 38 15 66 00.

Djøf, Gothersgade 133, PB 2126, 1015 Kbh. K, tlf. 33 95 97 00.

**Grafisk produktion:** OTW A/S.

**Næste udgivelse:** 5. november 2020.



Af Janne Gleerup,  
næstformand for  
universitetslærerne  
i DM og fælles-  
tillidsrepræsentant  
for VIP, Roskilde  
Universitet

# Politisk detailstyring af forskningen – nej tak!

Hvorfor er snæver politisk styring af forskningen egentlig et problem? Skal forskningen da ikke gøre nytte og hjælpe samfundet på vej? Er vi ikke længst forbi den tid, hvor forskerne med henvisning til forskningsfriheden kan sidde i det elitære elfenbenstårn og studere, hvad de vil? Forskningsministerens nyligt annoncerede opgør med samfundsdemokratiske kerneidealer om fri forskning til fordel for strammere politisk styring forekommer uskyldigt, når spørgsmålene stilles på denne måde. Og det er fristende at gå på kompromis med kendte standarder for god videnskabelig praksis, når vi står midt i en truende global økologisk krise, som akut kalder på hjælp fra alle sider. Alligevel skal man være varsom med at skyde genvej til målet gennem politisk detailstyring af forskningen, især i den grad, som regeringens finanslovsudspil lægger op til. Problemet er ikke interessen for grøn omstilling, som på alle måder er tiltrængt. Det er derimod den manglende erkendelse af, at detailstyringen underminerer forudsætningerne for, at forskningen faktisk kan levere det, den er bedst til, i form af dyb, alsidig indsigt i komplekse problemsammenhænge, som igen danner afsæt for nyskabende erkendelser og radikale forandringsanvisende forskningsresultater, som kampen mod klimaforandringerne står og falder med.

Regeringens ønske om øget politisk styring af forskningen har fået forbavsende få advarselsslamper til at blinke i den offentlige debat. Det skyldes måske, at undergravning af forskningsmiljøernes selvstændighed

allerede er så godt i gang, at vi har vænnet os til det. Ifølge Danmarks Forsknings- og Innovationspolitiske Råd har forskningsfinansieringen på få år forandret sig så radikalt, at den eksterne finansiering snart vil overstige den offentlige. At universiteternes virke så omfattende gøres afhængigt af fonde og andre eksterne finansieringskilder, er problematisk i flere henseender. Mens de faste offentlige grundbevillinger kendetegnes ved en vis forudsigelighed, som muliggør den langsigtede planlægning, som kvalitetssikret forskning forudsætter, udløser den

**“Pointen er ikke, at forskningens samspil med praksis skal begrænses.**

eksterne ad hoc-finansiering en kortsigtet rationalitet. Ansættelser og hele forskningsmiljøer prigsives et uoverskueligt bevillingslotteri, som igen producerer incitamentsstrukturer, hvor indtjeningssevne privilegerer over forskningsevne. Forskellige former for direkte og indirekte indskrænkninger af den frie forskning er nærmest blevet hverdagskost og har hovedsageligt baggrund i, at eksterne bevillingsgivere – uagtet svingende grader af faglige forudsætninger – dikterer forskningens emner, vinkler og metoder, ligesom der er talrige og ildevarslede eksempler på, at

bevillingsgivere blander sig i resultater og formidlingen af disse til politikere og en bredere offentlighed. Opgørelser viser desuden, at de eksterne midler fordeles aldeles skævt. Stort set alle midler tilfalder ganske få og afgrænsede naturvidenskabelige miljøer, mens samfundsfag og humaniora kun opnår en brøkdel. Med ændringen af finansieringsformen sker der således en ubemærket, men markant omprioritering af forskningen. Ansvar for, at der foregår relevant og alsidig forskning, glider forskerne og universiteterne af hænde til fordel for markedet, hvor de, der repræsenterer midlerne, kan bestemme, hvilken ny viden samfundet skal have eller spares for. Man kan med god ret spørge til den demokratiske legitimitet heri. Pointen er ikke, at forskningens samspil med praksis skal begrænses. Som mangeårig aktionsforsker kan jeg ikke understrege stærkt nok, hvordan forskningen stimuleres af praksisnært samarbejde, hvor fælles læreprocesser skaber værdi og gør nytte i anvendelsesrettede sammenhænge. Men det ændrer ikke ved, at kombinationen af tiltagende ekstern finansiering og tiltagende politisk detailstyring af de offentlige midler vil skade den uafhængighed, som forskningens legitimitet og kvalitet har rod i. Forskningsmiljøer med plads til kontroversielle hypoteser, kontraintuitive udfordringer af gængs tænkning, vilde eksperimenter og nye tværfaglige samarbejder er til gengæld forudsætningen for, at forskningen kan bidrage til det radikale kursskifte, som måske kan give verden en bæredygtig fremtid. ■

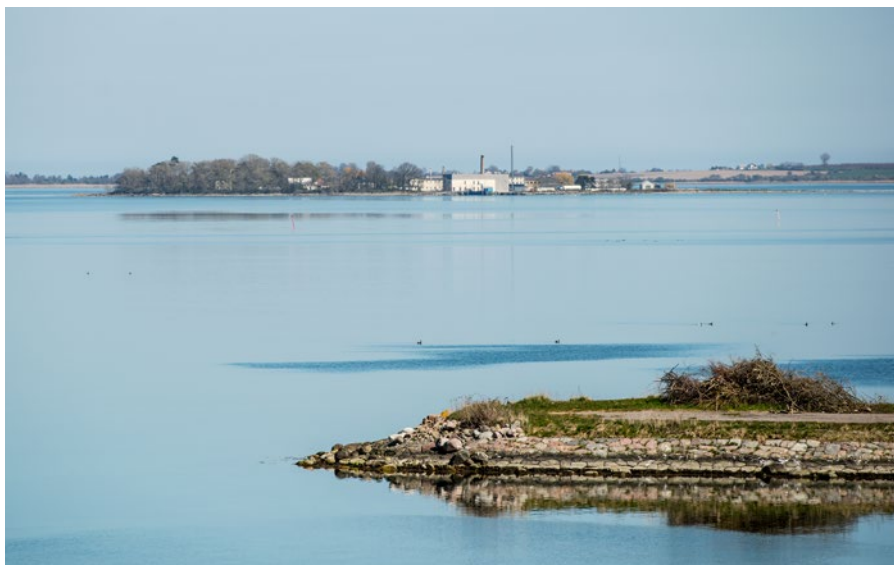
# DTU indfører kvalificeret ansættelsesstop – **men kan ikke forhindre nye afskedigelser**

Danmarks Tekniske Universitet skal spare 120 millioner kroner i 2021 delvist på grund af coronapandemien. Kvalificeret ansættelsesstop og stop for indkøb af udstyr skal begrænse antallet af afskedigelser.

**L**edelsen på Danmarks Tekniske Universitet (DTU) træder nu hårdt på den økonomiske bremse. 120 millioner kroner skal universitetet finde i besparelser i 2021, og det betyder blandt andet stop for nyansættelser med undtagelse af besættelsen af professorater, ph.d.-stillinger og stillinger, der er fuldt finansierede af eksterne midler. Tidsbegrænsede ansættelser vil heller ikke blive forlænget, og der vil være begrænsninger i anlægsinvesteringerne. Det fremgår af et referat fra et ekstraordinært møde holdt i Hovedsamarbejdsudvalget (HSU) den 12. juni.

Universitetsdirektør Claus Nielsen siger, at det er lidt usikkert, præcis hvor meget der skal spares, da man ikke kender den præcise effekt af Covid-19-pandemien på økonomien, men det bliver i størrelsesordenen 120 millioner kroner.

Allerede før sommerferien indførte DTU en række tiltag for at nedbringe omkostningerne såsom at begrænse de ansattes rejseaktivitet og udsætte indkøb. De tiltag bliver videreført sammen med ansættelsesstoppet, der forventes at stå ved magt i hvert fald til udgangen af året, hvor man har et tydeligere billede af omkostningerne grundet corona, lyder det fra ledelsen.



En regning på 125 mio. kr. for oprydningen af øen Lindholm truer DTU's økonomi.

“Vi indfører et generelt ansættelsesstop som et led i en opbremsning af økonomien, men vi vil ikke stoppe udviklingen af de videnskabelige miljøer, så vi gør undtagelser i forhold til blandt andre professorer og ph.d.er”, siger universitetsdirektøren.

## Coronakrisen koster

Det fremgår af HSU-referatet, at coronakrisen alene har medført et tab på 60 millioner kroner i år, fordi der er

kommet færre betalende masterstuderende til universitetet, og der har været øgede udgifter til for eksempel rengøring og håndsprit på campus.

Oven i det forudser ledelsen et tab af indkomst fra eksterne forskningsprojekter, fordi flere virksomheder har udsat deres projekter hos DTU.

Desuden truer en regning på 125 millioner kroner for oprydningen af den nu lukkede forskningsstation på øen Lindholm, hvor DTU i flere år har



haft ansvaret for Statens Veterinære Forsøgsstation, hvor man har forsket og diagnosticeret i virussygdomme hos husdyr. DTU og Bygningsstyrelsen er uenige om, hvem der skal betale regningen for oprydningen. DTU-ledelsen mener ikke, at det er universitetets ansvar, men har alligevel sat gang i rengøringsprocessen for at sikre, at øen og bygningerne bliver overdraget til lokal-samfundet på en ansvarsfuld måde, og virus ikke spreder sig i nærmiljøet og dermed ødelægger universitetets omdømme. DTU-ledelsen forventer, at sagen ender med at skulle for en voldgift, der sandsynligvis tager 2-3 år.

### TR bakker op

Beslutningen om at indføre et kvalificeret ansættelsesstop bliver bakket op af tillidsrepræsentanterne, selv om de mener, at det er drastisk. Det fortæller tillidsrepræsentant Nina Kjærgaard til Magisterbladet.

“Iblandt os tillidsrepræsentanter opfattes det som rettidig omhu. Der var generel opbakning til tiltaget for at begrænse antallet af fyringer”, siger hun.

Mike Wenøe, konsulent i Dansk Magisterforening (DM), siger, at det er godt, at ledelsen på DTU denne gang – modsat de foregående år – har reageret tidligt, så der bliver lagt en dæmper på de afskedigelsesrunder, som ellers gennem de sidste fem år er blevet en større og større del af hverdagen på DTU.

Han fortæller, at han allerede mindst otte gange i år har været kaldt ud til DTU for at rådgive de berørte medlemmer i forbindelse med afskedigelsesrunder. Senest blev cirka 30 ansatte afskediget på DTU Fødevareinstituttet i april.

“DM og tillidsrepræsentanterne har gennem årene arbejdet på at få afværget afskedigelser. Der går desværre ikke tre måneder, uden at et institut eller center på DTU melder om afskedigelser på grund af institutionens forhold. DM frygter fortsat, at DTU ikke har fået økonomien under kontrol, idet tendensen med jævnlige afskedigelsesrunder ser ud til at fortsætte. Der er fortsat afskedigelsesrunder i gang her i september på flere af institutterne, herunder fx DTU Biosustain og DTU Elektro, og det på trods af at ansættelsesstoppet blev meldt ud i juni”, siger Mike Wenøe.

### Institutter må afskedige

DTU-direktør Claus Nielsen erkender da også, at ansættelsesstoppet ikke kan forhindre nye afskedigelser, men kun lægge en dæmper på antallet.

Han forklarer, at økonomien generelt er hårdt gearret på mange af institutterne på DTU, fordi de har mange eksterne midler fra private bidragydere som eksempelvis fonde og virksomheder i forhold til basismidler fra staten, som universitetet selv kan disponere over.

“De mange eksterne midler gør os sårbare, og det betyder, at vi er nødt til løbende at tilpasse medarbejderstaben, når private eller offentlige finansieringskilder tørrer ud”, siger Claus Nielsen og fortsætter:

“Det bliver vanskeligt for flere institutter i år, fordi der har været mindre forskningsaktivitet og færre kommercielle indtægter på grund af Covid-19, så de kommer til at tilpasse antallet af medarbejdere flere steder”.

De private midler binder tilmed flere og flere basismidler, da mange private

bidragydere slet ikke betaler eller kun betaler et lille beløb til overhead, altså til de afledte omkostninger ved at drive et forskningsprojekt, som ikke direkte kan henføres til projektet, men som er nødvendige for at gennemføre det. Det drejer sig eksempelvis om husleje, medarbejderadministration, varme, vand m.m., som universitetet selv må betale for. Jo flere eksterne midler forskerne skaffer, jo flere basismidler bliver altså bundet i forbindelse med forskningsprojekterne.

Ifølge Claus Nielsen er DTU's store strukturelle udfordring, at mange offentlige fonde og EU har reduceret overheadet gennem en årrække, i kombination med at en relativt større andel af forskningsporteføljen udgøres af private midler med intet eller beskedent overhead.

“Når DTU har 2 milliarder kroner i eksterne forskningsindtægter, og overheadbetalingen falder med 10 procent, så har vi et hul på 200 millioner kroner, som vi selv må lukke”, siger han. ■



When it comes to Danish-English academic translation and comprehensive proof-editing, we're here to help.

- > **18** years of service;
- > **100s** of satisfied customers;
- > **1000s** of projects completed; and,
- > **Millions** of words translated and edited.

And we're still willing to offer a one-page test translation or proof-editing so as to ensure that you're 100% happy with your decision.

Give it a try, it's risk free, no conditions attached.

<https://danish-english.com>  
+ 45 51311915



Uddannelses- og forskningsminister Ane Halsboe-Jørgensen fastholder, at regeringen ikke vil spare på uddannelse.

## Skrækscenarie aflyst – regeringen vil sløjfe forsknings- besparelser med grøn pulje

Regeringen vil afsætte en grøn pulje på 750 mio. kr., så forskningsbevillingen bevares uændret i 2021, men ministeren vil samtidig stramme den politiske styring af de offentlige grønne forskningsmidler, og det vækker bekymring.

**2020** er et rekordår, hvor det samlede offentlige forskningsbudget med 24,2 mia. kr. aldrig har været større. I forskningsverdenen har der takket være coronakrisen været frygt for, at 2021 ville blive det stik modsatte.

For forskningsbudgettet følger udviklingen i BNP, som på grund af

nedlukningen af samfundet har fået et ordentligt dyk. Regeringen forventer således, at BNP vil falde med 4,5 procent næste år, og da målsætningen er at bruge 1 procent af BNP på forskning og udvikling, stod forskningsbudgettet næste år til at falde fra 24,2 mia. kr. til 23,5 mia. kr.

Men med regeringens udspil til en

finanslov for 2021 kan forskningsmiljøerne sandsynligvis ånde lettet op.

I forslaget indgår nemlig en ekstra pulje på 750 mio. kr. til grøn forskning, og dermed fastholder regeringen bevillingen på uændret niveau.

Udspillet får en pæn modtagelse i flere af regeringens støttepartier, og også hos Danske Universiteter lyder



et lettelsens suk. Ifølge formand for universiteterne, DTU-rektor Anders Bjarklev, står Danmark over for en lang række udfordringer, hvor forskningen skal levere svarene.

“Det gælder både klima, miljø, sundhed og demokrati bare for at nævne noget af det mest nærliggende. Derfor er det også glædeligt, at man foreslår en ekstra pulje, der sørger for, at man holder niveauet for 2020. Regeringen signalerer dermed, at den fastholder ambitionerne og vil sikre forskningen fremadrettet”, siger han.

### Udsigt til færre frie forskningsmidler

Det bekymrer dog samtidig Anders Bjarklev, at den såkaldte forskningsreserve ser ud til at blive reduceret med ca. 400 mio. kr. Dermed kan der blive mindre til de offentlige forskningsfonde, og det ærgrer Anders Bjarklev.

“Det er lige præcist her, at den enkelte forsker og forskergruppe har mulighed for at prøve originale ideer og nye muligheder af, så det er faktisk bekymrende. Så jeg håber, man kan finde de penge under forhandlingerne”, siger han.

Danmarks Frie Forskningsfond står til en besparelse på ca. 600 mio. kr., og Innovationsfonden står til en besparelse på ca. 750 mio. kr., men fondene skæres hvert år på finanslovsforslaget og får derefter midler taget af forskningsreserven, som i år er på 1,5 mia. kr. Det er fordelingen af de penge, som Folketingets partier skal forhandle om i forbindelse med finansloven.

### Bekymring for den frie forskning

Det bekymrer også, at uddannelses- og forskningsminister Ane Halsboe-Jørgensen i et interview i Dagbladet Information udtaler, at hun ønsker en strammere politisk styring med de offentlige grønne forskningsmidler, så forskningen i højere grad understøtter regeringens klimamål. Hun kalder det selv et “nybrud” i dansk forskningspolitik.

“Sidste år lagde vi med finansloven op til mere grøn forskning. Nu lægger jeg op til, at vi går skridtet videre og også inden for den grønne ramme prioriterer, altså tager nogle valg og dermed

også nogle fravalg. Vi skal i højere grad turde identificere udfordringer og koble forskningspenge på. Det handler om politisk at sætte nogle retninger”, siger hun til Information og tilføjer, at regeringen vil satse på teknologier som Power-to-X og CO<sub>2</sub>-fangst for at nå målet om 70-procentsreduktion af Danmarks udledninger i 2030.

Camilla Gregersen, formand for DM, siger, at der er brug for løsninger med indspark fra alle forskningsområder, hvis vi skal løse klimaudfordringerne. Hun understreger, at der skal være fokus på den frie forskning:

“Når ministeren nu siger til Information, at hun vil gå ind og styre detaljeret, hvilke projekter der skal have midler, og at hun nærmest selv vil stå for problemformuleringerne, så lyder det som en meget uheldig glidebane mod mere politisk kontrol med forskningen”, siger Camilla Gregersen til Magisterbladet.

Hun siger også, at hun bakker op om ministerens ønske om at styrke forskningens rolle i den grønne omstilling.

Også ni medlemmer af Det Unge Akademi har i et debatindlæg i Information kritiseret Ane Halsboe-Jørgensens udmelding.

“Historien har vist, at ingen ved, hvor de nye landvindinger sker, eller hvilke der vil revolutionere hele felter. Der er ingen grund til at tro, at politikere skulle være specielt kvalificerede til at identificere disse. Derfor er politisk styring af forskning helt enkelt både en umulighed og en dårlig idé”, skriver de unge forskere.

De mener også, at ministeren sammenblender forskning og udvikling. Sidstnævnte er kendetegnet ved, at politikere udvælger bestemte teknologiområder til at modtage statsstøtte.

“Det er klart, at den grønne omstilling, herunder nye teknologier, skal være politisk styret, men det skal ikke ske fra Forskningsministeriet, og det skal ikke betales med de sparsomme forskningsmidler, men i stedet med erhvervsstøtteordninger”, skriver de ni medlemmer af Det Unge Akademi. ■

## UDDANNELSES- BESPARELSER SKAL FINANSIERE POLITIREFORM

Regeringen kalder det en besparelse på reklamer, mens universiteterne siger, at det er en ny besparelse på uddannelse.

Faktum er, at Socialdemokratiet over fire år vil tage 550 mio. kr. fra de gymnasiale og videregående uddannelser og bruge dem som en del af finansieringen af en politireform. I et notat fra Justitsministeriet er det bogført som reduktion i markedsføringsudgifter, men problemet er ifølge universiteterne, at de ikke får selvstændig bevilling til formålet, som regeringen kan skære i. Pengene vil derfor blive taget fra uddannelsesinstitutionernes grundbevilling.

Det er også helt forskelligt, hvordan de enkelte universiteter administrerer markedsføring, og de har ikke nødvendigvis en konto til formålet, forklarer Jesper Langergaard, direktør for universiteternes samarbejdsorganisation, Danske Universiteter.

“Det virker, som om nogen har en idé om, at markedsføring er smart, glitrende papir. Men det er jo for eksempel åbent hus-dage og information om nye uddannelser”, siger han til Magisterbladet og tilføjer:

“Det ligner jo en generel besparelse på uddannelsessektoren endnu en gang. Man kan jo kun gisne om, hvor besparelserne rammer, for vi kan jo ikke stoppe med at fortælle og vejlede om vores uddannelser”. Alle landets videregående uddannelser brugte 198 mio. kr. på “markedsføring” i 2017, fremgår det af den seneste opgørelse fra Uddannelses- og Forskningsministeriet. Det inkluderer dog åbent hus-arrangementer og information og vejledning i forbindelse med optag på institutionens uddannelser, står der i opgørelsen.

Socialdemokratiets uddannelsesordfører, Bjørn Brandenborg, har forsvaret besparelsen.

“Der findes ikke ét eneste godt argument for, at vores uddannelser bruger hundredvis af millioner kroner på at konkurrere med hinanden om de samme elever”, skriver han på Twitter.

Uddannelsesminister Ane Halsboe-Jørgensen fastholder også, at det ikke er en besparelse på uddannelse.

Hun har i et interview med Altinget tilbudt, at ministeriet kan hjælpe uddannelserne med at finde besparelsen på reklamer, og hun foreslår også fælles retningslinjer på området.

# Genopdager sit hjemland som forsker



Naturen spiller en helt central rolle for grønlænderes oplevelse af livskvalitet, konstaterer Naja Carina Steenholdt.

Efter næsten 20 år er Naja Carina Steenholdt vendt tilbage til Grønland som forsker, hvor hun undersøger, hvordan grønlændere oplever deres livskvalitet.

## VIS DIT PH.D.-PROJEKT

- **Hvem:** Naja Carina Steenholdt, cand. scient.adm.
- **Hvad:** Perceived Wellbeing and Quality of Life in Greenland – A Social Indicator Approach.
- **Hvor:** Institut for Planlægning, AAU/ University of Greenland.
- **Hvorfor:** Statistikker viser, at mange grønlændere trods landets sociale problemer oplever en høj grad af livskvalitet. Projektet undersøger gennem interview, hvordan grønlændere opfatter det at have et godt liv og sammenhængen mellem livsførelse og livskvalitet.

**H**un skulle bare lige have et halvt års pause, inden hun startede på medicinstudiet, og så tog hun til Grønland for at gense det land, hun boede i de første ti år af sit liv.

Men mødet med hendes hjemland kom til at ændre alt.

“Jeg havde en eller anden hjemlængsel, så planen var, at jeg ville tage et halvt år deroppe for ligesom at få det ud af mit system. Men så ... så kunne jeg bare ikke få det ud. Det er lidt svært at forklare”, fortæller Naja Carina Steenholdt.

Det halve år var ikke nok, så hun

besluttede at blive, og så blev medicinstudiet i Danmark byttet ud med samfundsvidenskab på University of Greenland.

I dag bor hun ganske vist i Danmark igen, men det er med Grønland som omdrejningspunkt. Hun er ansat i en ph.d.-stilling, som er delt mellem AAU og University of Greenland og med projektf finansiering fra Selvstyrets Departement for Sociale Anliggender. Et ph.d.-projekt, der stiller det helt fundamentale spørgsmål: Hvad skaber det gode liv i Grønland?

“Jeg fik ideen, da jeg skrev mit speciale, der handlede om fangere og



fiskeres levevilkår. Her stødte jeg på en undersøgelse om livskvalitet, der viste, at selv om leveforholdene ud fra mange parametre ser dårlige ud i forhold til arbejdsløshed, alkohol, vold og selvmord, så oplever mange mennesker subjektivt, at de har et godt liv. Og det synes jeg er interessant: Hvorfor gør de det?” fortæller hun.

### Naturen har terapeutisk effekt

Med det spørgsmål rejste Naja Carina Steenholdt til Grønland i 2017 og begyndte at interviewe grønlændere. Det er siden blevet til en række feltophold, som startede i Sydgrønland, og systematisk bevægede hun sig nord- og østover.

Og det gør faktisk en forskel for forståelsen af livskvalitet, hvilken del af landet man er i.

“Det, man skal huske, er, at Grønland ikke bare er Grønland. Det er et

samfund med mange forskellige små samfund og kulturer. Så livskvalitet i Østgrønland er bestemt ikke det samme som i Nuuk eller Nordgrønland. For eksempel er der mange fangere og fiskere i nord, og her er det at være selvstændig, fri og kunne gøre, hvad man vil, meget vigtigt for livskvaliteten. I syd er samfundet præget af mangel på ressourcer, og mange er flyttet væk. Så her spiller savn og det at kunne være sammen med sin familie en stor rolle”.

Men én ting, som spiller en helt central rolle, og som går igen hos langt de fleste, er naturens betydning for livskvaliteten.

Når hun bad folk om at rangere de vigtigste ting i deres liv, lå naturen ofte over familien og de sociale relationer.

“Naturen har selvfølgelig en rolle som fødekilde, men den har angiveligt også en terapeutisk effekt. Der kom mange svar som: Naturen er der, jeg lader op; der kan jeg tænke og slappe af; har jeg et problem, tager jeg ud i naturen. Så naturen virker lidt som en modvægt til de mange sociale problemer. De sociale problemer er også hårde for grønlænderne, men naturen er med til at give dem vilje og styrke til at komme videre”.

### Følelsesmæssigt hårdt

Man kan roligt fastslå, at Naja Carina Steenholdt har fået opfyldt det ønske, hun havde i 2010, da hun rejste tilbage for at genopdage det land, hun er opvokset i. Men lige så fantastisk Grønland kan være, lige så følelsesmæssigt hårdt kan det være at opleve de sociale problemer, landet også rummer. Og det kommer man til, når man tager ud for at tale med folk om deres liv.

“Jeg fik nærmest en funktion som psykolog, og det havde jeg ikke regnet med. Men folk med svære traumer har ofte ikke nogen at snakke med. Så når jeg kommer og spørger om, hvad et godt og dårligt liv er, så kommer det hele ud, og jeg må blankt erkende, at det var jeg ikke forberedt på”.

Oplevelserne i Sydgrønland fik hende til at tage kontakt til Departementet for Sociale Anliggender, der sørgede for, at hun fik supervision i forhold til at kunne håndtere samtalerne med traumatiserede mennesker.

“Det var jeg nødt til, for jeg blev meget berørt og påvirket af den tur i Sydgrønland. Den der viden om, at

## UNIVERSITY OF GREENLAND

Hvis IT-Universitetet går og føler sig lille, kan det altid tage et kig mod nord, hvor University of Greenland i Nuuk trods alt tager prisen som rigsfællesskabets mindste universitet.

Men ikke desto mindre er det et inspirerende sted at studere, siger Naja Carina Steenholdt, der tog sin kandidatuddannelse der og i dag er tilknyttet i en ph.d.-stilling delt med AAU. Det skyldes især det meget internationale islæt blandt underviserne.

“Jeg har haft undervisere fra Pakistan, Canada, Frankrig, mange fra USA, en del svenskere, nordmænd og færingere. Det er jo meget anderledes her i forhold til Danmark, hvor det stort set kun er danske undervisere”, fortæller hun.

Der findes få lærebøger på grønlandsk, så undervisningen foregår oftest på fremmedsprog – det vil sige dansk og engelsk. Det er en udfordring for en del af de studerende, fortæller Naja Carina Steenholdt, men omvendt lægger universitetet også vægt på, at de studerende er rustede til at drage ud i verden.

“Jeg vil ikke påstå, at niveauet er højere end på danske universiteter. Men de mange udenlandske undervisere er for eksempel med til at give en forståelse af, hvad der møder en, hvis man rejser ud i verden for at studere. Det kunne jeg mærke, jeg havde, da jeg var på et udvekslingsophold på Kansas University”.

University of Greenland optager årligt små 200 bachelorstuderende på 15 linjer, hvoraf læreruddannelsen er den største.

personen måske ikke kommer til at snakke med nogen om det her i meget lang tid – det synes jeg var svært at rejse fra og være ligeglad med”.

Men projektet, som Selvstyret altså er med til at finansiere, åbner til gengæld perspektiver for, hvordan man i Grønland kan arbejde med sociale problemer, mener Naja Carina Steenholdt.

“En af mine hovedkonklusioner er, at det med naturen er noget, man kan bruge på forskellige måder. På Shetlandsøerne er man faktisk begyndt at udskrive naturen som medicin. Og jeg tror, det vil være interessant at prøve at bruge naturen nogle af de steder, hvor man er gået i en blindgyde i forhold til at hjælpe folk. For eksempel aktivering af arbejdsløse med arbejde i naturen. De data, jeg har, tyder på, at naturen er så vigtig, at det ville kunne gøre en forskel”. ■

## SVÆRT AT VÆRE DANSK FORSKER I GRØNLAND

Grønland er en yndet destination for danske forskere – lige fra geologer og havforskere til antropologer. Men som Naja Carina Steenholdt oplever det, er der stor forskel på, hvordan grønlændere ser på forskere, der kommer til landet. Og i det hierarki ligger danskere nederst.

Hun definerer 4 forskellige typer af forskere: den rent grønlandske, den rent danske, den dansk-grønlandske og den udenlandske. Og blandt disse vil grønlænderne uden tvivl have mest skepsis over for den rent danske.

“Ud over det sproglige aspekt ligger der nogle kulturelle problemer i det at være dansker i Grønland, der bunder i kolonitiden, og der forekommer en ret udbredt racisme over for danskere i Grønland, ligesom det omvendte jo også er tilfældet i Danmark”, siger hun.

Hun er selv grønlænder, men da hun bor i Danmark, møder hun også forbehold, når hun tager ud og interviewer folk.

“Jeg er ret dansk af sind og foretrækker eksempelvis at tale dansk. Hvis man spørger min familie i Grønland, så ser de mig nok som meget dansk. Jeg har helt sikkert nemmere ved at forske end en dansk forsker, men jeg vil faktisk mene, at jeg kan have sværere ved det end en udenlandsk forsker. Jeg har rejst med en tysk kollega, og hun mødte ikke så mange forbehold i mødet med sine informanter”.

# S-ORDFØRER: **“Rapport var næppe blevet bestilt, hvis man havde kendt resultatet”**

En udtalelse fra S-ordfører Rasmus Stoklund om en rapport om negativ social kontrol udarbejdet af to forskere fra RUC har startet en ophedet debat mellem ham og RUC-dekan Julie Sommerlund om forskningsfrihed og forskningskvalitet.

**R**apporten “Magt og (M)ulighed om negativ social kontrol” udarbejdet af to forskere fra RUC for Styrelsen for International Rekruttering og Integration (Siri) er blevet kritiseret sønder og sammen af flere integrationsordførere og af ministeren for området, Mattias Tesfaye.

Politikerne har kastet sig over en af anbefalingerne i rapporten om i højere grad at inddrage koran- og arabiskundervisning i forebyggelsen af negativ social kontrol blandt unge med ikke-vestlig baggrund.

Den konklusion er åbenbart faldet Socialdemokratiets udlændinge- og integrationsordfører, Rasmus Stoklund, for brystet.

Til Netavisen Pio har han udtalt: “Hvis man havde vidst, at denne rapport var blevet resultatet, så var den næppe blevet bestilt, for desværre bekræfter den jo billedet af, at meget forskning på integrationsområdet muligvis er i overensstemmelse med teorien, men til gengæld ikke er i overensstemmelse med virkeligheden. Det er der ikke noget nyt i, men det gør ikke problemet mindre”.

## “Man tager sig til hovedet”

Heine Andersen, professor emeritus ved Københavns Universitet og

forfatteren til bogen “Forskningsfrihed – ideal og virkelighed”, har ikke meget tilovers for udtalelsen fra S-ordføreren.

“Man tager sig til hovedet, når man hører en politiker sige sådan noget. Det er bekymrende i forhold til forskningsfriheden”, siger han.

Heine Andersen har læst rapporten, og han vurderer, at måden, den er udarbejdet på, falder ind under almindelig anvendt videnskabelig metode. Han kalder rapporten nuanceret og siger, at politikerne har kastet sig over en lille detalje om koran- og arabiskundervisning, der fylder meget lidt.

“Det er over strengen, at en magtfuld politiker kommer med udtalelser, der er en slet skjult trussel om styring af bevilninger ud fra politiske holdninger, og det viser desværre, at der er stor afstand mellem den politiske verden og forskningsverdenen”, siger Heine Andersen.

Han understreger, at politikerne må mene, hvad de vil, om resultaterne, men hvis de vil anfægte, om resultaterne fagligt holder kvalitet, må de anvende faglige argumenter og dokumentere konkrete fejl, fx ved at pege på konkrete resultater, der mangler dokumentation i fremlagte data, eller andre undersøgelser, der modsiger resultatet.

“Det kan jeg ikke se, at Stoklund har gjort; han vurderer åbenlyst ud fra

Foto: RUC



“Det ryster mig, at man fra så højt politisk side går så voldsomt efter et forskningsresultat”, siger dekan for Humaniora på RUC Julie Sommerlund.

forudindtaget politisk holdning. Det blokerer desværre for en tiltrængt åben og fordomsfri, fagligt baseret debat mellem forskere og politikere”, siger Heine Andersen.

## Principielt angreb på forskningsfriheden

Julie Sommerlund, dekan for Humaniora på RUC, kalder Stoklunds udtalelser for dybt problematiske og reelt bekymrende.

“Man kan ikke kalde sig forsvarer af forskningens integritet og frihed, hvis forsvaret ophører, når et konkret forskningsresultat ikke falder inden for



ens egen ideologiske smag og politiske program”, skriver hun i et debatindlæg i Altinget.

Hun henviser også til den rundspørge, Dansk Magisterforening (DM) har gennemført blandt cirka 5.000 forskere på landets universiteter, som Forskerforum bragte resultatet af i juni. Den viser, at 24 procent af forskerne, der arbejder med myndighedsbetjening, altså udarbejder analyser og rapporter for ministerier og styrelser, har følt sig presset til enten at ændre, udskyde eller undlade at offentliggøre resultaterne af enten embedsmænd eller politikere.

Til Forskerforum siger hun, at samarbejdet med styrelsen har været godt, og at ingen har forsøgt at tilbageholde rapporten eller påvirke konklusionerne, så forskningsfriheden er ikke direkte truet, men den voldsomme kritik af rapporten er et principielt overordnet angreb på forskningsfriheden fra politisk hold, der vil få implikationer for forskningsmiljøet.

“Det ryster mig, at man fra så høj politisk side går så voldsomt efter et forskningsresultat. Det sender et kraftigt signal, som jeg synes er uheldigt, og jeg tænker, at forskere vil tænke sig grundigt om, inden de vælger at gå ind

i feltet en anden gang. Hvis man vil udøve uafhængig fri forskning, skal det åbenbart ikke være på integrationsområdet”, siger Julie Sommerlund.

Hun tilføjer, at forskerne har søgt om at få de to mio. kr. til at lave undersøgelsen i åben konkurrence. De har klart beskrevet i ansøgningen, at de vil benytte kvalitative interview.

“Styrelsen har valgt projektet blandt flere ansøgere med åbne øjne, og der er intet kontroversielt ved undersøgelsesdesignet. Det er i virkeligheden en klassisk kritik, som vi hører ofte, når forskere bruger kvalitative metoder. Så får de at vide, at de burde have lavet noget statistik i stedet”, siger Julie Sommerlund.

#### **Ordfører: Det er en dårlig rapport**

Rasmus Stoklund mener på den anden side, at Julie Sommerlund bruger forskningsfriheden som stråmand for at dreje fokus væk fra det, sagen i virkeligheden handler om.

“Jeg forstår godt, at hun har en interesse i at gøre det til en sag om forskningsfrihed for at fjerne opmærksomheden fra, at rapporten er af dårlig kvalitet. Det svarer til, at vi havde bestilt en rapport om, hvad man kan gøre ved, at alt for mange kører for stærkt i bil, og

så konkluderer forskerne, at der slet ikke er nogen, der kører for stærkt. Sagen er, at de ikke har løst opgaven, de blev stillet, da deres konklusioner står i modsætning til al viden på området, så man har spildt skatteborgernes penge”, siger Rasmus Stoklund.

Han tilføjer, at rapporten har store metodiske svagheder, og at forskerne er nået frem til en forkert konklusion på et meget begrænset datagrundlag, da den bygger på interview med 53 ressourcestærke muslimske unge.

*“Men hvordan kan du gøre dig til dommer over, hvad der er god forskning?”*

“Selv jeg kan som lægmand se, at rapporten indeholder store metodiske fejl og mangler. Masser af andre undersøgelser dokumenterer, at der er store problemer med social kontrol, og vi kan jo ikke starte med Adam og Eva, hver gang vi skal undersøge problemet”, siger S-ordføreren og tilføjer:

“Jeg har intet imod kvalitativ metode, eller at man interviewer unge om deres oplevelser og refererer dem. Men det står på side 1 i den metodiske grønspættebog, at man skal være opmærksom på den valgte metodes begrænsninger. Min kritik går derfor på, at man foretager få kvalitative interview med unge

En gruppe piger leger på legepladsen mellem boligblokkene i Odense-bydelen Vollsmose.



muslimer, der er godt tilfredse med at leve efter koranens forskrifter, hvorefter forskerne drager deres konklusioner om, at social kontrol ikke er så stort et problem. Den konklusion er deres datagrundlag alt for spinkelt til at underbygge, og samtidig står den konklusion i modsætning til langt større undersøgelser af social kontrol, som viser, at det er et reelt problem for muslimske unge, der afviger fra normerne. Det kunne fx være, hvis de vil springe ud som homoseksuelle”.

### Kritik fra andre forskere

Stoklund bliver bakket op af Bo Wagner Sørensen og Sofie Danneskiold-Samsøe, begge ph.d. i antropologi og medforfattere til en bog om social kontrol. De har skrevet debatindlæg i Altinget og i Weekendavisen under titlen “Valuta for Støjbergs penge”. De gør opmærksom på, at de selv havde søgt om de to mio. kr. til undersøgelsen. Pengene kommer fra en særlig bevilling, som daværende integrationsminister Inger Støjberg (V) afsatte i 2017 til en national handlingsplan til forebyggelse af æresrelaterede konflikter og negativ social kontrol af børn og unge for “at tage et endeligt opgør med berøringsangsten”, som der stod i handlingsplanen.

Bo Wagner Sørensen og Sofie Danneskiold-Samsøe skriver blandt andet, at der ikke er noget, der tyder på, at rapportens forfattere har fået indskrænket deres forskningsfrihed eller oplevet politisk motiverede begrænsninger.

### DET SKRIVER FORSKERNE I RAPPORTEN

“Eksempelvis nævner flere af vores yngre, kvindelige informanter, at de har fundet styrke i – eller anvender andre redskaber hentet fra – koran- og arabiskundervisning, når de forhandler i forhold til konformitet, autoritet og mobilitet med deres omgivelser. En opmærksomhed på krydsfeltet betyder på den måde, at vi ikke per automatik bør dømme religion eller andre identitetsunderstøttende aspekter ude, men bør se på og inddrage dem som potentielle ressourcer, der kan styrkes og anvendes i kampen for øget selvbestemmelse og ligeværd”.



Foto: Steen Brogaard

“Selv jeg kan som lægmand se, at rapporten indeholder store metodiske fejl og mangler”, siger Rasmus Stoklund.

Ifølge de to handler titlen “Valuta for Støjbergs penge” ikke om, hvorvidt politikerne skal have bestemte (politisk opportune) forskningsresultater, men om at forskerne skal levere gedigen erfaringsbaseret viden, der kan gøre os (samfundet) klogere på æresrelateret social kontrol og dermed bidrage til at forebygge den. Det mener de ikke, at RUC-rapporten lever op til. De skriver, at der er rigelig empirisk belæg for æresrelateret social kontrol i den etnografiske litteratur om Mellemøsten, og det er også mere end veldokumenteret, at denne form for kontrol har fået indpas i vestlige lande.

“I stedet får vi at vide, at interviewpersonerne stort set ikke oplever at have problemer med æresrelateret social kontrol. Det er ikke et problem for dem, for de “har islam som rettesnor”.

Rapportens interviewpersoner synes altså ikke at anerkende, at der findes et problem med æresrelateret social kontrol i deres lokalsamfund. Og rapportens forfattere konkluderer faktisk det samme, idet de relativiserer og udvander problemet ved at tale om “konformitetspres”. Det skal næsten give hovedbrud: For hvordan skal man komme med anbefalinger i forhold til et problem, hvis eksistens man ikke rigtig anerkender?” skriver Bo Wagner Sørensen og Sofie Danneskiold-Samsøe.

### RUC-forskere: Vores opgave er ikke at please politikere

Rapportens to forfattere, Lise Galal, ph.d., lektor på RUC, og Louise Lund

Liebmann, ph.d., tidligere postdoc, RUC, har ikke svaret på Forskerforums henvendelse, men de har forholdt sig til kritikken i et svar i Weekendavisen.

Her skriver de, at der desværre synes at være opstået en idé om, at de med rapporten afviser eksistensen af negativ social kontrol, men det er forkert.

“I rapporten giver vi løbende eksempler på, hvordan social kontrol opstår i vores informanternes liv. Og selv om de fleste af vores informanter afviser, at ære spiller en rolle i deres liv, konkluderer vi ikke, at ære eller social kontrol ikke eksisterer som adfærdsregulerende praksis”, skriver de.

De afviser også, som kritikerne mener, at de anbefaler, at myndighederne skal udføre koran- og arabiskundervisning.

“Det ærgrer os naturligvis, at vores tekst bliver udlagt sådan. Misforståelsen tager fokus fra den relevante indsigt, at nogle anvender viden om islam som redskab til at afvise en undertrykkende æresopfattelse og til at forhandle frihed”, skriver Lise Galal og Louise Lund Liebmann og slutter:

“Vi finder det bemærkelsesværdigt, at kritikere synes at forvente en rapport, som giver Støjberg valuta for pengene ved at reproducere konsensus. Vi leverer gerne forskning for skillingen, men det er ikke vores opgave at please politikere via forskningsresultater. Vi har helt overordnet ønsket at bidrage med nye og supplerende indsigter til den eksisterende viden på et felt, der er både komplekst og politiseret. Hvorvidt politikere og praktikere ønsker at anvende denne viden, er naturligvis et valg, der står den enkelte frit for at træffe”.

Vikarierende integrationsminister Kaare Dybvad har senest lovet at undersøge, om man skal ændre beskrivelsen af rapporten på ministeriets hjemmeside – og måske endda helt fjerne den. Han har allerede bedt sit ministerium om ikke at bruge den i undervisningen af kommunale frontarbejdere. Det sker, efter at DF havde kaldt ham i samråd om sagen den 8. september. ■



# BRANDSTORM OVER RUC

”Krise” og ”fejlslagent universitet”. Fra den ene dag til den anden fandt RUC sig selv under voldsom, offentlig kritik i medierne. Men hvad var egentlig substansen i kritikken fra Dansk Erhverv, og har den noget på sig?

I n tranquillo mors - *in fluctu vita*. RUC’s logo er korallen, der dør i stilhed, men får liv i det oprørte vand, som den latinske tekst beskriver.

Men måske kunne universitetet godt have ønske en smule mere ”tranquillo” denne sensommer. For sjældent er et universitet blevet så intensivt kritisk dækket og debatteret i pressen, som det er sket for RUC i august og september måned.

Lunten blev antændt af en kronik i Politiken af Mads Eriksen, uddannelsespolitisk chef i Dansk Erhverv. Hans budskab var, at RUC var havnet i en alvorlig deroute – ”en krise” – hvor både arbejdsgivere og studerende har tabt tilliden. Det konstaterede han på baggrund af høje tal for dimittendledigheden, lave søgningstal og tal, der viser, at ansøgere med høje snit fra studentereksamen sjældent søger RUC og ofte falder fra efter bachelordelen.

Kuren for RUC må være at indføre minimumskrav for karaktersnittet hos ansøgerne, lukke uddannelser og forbedre samarbejdet med aftagerne, konstaterede han.

En sviende kritik for et universitet,

der altid har brystet sig af sine nære relationer til erhvervslivet og praksisorienterede uddannelser.

## ”Fejlslagent universitet”

Men det skulle blive værre endnu, for derefter valgte Berlingske at kaste sig over historien om det ”fejlslagne” universitet, som avisen kaldte det i en leder, i øvrigt signeret af den tidligere professor i statskundskab ved AU Ole P. Kristensen. Og i en række artikler blev læserne bekræftet i, at det mildestalt sejler på Marbjerg Mark.

Omvendt har det heller ikke skortet på opbakningen til RUC. Danske Universiteters formandskab er gået i brechen, det samme er flere censorformænd, studenterorganisationer og forskere fra andre universiteter.

Mads Eriksen fastholder dog sin kritik, selv om han erkender, at debatten er løbet lidt over gevind.

”Når man kalder det et fejlslagent universitet, og folk læser ind, at det nærmest er en kamp mellem rød og blå stue, så er debatten blevet meget ideologisk, og det var ikke min intention. Mit

håb var jo, at det skulle være med til at skabe debat om forandringer”, siger han.

Det var de aktuelle tal for søgningen til universiteterne, der fik ham til at skrive den kritiske kronik.

”Jeg har haft en stigende bekymring, som jeg også har udtalt i det aftagerpanel, jeg har været formand for. Vi forventede med coronaen, at der ville komme større søgning, og det gjorde der alle andre steder end RUC. Det var ligesom den dråbe, der fik mig til at tænke, at jeg måtte tale højt om alle de kvalitetsproblemer, der er nødt til at blive taget hånd om”.

## Søgningsekspllosion

Søgningen på de danske universiteter var dette år helt usædvanligt. For det første usædvanligt stort. Men stigningen i ansøgetallet var meget ujævnt fordelt. KU oplevede en enorm stigning fra godt 25.000 til 35.000. På de øvrige universiteter var stigningen langt mere moderat, og så var der altså RUC, hvis søgningstal faldt med lidt over 250 i alt.

Faldet på RUC er dog ikke en tendens



over tid. Over de seneste ti år har søgningstallet ligget rimelig konstant mellem 5.300 og 5.700.

Og det peger man også på fra RUC's side.

“Havde han kigget på 2019-tallene, havde det været anderledes. Som jeg ser det, vælger han tal, der kan bekræfte hans historie”, siger Peter Kragelund, der er dekan for Samfundsvidenskab på RUC.

Det samme argument gælder i forhold til adgangskvotienten, som Mads Eriksen også peger på. I år krævede det 4,5 i snit at komme ind på den samfundsvidenskabelige bacheloruddannelse på RUC. Kigger man tre år tilbage, lå adgangskvotienterne på henholdsvis 5,7, 5,9 og 6,7.

“Det er helt urimeligt at kigge på ét år. 2019-tallet er helt anderledes, og vores median har ligget konstant”, siger Peter Kragelund.

Mads Eriksen på sin side anerkender ikke Kragelunds modkritik.

“Jeg har kigget på søgningen siden finanskrisen, hvor der er sket en eksplosion i søgningen på universiteterne. Den søgning har RUC bare ikke været en del af. RUC har haft en stabil søgning i et marked, der er eksploderet, hvor nogle er hamret derudad og fået kvotienter med høje snit”, siger han.

### Søgning udtrykker ikke kvalitet

Tilbage står dog stadig spørgsmålet, om søgningstal og adgangskvotienter siger noget om uddannelseskvaliteten.

Det mener Peter Kragelund ikke.

“På DTU har de flere uddannelser – geniale uddannelser, så vidt jeg har hørt – med frit optag. Det er et spørgsmål om trends”, siger han.

Det synspunkt får han opbakning til fra Mette Fjord Sørensen, der er chef for videgående uddannelser i Dansk Industri.

“Man kan ikke sige ud fra søgning eller adgangskvotient, at det er dårlige

folk, der kommer ind, eller at der er et lavt niveau på studiet. Hvis man sammenligner med fysikstudiet på AU, så er der frit optag. Men ser man nærmere på dem, der bliver optaget, så har 80 procent over 9 i snit. Adgangskvotienten handler om udbud og efterspørgsel, og en høj adgangskvotient skubber efterspørgslen op”, siger hun.

Mads Eriksen bringer endnu en faktor i spil. Nemlig at RUC har den laveste andel af ansøgere med over 9 i snit, og samtidig ser man på RUC, at frafaldet blandt dem med snit over 9 er større end blandt dem med et snit på 4.

“Så kommer der meget få dygtige ind, og de, der er tilbage, har landets højeste frafald”, siger Mads Eriksen.

Han vil dog godt anerkende, at der er en tendens til, at studenter med høje snit søger mod uddannelser med høje adgangskvotienter.

“Men dem, der på trods af det vælger RUC, evner de ikke at holde på”.

### Karakterer betyder noget, men ...

Karaktersnittet hos dem, der søger ind, har en betydning. Det fastslår Lars Ulriksen, professor og forsker i universitetspædagogik ved KU. Men ...

“Man skal virkelig holde tungen lige i munden – man kan ikke sige, at karakterer ingen betydning har. Men man kan heller ikke sige, at det er det afgørende. Et højt snit fortæller isoleret set, at man har været dygtig til at gøre det, der forventes af en. Måske fordi man er enormt skarp, fordi man er god til at afkode, hvad der kræves, eller til at prioritere sit arbejde. For de fleste er det sikkert en kombination. Har du en gruppe studerende, som de har på



Didaktik-professor på KU Lars Ulriksen er ikke tilhænger af forslaget om minimums-adgangskvotient. “Det er en ret stor del af årgangen, man afskærer fra at komme på universitetet”.

eksempelvis medicin og psykologi, så er de velforberedte på at forstå og gøre det, de skal. Så ja, høje snit har en betydning for uddannelsen”, siger han.

På KU har man valgt at gøre det, Mads Eriksen foreslår for RUC, nemlig at stille et krav om, at ansøgere skal have mindst 6 i snit for at blive optaget på kvote 1. Men det er ikke en løsning, Lars Ulriksen er særlig

begejstret for.

“Med risiko for at virke illoyal så synes jeg ikke, det er en særlig god ide. Man gør det, fordi man håber, at alle optagne har lettere ved at gennemføre og ikke falder fra. Men landsgennemsnittet ligger altså på omkring 7, så det er en ret stor del af årgangen, man afskærer fra at komme på universitetet. Jo, der er større risiko for at falde fra med lavt end højt snit. Men det er stadig i omegnen af to tredjedele, der gennemfører”.

### Bologna-fracald

At mange bachelorer søger væk for at tage kandidatuddannelsen andre steder, er en anerkendt problemstilling på RUC. Det frafald er en af årsagerne til, at RUC har besluttet at begrænse antallet af kandidatuddannelser. Formålet er, at man med færre tværfaglige uddannelser bedre kan sikre den faglige sammenhæng og markedsføre dem over for studerende og arbejdsgivere. Det fortalte RUC's rektor, Hanne Leth Andersen, til Forskerforum i foråret.

Peter Kragelund peger på, at det netop har været et formål med den såkaldte Bologna-proces, at det skal være nemmere at skifte mellem universiteterne.



“Der er en større ind-ud-frekvens, så man kan sige, at vi er Danmarks bedste Bologna-universitet. Men det er da et tema, at vi gerne vil have, at flere bliver her. Frafaldet kan handle om kvalitet, eller at man er træt af projektarbejde. Det kan også være, at man bare vil studere lidt tættere på sin lejlighed på Islands Brygge. Men vi skal være bedre til at fortælle de studerende, hvad de får, når de søger på RUC – at det kræver en langt højere grad af selvstændighed, fordi du ikke bare læser dig til svarene, men også stiller spørgsmålene selv”, siger Peter Kragelund.

### DI: Malplaceret kritik

Mads Eriksen vil ikke direkte påstå, at lav søgning og lave kvotienter er udtryk for dårlig uddannelseskvalitet. Men han kæder det sammen med sit andet primære kritikpunkt: dimittendledigheden. Ifølge tal fra 2018 havde RUC-kandidater en ledighedsgrad på 18,5 procent efter 18 måneder. Alle andre universiteter lå under, og landsgennemsnittet var 10,6.

“Hvis man kunne lykkes med at uddanne kandidater, der fik 4 i snit i gymnasiet, og få dem ud på arbejdsmarkedet i gode, akademiske stillinger, så ville det jo give stående applaus. Men det er tydeligt, at de kommer ud og har det rigtig svært på arbejdsmarkedet”, siger Mads Eriksen.

Mette Fjord Sørensen er enig i, at dimittendledigheden er relevant at se på.

“Ja, der er udfordringer der – det tager for lang tid for nogle at komme i job. Men RUC er jo i gang med en kandidatreform. Så derfor er det lidt malplaceret med en så hårdhændet kritik”.

Hun ser det heller ikke nødvendigvis som negativt, at mange forlader RUC efter bachelordelen.



Foto: RUC

“Som jeg ser det, vælger han tal, der kan bekræfte hans historie”, siger dekan Peter Kragelund om Mads Eriksens kritik.

“Folk studerer videre et andet sted, er det så et spørgsmål om kvalitet, eller blot at folk benytter muligheden for at udvide deres horisont? Jeg mener, at det er positivt med fleksibilitet”, siger hun.

### Ledighed er for høj

Peter Kragelund vil godt medgive, at dimittendledigheden er for høj.

“Det er sværere at sælge små uddannelser, og i forhold til nogle uddannelseskombinationer har vi og de studerende haft lidt svært ved at fortælle arbejdsgiverne, hvad vi kan. Så er der andre uddannelser, for eksempel forvaltningsuddannelsen, der aldrig har haft problemer med arbejdsløshed. Men ja, vi har udfordringer på samfundsfag”.

Lars Ulriksen vil ikke sætte lighedstegn mellem uddannelseskvalitet og dimittendledighed.

“Det bliver for smalt et parameter. Der kan være mange faktorer for ledighed, eksempelvis finanspolitiske. Et spørgsmål er også, hvilket tidspunkt man skal måle på ledigheden. Humanisterne har løbende argumenteret for, at der ikke er grund til at kritisere deres dimittendledighed, fordi de finder arbejde over tid”.

Som nævnt har Mads Eriksen været formand for aftagerpanelet for Institut for Samfundsvidenskab og Erhverv. På den baggrund kommer kritikken uventet for Peter Kragelund.

“Jeg blev meget overrasket. Det er fint at få rusket op – vi har for høj dimittendledighed på nogle områder, og vi skal gøre noget ved

det – men meget af den anden kritik, jeg forstår den simpelthen ikke”.

### “RUC må genopfinde sig selv”

Han er ikke mindst overrasket, fordi Mads Eriksen selv var med til at sætte gang i RUC's kandidatreform.

“Hele diskussionen om kandidatreformen har kørt et års tid, og han har været med til at give input om uddannelsesstyper og kompetencer, panelet

forventer at få brug for. Men tingene tager tid. Det kan være, han synes, det gik for langsomt”, siger Peter Kragelund.

Ifølge Mads Eriksen var der et udmærket samarbejde i aftagerpanelet.

“Det er ikke, fordi jeg ikke er blevet taget seriøst, jeg synes bare ikke, jeg er taget seriøst nok”.

*Er det ikke utidigt at kritisere under et reformarbejde med henvisning til gamle forhold?*

“Jeg synes, der er så mange tal, der peger i den forkerte retning, og jeg mener ikke, en kandidatreform er nok til at ændre det. Jeg tror, de er nødt til at genopfinde sig selv og genfinde en rolle, der gør, at ingen betvivler deres relevans”.

*Er der en risiko for, at den her kritik vil skade RUC?*

“Mit håb var jo, at det skulle være med til at skabe debat om forandringer. Har man ikke tænkt sig at lave noget om, og det bare bliver en masse slag mod RUC, så er det nyttesløst”, siger Mads Eriksen.

Peter Kragelund har oplevet så stor opbakning fra forskellige parter, at han ikke fryger for RUC's renommé.

“Det store arbejde har været internt i forhold til personalet. For folk har været rasende og følt sig trådt på”. ■



Foto: Dansk Erhverv

“Man laver kombinationer, der ikke får fodfæste på arbejdsmarkedet, og man tager nogle studerende ind, man aldrig skulle have taget ind”, siger Mads Eriksen om RUC.



Grafisk konstruktion af to muslingekrebs under parring. Med verdens største sædceller!

# SEKKONGE FRA FORTIDEN

Muslingekrebsen er en undseelig størrelse, men den står bag verdens største sædceller – og nu står den også bag verdens ældste sædceller.

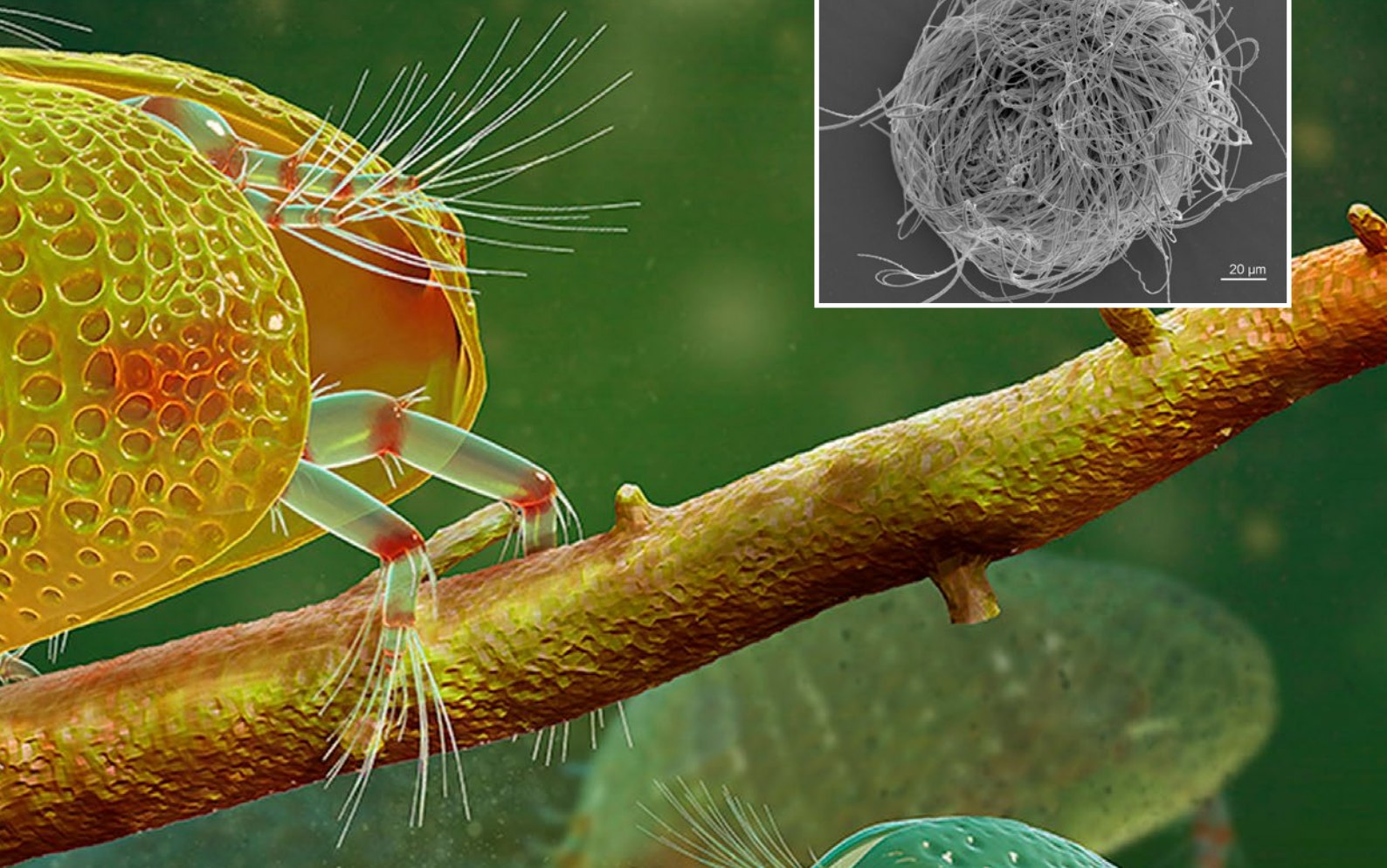
**R**av er en fantastisk opfindelse. Det er smukt, det er – med lidt held – gratis, og så er det fantastisk godt til at konservere biologiske levn fra fortiden.

Det så man for nylig et eksempel på, da kinesiske palæontologer kunne præsentere et fund af 100 millioner år gamle muslingekrebs bevaret i en klump af rav fundet i en mine i Myanmar.

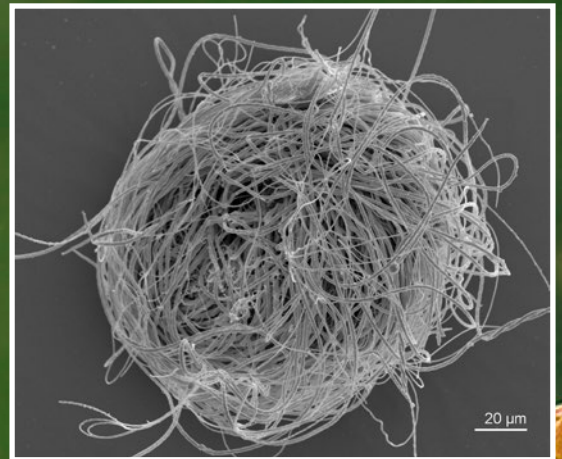
Endnu mere sensationelt er dog det, man fandt i en af de 39 muslingekrebs – en hun, i hvis væv man fandt fire æg og en masse, der mindede om en klump kogt spaghetti.

He Wang, der er palæontolog og postdoc ved Nanjing Institute of Geology and Palaeontology, konstruerede ved hjælp af avanceret 3-d-scanning (tomografi) et tredimensionelt billede





Tomografisk billede af den 100 millioner år gamle sæd – de lange celler er viklet sammen som et garnnøgle.



af spaghettien og sendte det til en tysk ekspert i muslingekrebs, der svarede tilbage og lykønskede Wang med fundet af verdens ældste sperm.

Spaghettien var nemlig en sammentviklet klump af muslingekrebsens berømte sædceller. Og med en alder på 100 millioner år er det en fordobling af rekorden for den hidtil ældste sæd, man har fundet.

Muslingekrebsens sæd er en fantastisk historie i sig selv. Dyret, der typisk kun måler et par millimeter, er nemlig kendt for sine fantastiske lange sædceller, som kan være flere gange dyrets egen længde og samtidig har en så anseelig tykkelse, at de regnes for dyrerigets største. Hvor en menneskelig sædcelle typisk måler godt 50 mikrometer inklusive halen, kan en særlig australsk underart af

muslingekrebsen producere sædceller på 11,7 millimeter! Og massen er typisk også 100 gange større end menneskesæden.

Hunmuslingekrebsen har flere partnere, og jo større sædceller, jo større er chancen for befrugtning. Forskere mener, at det er grunden til, at hanterne over tid har udviklet så gigantiske sædceller, der i øvrigt sendes godt på vej af ligeledes enorme penisser.

De 100 millioner år gamle sædceller, der blev fundet i ravklumpen, er dog af en lidt mere moderat størrelse – omkring 200 mikrometer lange. Hunnen opbevarede angiveligt sæden, mens hun ventede på, at æggene skulle blive modne til befrugtning.

Fundet af de gamle muslingekrebs og ikke mindst sæden er interessant ud fra et evolutionært synspunkt. Det

viser nemlig, at der ikke er sket nogen udvikling. At producere den enorme mængde sæd er en energikrævende måde at reproducere sig på, og det optager endvidere meget plads i selve dyret. Det kan virke som en løsning, der ikke holder i længden. Men, konstaterer den tyske forsker Renate Matzke-Karasz, der undersøgte sæden, for muslingekrebsene ser det ud til at have virket fint i 100 millioner år.

Muslingekrebsene kan føres hele 520 millioner år tilbage i tiden, og der findes over 7.000 nulevende arter, hvoraf en del er helt almindelige i Danmark, og alt efter arten kan de leve i både fersk- og saltvand.





Karaktergivning

NYE  
STUDERENDE

uddannelses-  
bevilling

STUDIEAKTIVITET

KURSUSTILMELDING



# Altafgørende it-system truet af sammenbrud

## – afløseren allerede to år forsinket, tidligst klar om fire-fem år

Universiteternes studieadministration er fuldstændig afhængig af it-systemet STADS, men systemet er oldgammelt, fejlbehæftet, truet af sammenbrud, og afløseren Kopernikus er allerede to år forsinket.

**E**t skandaleramt it-system med cirka 25 år på bagen, fyldt med fejl, og som man for længst er holdt op med at udvikle på, kan lukke universiteternes studieadministration ned.

STADS, som programmet hedder, bruger universiteterne til alt lige fra optagelse og indskrivning af nye studerende til tilmelding til undervisning og eksamen, karaktergivning og registrering af studieaktivitet, så de studerende kan få udbetalt deres SU. Ministeriet bruges også data fra systemet til at beregne størrelsen af universiteternes uddannelsesbevilling.

Cirka 100.000 studerende bliver administreret ved hjælp af STADS, så det er med andre ord altafgørende for universiteterne, at det fungerer, men i it-verdenen, hvor udviklingen går lynhurtig, har STADS for længst overskredet sin sidste salgsdato og måske også sin udløbsdato.

Jesper Olesen, universitetsdirektør på Københavns Universitet, siger, at man ikke behøver at være datalog for

at kunne regne ud, at STADS synger på sidste vers. Det er skabt under nogle forudsætninger, der ikke eksisterer længere, og der er sket rigtig meget i mellemtiden hvad angår brugerkrav og funktioner, siger han.

“Vi er som universitet dybt afhængige af, at STADS fungerer, og det betyder også rigtig meget for vores VIP’er og for vores studerende”, siger Jesper Olesen og fortsætter:

“Vi humper videre og lapper det sammen her og der. Det er risikabelt at arbejde med, men vi lever med det på godt og ondt, da vi bruger det til mange arbejdsprocesser, og det trods alt er bedre end at bruge pen og papir. Når der er pres på i forbindelse med optag, kalder vi rutinemæssigt ekstra personale ind, i tilfælde af at systemet bryder sammen, og vi må lave tingene manuelt”, siger han.

Jesper Olesen tilføjer, at han har forståelse for, at det tager lang tid at udvikle afløseren Kopernikus, men han kunne virkelig godt tænke sig, at det gik hurtigere.

“Der har været mange forskellige ønsker til, hvad systemet skal kunne, så vi skulle blive enige om, hvilke basale behov vi har på alle universiteterne, så det er i virkeligheden ikke så mærkeligt, at det er svært og tager tid”, siger Jesper Olesen.

### Kritisk konsulentrapport

At der er store problemer med STADS, kan ikke komme som den store overraskelse. Allerede i 2016 klagede universiteterne deres nød i et brev til ministeriet.

Selv den ordinære drift af STADS var tæt på at være truet, og der var ikke længere et samlet overblik over situationen, skrev de.

Efterfølgende hyrede Uddannelses- og Forskningsministeriet et konsulentfirma til at udarbejde en analyse af STADS. Anbefalingen lød derfor hurtigst muligt at udskifte det med et nyt. I konsulentrapporten, der er på engelsk, står der oversat til dansk:

“STADS giver ikke et solidt grundlag for langsigtet bæredygtig

“Når man foretager en ændring et sted, kan det give en ny fejl et helt andet sted i systemet. STADS bliver billedlig talt holdt sammen med gaffatape.

- Arnold Boon, universitetsdirektør AU



vedligeholdelse. Det vil være muligt for KMD-teamet at holde systemet kørende i nogle få år. Det skal bemærkes, at det nuværende vedligeholdelseskerneteam både er underbemandet og mindre produktivt, end benchmarkresultater antyder. Dette betyder, at mens vedligeholdelse er mulig, er den fejlbehæftet og ikke omkostningseffektiv”.

Konsulenterne skriver også, at omkostningerne til vedligeholdelse vil være stigende i de kommende år, ligesom det vil være svært og dyrt at videreudvikle systemet i forhold til myndighedskrav og institutionernes behov.

Universiteternes regning for STADS lyder på 43,6 millioner kroner i år, men det stiger til 82,3 millioner kroner i 2021.

#### Holdes sammen med gaffatape

Ministeriet valgte at lytte til konsulenterne og i samarbejde med universiteterne at gå i gang med udviklingen af et nyt system, der senere fik navnet Kopernikus, men processen er allerede to år forsinket, så utålmodigheden og frygten for sammenbrud i forbindelse med spidsbelastninger som det årlige studentoptag breder sig på universiteterne.

Arnold Boon, universitetsdirektør på Aarhus Universitet, er godt træt af STADS. Han sammenligner it-strukturen i programmet med en tallerken kold spaghetti, hvor det hele er viklet ind i hinanden.

“Der er blevet udviklet på STADS lag på lag gennem årtier, og der er udviklet moduler til enkelte universiteter, så ingen kan længere overskue strukturen. Når man foretager en ændring et sted, kan det give en ny fejl et helt andet sted i systemet. STADS bliver billedlig talt holdt sammen med gaffatape”, siger Arnold Boon.

Han understreger, at ledelsen på alle universiteterne har et stort ønske om, at Kopernikus-projektet bliver en succes, da der er brug for et fælles it-system på universiteterne, der kan effektivisere administrationen og sætte de studerende i centrum, men bekymringen er, at det allerede har taget så lang tid, og om det bliver yderligere forsinket, samt

hvad prisen ender med at blive, da det er universiteterne, der skal betale.

“Jo længere tid det tager, jo længere tid skal vi leve med STADS, og jeg tør slet ikke tænke på konsekvenserne, hvis vi får et stort nedbrud», siger Arnold Boon.

Lone Vestergaard, studiechef på Aalborg Universitet, siger, at de oplever, at systemet er blevet mere stabilt, efter at man holdt op med at udvikle nye funktioner i nævneværdig grad i 2018.

“Min største bekymring er, hvornår vi har et nyt system. Det er længe siden, vi begyndte at tale om at udskifte STADS, og jeg kender ikke til større it-projekter, der ikke blev forsinket. STADS vil have vanskeligt ved at imødekomme vores behov, hvis der kommer ny lovgivning, som kræver ny systemunderstøttelse. Vi har mødt forståelse fra styrelsen i forbindelse med nogle mindre ændringer, som vi ikke kan implementere, for vi har et nyt system, men vi kan jo ikke bede politikerne undlade at vedtage ny lovgivning i de næste fire-fem år alene på grund af manglende systemunderstøttelse”, siger Lone Vestergaard.

#### Forstår bekymring

Flemming Bøge, kontorchef i Styrelsen for Institutioner og Uddannelsesstøtte, er ansvarlig for at holde STADS flydende og for at udvikle Kopernikus. Han siger, at han godt kan forstå, hvis der på universiteterne er en bekymring for systemnedbrud.

“Det er et kernesystem, der skal fungere, da det vil være fuldstændig uoverskueligt, hvis tingene skal laves manuelt. Det er helt naturligt, at folk tænker, om de kan være trygge, eller om de risikerer, at det falder ned om ørerne på dem om et halvt år. Jeg tænker, at vi har en vigtig kommunikationsopgave i forhold til at berolige folk og forklare, hvorfor STADS godt kan holdes i drift, mens vi gør klar til Kopernikus”, siger Flemming Bøge.

Han tilføjer, at ministeriet har gjort sig store anstrengelser for at sikre, at STADS kan køre fire år endnu. Problemet er, at kodningen er så gammel, at der ikke er mange på markedet med kompetencerne til at håndtere opgaven,

men man har indgået en kontrakt med en ekstern leverandør om support og vedligeholdelse af systemet, fortæller Flemming Bøge.

“Når vi taler med studiecheferne på universiteterne, giver de udtryk for, at kvaliteten er blevet bedre, og vi kan også se, at antallet af systemfejl er nedadgående, men det er ikke det samme som at sige, at alle oplever, at STADS fungerer. Jeg er ved godt mod og føler mig tryk ved, at vi kan holde det kørende uden store udfald til gene for universiteterne, men det er klart, at der tilbage i tiden har været alvorlige problemer”, siger han.

### Driftsproblemer i årevis

Et hurtigt kig tilbage viser, at der har været masser af driftsforstyrrelser de seneste år. I 2014 oplevede universiteterne store problemer, da ministeriet skiftede leverandør.

I 2015 blev ministeriet og universiteterne enige om at sætte al større systemudvikling af STADS i bero bortset fra et nyt modul til optag af internationale studerende, men i 2018 opgav man helt at få udviklet den nye funktion, da prisen ville blive for høj.

Samtidig kom der flere lovændringer i 2015, som systemet ikke kunne håndtere, blandt andet studiefremdriftsreformen, der betød, at universiteterne fik ansvar for at sikre, at alle studerende var tilmeldt kurser svarende til fuld studieaktivitet. Før reformen var det den studerendes eget ansvar at holde styr på, at kurser ikke lå på samme tidspunkt, og at de havde det rette antal ECTS-point.

Problemet var, at STADS ikke kunne validere, om en studerende måtte skifte til et andet valgfag eller bytte med en anden studerende, efter at tilmeldingsfristen var udløbet, hvis et kursus eksempelvis blev aflyst.

Studieadministrationerne måtte som konsekvens behandle mange af de studerendes sager manuelt. Særligt KU, der har mange valgfag, var hårdt ramt og stod til at miste en bevilling på 354 millioner kroner i 2020, hvis man ikke levede op til fremdriftsreformen.

I april 2016 oplevede man igen store driftsproblemer med STADS, herunder

## STADS SKANDALERAMT FRA STARTEN

At STADS overhovedet har overlevet i cirka 25 år, virker som et mirakel, når man læser to beretninger fra Rigsrevisionen.

STADS var den ene del af VUE-projektet (Videregående Uddannelsers Edb-system), som staten bevilgede 65 millioner kroner til i 1991. Den anden del var økonomistyringssystemet (ØSS).

Rigsrevisionen landede i 1998 voldsomt ud efter VUE-projektet, primært STADS, da prisen var blevet mangedoblet, tidsplanen overskredet med fem år, og systemet ikke levede op til målsætningen. Medregnet alle følgeudgifter havde projektet kostet i alt 359 millioner kroner alene i perioden 1995 til 1998. Samlet er der blevet brugt mindst 800 millioner kroner på projektet.

Ifølge bevillingen skulle STADS håndtere 60 procent af alle studerende på de videregående uddannelser, men i 1998 var tallet kun 17 procent. KU, AU og CBS valgte at stå udenfor, da systemet ikke levede op til

deres behov, men de tre universiteter endte med at gå over til STADS i henholdsvis 2010, 2011 og 2013.

Ifølge Rigsrevisionen fik universiteterne heller ikke de økonomiske fordele ved et samlet system, som var årsagen til, at projektet overhovedet blev sat i gang. Faktisk slog Folketingets vagthund fast, at STADS-systemet er så kompliceret og arbejdskrævende at bruge, at det kræver flere personaleressourcer.

Hvad værre er, så havde Erik Frøkjær, nu forhenværende lektor på Datalogisk Institut ved Københavns Universitet med mange års erfaring i professionel systemudvikling, allerede i 1989 advaret ministeriet om, at den strategi, man havde valgt, havde resulteret i havarerende projekter mange gange før, da det er svært og bureaukratiserende at samle forskellige behov fra mange institutioner i ét edb-system.

manglende stabilitet i forbindelse med studieoptag.

I foråret 2018 var den igen gal, og KU og AU havde store driftsproblemer med STADS' selvbetjeningsportal, og i juni var der fortsat problemer med ustabil drift, som påvirkede optagelsen via den koordinerede tilmelding og understøttelsen af tilmelding til undervisning og eksamener. I 2019 oplevede alle universiteter store performanceproblemer med bl.a. optagelse.dk.

### Gentager historien sig?

STADS blev forsinket med fem år, da det blev udviklet, og frygten er, at historien er ved at gentage sig i forbindelse med afløseren Kopernikus, siger en kilde tæt på arbejdet i styregruppen. Kilden ønsker at være anonym, men kritiserer ministeriet for ikke at have formået at etablere en kompetent organisation, at projektstyringen har været utilstrækkelig, og at fremdriften i projektet er utilfredsstillende.

Forskerforum har fået aktindsigt i referaterne fra møderne i styregruppen.

Dokumenterne viser frustration over, at arbejdet går langsomt, samarbejdsudfordringer bliver diskuteret, og der er store problemer med at besætte





centrale poster, så universiteternes egne medarbejdere bliver bedt om at træde til i perioder.

På et møde den 24. april 2017 vurderer DTU's repræsentant, at sektoren ikke kan vente fem år på nyudvikling, og efterlyser muligheder, for at processen fremskyndes. Den 15. maj 2018 diskuterer styregruppen "behovet for fremdrift i programmet".

"Der er indtil nu talt meget om organisering, og der blev udtrykt et ønske om at se mere fremdrift i programmet", står der.

I referatet fra mødet den 26. marts 2020 står der, at ministeriet har genoptaget rekrutteringsprocessen af en programleder, som skal afløse den eksterne konsulent, der har udfyldt rollen. Der skal også findes en chefarkitekt og forvaltningsleder.

I mødereferatet fra 16. april 2020 fremgår det, at den eksterne konsulent, Thomas Gottschalck, partner i virksomheden Implement, kom med en række råd til det videre arbejde, da han trådte ud af projektet.

Blandt andet kritiserede han, at der

er uklare roller og mandater, og at det har taget sammenlagt syv måneder at genbesætte to ledige stillinger.

"Dette påvirker fremdrift og motivation i programmet markant", sagde han ifølge referatet.

Forskerforum har bedt Thomas Gottschalck uddybe sine synspunkter, men det har han takket nej til.

### Sundhedsplatformen skræmmer

Flemming Bøge, kontorchef i Styrelsen for Institutioner og Uddannelsesstøtte og ansvarlig for Kopernikus-projektet, siger, at han godt forstår, at en forsinkelse på to år kan virke som lang tid. Offentliggørelsen af udbudsmaterialet er blevet udskudt flere gange. Blandt andet fra sommeren 2020 til november 2020, og nu er et realistisk bud, at det først bliver i april 2021.

Forinden skal Statens It-råd foretage en risikovurdering, og det arbejde er planlagt til vinter i år eller forår 2021.

Flemming Bøge siger, at tingene tager tid af flere årsager. For det første er det en præmis for projektet, at universiteterne driver studieadministration på

vidt forskellige måder, og hvis man skal udvikle et fælles system, der ikke er lige så komplekst, som STADS er i dag, kræver det, at man harmoniserer de administrative processer.

"Det er en tidskrævende proces, når de forskellige ønsker skal bøjes mod hinanden", siger han.

Han tilføjer, at det er korrekt, at man har haft nogle rekrutteringsproblemer, men at man har valgt en samarbejdsmodel, hvor de har frikøbt kernemedarbejdere fra universiteterne, men det er et dilemma, fordi man låner universiteternes bedste folk. Derfor har de også i en periode hyret eksterne konsulenter ind.

"Det har vi ikke ønsket at blive ved med, og efter sommerferien har vi fået sat det fulde hold i ministeriet", siger han.

Ifølge Flemming Bøge har de lagt sig fast på at indkøbe et amerikansk standardssystem, som der er fem forskellige leverandører af, men selvom det er en hyldevare, skal det tilpasses danske forhold, da uddannelsessystemet er meget anderledes i Danmark i forhold til USA.

## DE STØRSTE OFFENTLIGE IT-SKANDALER

Det er nærmere reglen end undtagelsen, at det går galt, når det offentlige udvikler nyt it, så STADS-skandalen er langt fra enestående. Tværtimod.

I en beretning fra juni 2000 undersøgte Rigsrevisionen 124 store statslige it-projekter.

Totalomkostningerne var 4.527 millioner kroner, og blot 18 afsluttede og 18 igangværende projekter var gennemført i overensstemmelse med de oprindelige planer. De resterende 88 projekter svarende til 71 procent kunne ikke gennemføres som planlagt, på grund af at tiden, økonomien eller funktionaliteten var skredet. Lignende problemer blev rapporteret i blandt andet Sverige, Norge, Storbritannien og USA – dog antageligt i mindre alvorlig grad. Intet tyder på, at det er blevet bedre efter 2000. I hvert fald har der været masser af it-skandaler siden. Her er de største:

### EFI – SKAT

SKAT's inddrivelsessystem EFI var budgetteret til at koste 500 mio. kr., men regningen blev tredoblet og projektet forsinket fem år. Desuden forventer staten at miste mellem syv og 14 mia. kr. i bøder, afgifter mv., som reelt ikke kan inddrives.

### Proask – Arbejdsskadestyrelsen

Arbejdet på Arbejdsskadestyrelsens sagsbehandlingsystem blev påbegyndt i 2008, men det kom aldrig til at fungere tilfredsstillende og blev skrottet i 2014. Omkostningen var på 283 mio. kr.

### Polsag – Politiet

Polsag skulle have kostet 150 mio. kr., men efter tre års forsinkelse og en mislykket test blev det skrottet i 2012. Regningen lød på 500 mio. kr.

### Rejsekortet – DSB, Movia m.fl.

Rejsekortet endte med at koste to mia. kr., blive seks år forsinket og koste tre gange mere i drift end almindelige papklippekort.

### Digital tinglysning – Domstolsstyrelsen

Systemet blev indført i 2009 med 1½ års forsinkelse og med en budgetoverskridelse på 266 mio. kr.

### Civilstraffe – Domstolsstyrelsen

Arbejdet blev indledt i 2004, men systemet blev aldrig taget i brug og skrottet i 2008, så omkostningen på 80 mio. kr. var spildt.

### Amanda – Arbejdsmarkedsstyrelsen

Budgettet var på 283 mio. kr., men systemet endte med at koste 650 mio. kr. Det var meningen, at det skulle tages i brug i 1998, men det virkede først tilfredsstillende i 2003 og blev skrottet i 2008.

### DACCIS og DeMars – Forsvaret

Forsvarets informationssystem DACCIS måtte skrottes i 2008 og efterlod en regning på ca. 456 mio. kr. Leverandøren blev dog dømt til at betale 200 mio. kr. i erstatning.

Forsvarets centrale ERP-system DeMars kostede 1,1 mia. kr., men krævede efterfølgende nærmest uanede mængder af konsulenttimer at tilrette. Budgetoverskridelsen var 350 mio. kr.

I den proces er man meget grundig for at undgå at begå de samme fejl, som man gjorde i forbindelse med Sundhedsplatformen, der også bygger på et tilpasset amerikansk standardsystem.

“Det er snublende nært at sammenligne med Sundhedsplatformen, men vi har været meget grundigere for at sikre, at vi ikke står med de samme udfordringer. Vi har sikret os, at markedet kan honorere vores krav, at projektet er forankret ude på universiteterne, og at implementeringen er på plads. Det lyder måske simpelt, men det kræver en betydelig indsats at forberede”, siger han.

Flemming Bøge håber, at man kan gå i udbud i april 2021, og så vil man formentlig få fire-fem tilbud. Forhandlingerne med leverandørerne vil strække sig til nytår, og når systemet er tilpasset de danske forhold, skal det testes på et pilotuniversitet, som bliver KU.

Derefter skal Kopernikus formentlig indføres i tre bølger med to-tre universiteter ad gangen, så hans bedste bud er, at vi skal hen til 2024 eller 2025, før alle universiteterne har fået et nyt studieadministrativt system. ■



# It-ekspert: ”Jeg kan ikke se, at tingene flytter sig”

Søren Lauesen, professor ved IT-Universitetet, har over 20 år undersøgt problemfyldte offentlige it-projekter og har blandt andet hjulpet Rigsrevisionen med at undersøge, hvorfor en række store it-projekter slog helt eller delvist fejl.

**H**an har indvilget i at læse dokumenterne, som Forskerforum har fået aktindsigt i, og give sin vurdering af status på Kopernikus-projektet.

Søren Lauesen har i sin forskning senest undersøgt, hvorfor fem af de seneste års store offentlige it-projekter gik helt eller delvist galt. Det drejer sig om Den Digitale Tinglysning, Rejsekortet, politiets nu henlagte sagsbehandlingssystem Polsag, SKAT's gældsinddrivelsessystem EFI og Sundhedsplatformen EPIC.

Ifølge Søren Lauesen er det ofte de samme fem ting, der går galt.

“Det gælder for alle projekterne, jeg har undersøgt, at man ikke vidste, hvordan man skulle stille krav til systemet. Det, man gør galt, er, at kunden med en lang liste beskriver, hvad man synes, systemet skal gøre. I stedet bør man beskrive, hvad systemet skal bruges til, fx den situation, en sagsbehandler sidder i. Man beskriver de opgaver, man skal udføre med hjælp fra systemet”, siger han.

På baggrund af Kopernikus-dokumenterne vurderer han, at man er meget langt fra at kunne udarbejde en sådan kravspecifikation, der er altafgørende for at sende opgaven i udbud, så mulige leverandører kan byde ind på opgaven med at levere det nye system.

## Langt fra udbud

I det hele taget kan han ikke se, at tingene flytter sig i styregruppen.

“De kører rundt i de samme spørgsmål og snakker om de ting de vil gøre, og at det nok skal gå godt, når de

får ansat de rette folk, men så vidt jeg kan se, kommer der ingen resultater, ud over at de er blevet enige om, at systemet skal hedde Kopernikus”, siger Søren Lauesen og fortsætter:

“De personer, der er involveret i projektet, ved ikke, hvad de skal lave, og det, de laver, er det forkerte. Blandt andet er der nedsat en it-arkitekturgruppe. Det skal de slet ikke blande sig i, da det er op til leverandøren”.

Søren Lauesen tilføjer, at de også laver fornuftige ting i styregruppen. Han peger på, at de skriver, at de har en robust datamodel, og at de vil kortlægge, hvordan studieadministrationen foregår i dag, og hvordan de forestiller sig, at den skal se ud i fremtiden. De har også inviteret tre leverandører til at præsentere deres system.

“Jeg kan bare ikke se, at der er kommet noget systematisk ud af det. De skriver nogle slagord om at udvikle agilt, men det hjælper jo ikke noget, hvis man ikke har styr på kravene til systemet”, siger han.

Ifølge Søren Lauesen tager det mindst et halvt år at udarbejde en ordentlig kravspecifikation, og selvom man vælger et standardsystem, skal det tilpasses, så det kan hurtigst leveres efter et år, og derefter skal det testes.

“Hvis alt går godt, kunne en milepæl være at starte den første prøvedrift om halvandet år, men jeg anbefaler at teste det i en lille skala først og så rulle det langsomt ud på de andre universiteter. Alle de projekter, jeg har undersøgt, gik galt, fordi de gjorde det på én gang”, siger han. ■

# NU SKAL UNDERVISERNE VÆRE HYBRIDE

Da coronapandemien ramte, skulle underviserne med kort varsel omstille sig til at undervise online. I det nye semester skal de håndtere traditionel undervisning og onlineundervisning på samme tid. "Tæppet rykkes væk under dem, og de skal igen gentænke alt fra bunden", siger didaktikforsker.

**D**et blev ikke "back to normal" for undervisningen i efterårssemesteret. På grund af coronasmitten er den fysiske undervisning stadig belagt med restriktioner.

Men det blev heller ikke "back to new normal". For den onlineundervisning, som underviserne blev kastet ud i under forårets nedlukning, har nu fået et nyt tvist: hybridundervisning.

I et forsøg på at efterkomme ønsket om både at genåbne den fysiske undervisning og begrænse smittefaren er det mange steder blevet den foretrukne løsning. Ved at dele undervisningsholdet i to parallelle spor, hvor de studerende skiftes til henholdsvis at streame og være til stede under undervisningen, er det muligt delvist at fastholde den didaktiske og sociale nytte af at være fysisk til stede på universitetet.

For underviserne har det betydet, at de erfaringer, man høstede i foråret, hvor alle blev kastet ud i onlineundervisning fra den ene dag til den anden, kan lægges i det mentale arkiv. Nu skal der igen opfindes nye dybe tallerkener.

"I stedet for at kunne bygge videre på den praksis, underviserne har oparbejdet hen over foråret, så rykkes tæppet igen væk under dem, og de skal gentænke alt fra bunden. Ingen kurser, ingen ressourcer – bare gå i gang. Og så skal de igen bevæge sig fra panikundervisning til overlevelsundervisning og forsøge at få sig selv og de studerende bare nogenlunde helskindet gennem semesteret".

Sådan siger Rikke Toft Nørgård, der er lektor ved DPU og forsker i online- og hybridundervisning.

## Onlineholdet bliver tilskuere

I foråret fortalte hun i Forskerforum, at

onlineundervisning handler om langt mere end at tænde sit webcam. Det kræver en særlig it-didaktisk måde at tænke undervisningen på, for eksempel med en mere detaljeret planlægning for, hvad der skal foregå.

Nu står mange altså i en situation, hvor de skal have begge undervisningsformer til at spille på samme tid.

En af dem er Eva Naur Jensen, lektor i jura ved AU. Hun synes egentlig, hybridundervisningen går rimeligt godt. Men hun må erkende, at den halvdel af holdet, der følger undervisningen hjemmefra, ikke kommer til at være meget andet end passive tilskuere.

"Jeg melder ud, at det kun er dem i auditoriet, der får chancen for at kommunikere. Jeg kan ikke være nærværende både fysisk og online. Hvis jeg forsøger at følge med i chatten, bliver det for tilhørerne i lokalet som at være til middag med en, der begynder at sidde og tjekke sin telefon under bordet", fortæller hun.

Hun oplever, at forelæserne fungerer udmærket som hybridundervisning. Der er sågar studerende, der vælger at følge streamingen, selv om de har lov til at møde op fysisk. Til gengæld er det tydeligt ved holdundervisning, at onlinedeltagerne mister en hel masse.

"Det fungerer dårligt. De er meget kedede af at skulle sidde hjemme hver anden gang. Hele ideen med holdundervisningen er jo, at vi i højere grad kan involvere de studerende", siger Eva Naur Jensen.

Hun konstaterer som Rikke Toft Nørgård, at efterårssemesteret har været lidt af en pædagogisk koldstart.

"Noget af det, vi lærte af den hårde nedlukning i foråret, var, at vi slet ikke

er dygtige nok til at undervise online. Det kræver nogle pædagogiske kompetencer, som vi ikke har opdyrket. Og det vil tage ret lang tid at gøre".

## A- og B-hold

Rikke Toft Nørgård kan sagtens genkende, at det som underviser er udfordrende at være nærværende over for to publikummer – online og onsite – på samme tid.

"Før var alle samlet et fælles sted – i lokalet eller online. Nu er der en sammenfiltrering, der kræver kompetencer til at tænke i hybride didaktiske former. Befinder man sig som underviser i et fysisk lokale sammen med nogle studerende, vil man have tendens til at tænke sin undervisning ud fra det fysiske rum. Det skaber stor fare for, at man glemmer de studerende, der er online. På den måde får vi et A- og et B-hold, og det er nok den største oplevede udfordring for både undervisere og studerende – at man kan se en klar kvalitetsforskel, alt efter hvilket hold man er på", siger hun.

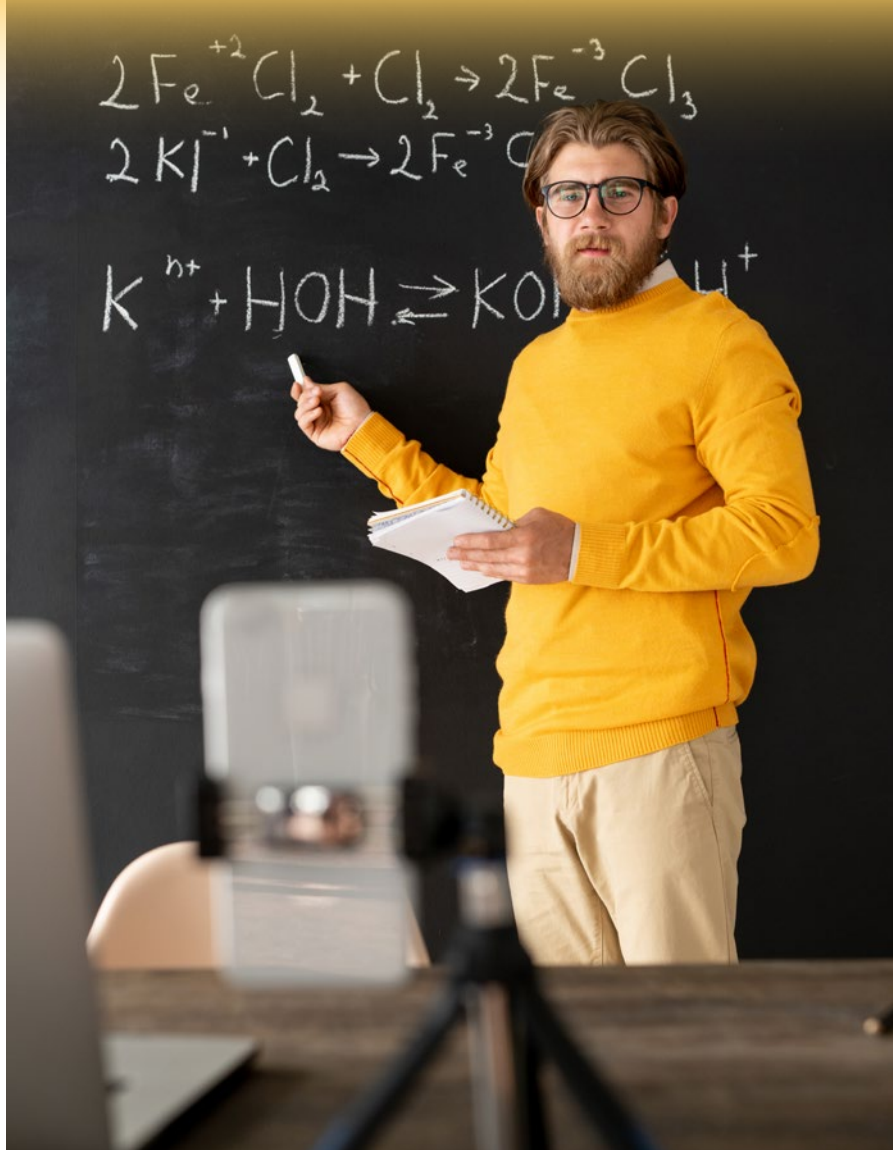
Der er dog måder at forbedre læringen på for dem, der sidder hjemme ved skærmene.

"Et oplagt greb er, at man har både en onsite- og onlineunderviser. Allerhelst burde der faktisk være tre personer: en onlineunderviser, en onsiteunderviser og så en facilitator, der for eksempel kan gøre opmærksom på, at der er spørgsmål i chatten, eller gå rundt med onlinedeltagerne i rummet, så de kan følge med", foreslår Rikke Toft Nørgård.

## Kræver mere forberedelse

I en intern vejledning til underviserne har AU selv beskrevet nogle af





Fra traditionel undervisning til onlineundervisning i foråret, og nu står den så på hybridundervisning, hvor der skal leveres til to typer publikum på samme tid.

de opmærksomhedspunkter, der er omkring forskellige undervisningsmodeller. Og omkring hybridundervisningen står der eksplicit, at det "kan kræve flere undervisere (ressourcer) for at afholde onlinesessioner". Der står videre også, at det kan kræve indkøb af nye tekniske løsninger, kræver, at undervisere har erfaring med eller får hjælp til betjening af teknisk kompliceret udstyr, og endelig at det "kan kræve større forberedelsesindsats fra undervisere".

Og det kan Eva Naur Jensen godt genkende.

"Man har lagt et ansvar på os undervisere for at få det til at køre. Det tager immervæk et kvarter at få indstillet pc'en med lyd og billede til hver undervisning, og dertil kommer det generelt at sætte sig ind i programmerne og deres indstillinger. Jeg vil sige, at der er trukket store veksler på, hvor meget af vores tid der skal gå med at få styr på teknik", siger hun.

Rikke Toft Nørgård mener ikke, at universiteterne helt tager konsekvensen af udfordringerne ved den omlagte undervisning.

"Jeg synes, der mangler anerkendelse af, hvad hybrid- og onlineundervisning kræver, og den helt nødvendige understøttelse af de nye undervisningsformer. Så vidt jeg forstår, er man godt i gang med at indkøbe udstyret, men det med hjælp til den tekniske betjening, muligheder for at have ekstra undervisere på og tid til at udvikle god hybridundervisning er der ikke meget af. Min oplevelse er, at undervisere mere eller mindre er overladt til sig selv og til deres egen og deres studerendes overlevelse".

Og de didaktisk gode løsninger er ikke gratis.

"Corona er ikke gratis for nogen, og det er en mærkelig ide, at den så skal være gratis for undervisningssystemet".

## PRODEKAN: DER ER MIDLER TIL UNDERVISNINGSHJÆLP

80 procent af undervisningen er berørt af coronaen i efterårssemestret, vurderer Per Andersen, prodekan for uddannelse på AU School of Business and Social Science, BSS.

"Afstandskravet betyder simpelthen, at vi ikke kan have så mange i vores lokaler, som vi plejer", fortæller han.

Fakulteterne har valgt forskellige måder at gennemføre undervisningen på, men på BSS er det hybridmodellen, hvor man afvikler fysisk undervisning og onlineundervisning på samme tid. Det handler både om læring og om trivsel.

"Vi tror på, at der sker noget læringsmæssigt i det fysiske møde. Det giver også læring, at man lige kan snakke fag i pauserne. Og så kunne vi se under nedlukningen, at det er svært at have et studiemiljø, når man ikke er sammen. Så det er vigtigt for trivslen, at man kommer ind og ser hinanden".

Per Andersen er med på de udfordringer, hybridundervisningen skaber.

"I en forelæsning kan man godt tage spørgsmål undervejs, men det kan man ikke online. Så i nogle tilfælde har man for eksempel tutorer eller en kollega til at varetage det – det afvejer man lokalt", siger han.

*Er der midler, så man kan hyre tutorer til de opgaver?*

"Ja, mit indtryk er, at der er lydhørhed over for det, når det er ønsket".

Han mener til gengæld ikke, der mangler mandskab eller ressourcer i forhold til den tekniske support af undviserne.

"Presset har været størst her i opstarten, men jeg tror ikke, det er på supportensiden, vi er mest udfordret. Der synes jeg, vi er godt nok med".

*I anerkender, at undervisningsformen kan kræve øget forberedelsesindsats. Bli-ver der kigget på forberedelsesnormerne i den forbindelse?*

"Vi har 6 institutter, der har hver deres system for normering af forberedelse, så hvordan man håndterer det lokalt, tør jeg ikke sige. Men de fleste institutter har et rum for udvikling af undervisning".

*Hvad kan I gøre for at optimere den her undervisningsform, hvis den skal fortsætte næste semester?*

"Jeg håber, vi kan sætte vores erfaringer fra efteråret mere i spil, så vi giver mere frirum og lægger det ud til de enkelte fagmiljøer og undervisere at finde de gode løsninger".

# Studerendes **læringslede og længsel** efter forelæsninger

De studerende begyndte at længes efter "rigtige" forelæsninger under den langvarige coronaundtagelsestilstand. Men hvordan skal denne længsel tydes og fortolkes? Som tegn på et forfald eller som en drøm om at blive udsat for noget andet og bedre end Zoom-organiserede læringstiltag?



**D**et er kommet bag på folk i universitetsverdenen, at flere og flere studerende længes efter og ligefrem ytrer ønske om flere forelæsninger. Ikke bare fysisk tilstedeværelse frem for Zoom-organiserede læringstiltag og aktivering i undergrupper med diverse summeøvelser, men forelæsninger med fysisk fremmøde i auditorier. Man kan sågar høre uddannelsesledere, der mener, at de forkælede studerende nærmest burde skamme sig over “bare” at ønske sig tilbage til fyldte auditorier med engagerede forelæsere, der stimulerer de studerendes videbegær.

Spørgsmålet er imidlertid, om denne længsel blot er udtryk for en *selvpassiverende* (for)brugertilgang til et universitetsstudium? Ja, om det ligefrem er et symptom på intellektuel dovenskab blandt de studerende, at de hellere vil sidde og lytte til en forelæser end lade sig aktivere i didaktisk tilrettelagte læringsøvelser, hvor det som underviser ikke bare handler om at formidle viden, men om at opøve de studerendes færdigheder og udvikle deres kompetencer i henhold til tredelingen mellem viden, færdigheder og kompetencer.

Er vi med andre ord vidner til en tilgang til det at studere ved et universitet, som ikke blot lader hånt om kvalifikationsrammens skabelontvang, men ligefrem kalder på tiden før den lærings- og kompetencemålsorienterede vending i universitetsundervisningen fra slutningen af 1990'erne og frem?

### Lærings- og omsorgstræthed på universitetet

Nu er det naturligvis svært at sige noget sikkert og entydigt om, hvor udbredt denne tilgang er, og hvorfor mange studerende i så fald længes efter “traditionelle” fysiske forelæsninger og undervisningsforløb. Skyldes det blot en momentan Zoom-træthed og en længsel efter fælles fysisk tilstedeværsundervisning? Det kan dog ikke helt udelukkes, at det for en del af de studerende også hænger sammen med en vis træthed ved en indimellem påtrængende bestræbelse på at aktivere og servicere deres lærings- og kompetenceudvikling. Måske er de “bare” begyndt at drømme højt om, at det burde være det faglige indhold, der står i centrum for undervisningen på

universitetet, og ikke en til tider anmassende omsorg for deres individuelle læringsprocesser.

Måske er der blandt nogle studerende et spontant ønske om bare at få lov til *at studere* i den klassiske middelalderlige betydning af ordet *studium*, der er rundet af verbet “*studeo*” og betyder: Jeg ivrer, stræber og anstrenger mig. Dét, man ivrede eller stræbte efter dengang ved universiteternes fødsel i 1100-1200-tallet, var ganske vist den overleverede lærdom, hvor det ved de moderne universiteter fra og med begyndelsen af 1800-tallet har været den forskningsbaserede viden. Det er jo netop dét, der udmærker universiteternes uddannelser til forskel fra andre uddannelsestyper, nemlig at der her udbydes “forskningsbaseret undervisning” indtil højeste niveau, sådan som det er beskrevet i universitetsloven, hvor der i øvrigt ikke står en eneste linje om, at universiteternes primære opgave skulle være at servicere den enkelte studerendes lærings- og kompetenceudvikling.

### Det tomme læringsbegreb

Et muligt bud er således, at de studerendes beskedne ønsker om forelæsninger også kan tydes som en diskret protest mod den læringsgørelse af undervisning, som de allerede til fulde er blevet flasket op med i folkeskolen og på gymnasiet.

Det kunne hænge sammen med, at læring bliver et nihilistisk procesbegreb, når man idealiserer det *at lære at lære*. Men universitetsuddannelser handler ikke primært om at lære at lære, men om *at lære noget* og om *at lære noget af nogen* i kraft af den forskningsbaserede undervisning. Undervisning og uddannelse er et indholds- og formålsbestemt forhold mellem underviseren og de studerende, hvor underviseren qua sin forskning



De vil studere og have “noget” at vide, som de ikke vidste i forvejen – de ønsker at blive klogere på verden bl.a. ved at lytte til forelæsere, der har noget at tilbyde og noget på hjerte.

kan indholdsorientere sin undervisning. Denne forskel mellem *at lære noget* og *at lære at lære* drejer sig om forskellen på at være undervisende forsker og en læringsserverende universitetsdidaktiker, idet sidstnævnte er mindre orienteret imod indholdet af undervisningen og mere optaget af selve læringsforholdet og -processen.

Når forskerens metier pædagogiseres gennem didaktiseringen af universitetsundervisningen, tabes “noget” af syne, og måske er det netop det: at lære “noget”, som de studerende længes efter. De vil studere og have “noget” at vide, som de ikke vidste i forvejen – de ønsker at blive klogere på verden bl.a. ved at lytte til forelæsere, der har noget at tilbyde og noget på hjerte.

### Det lyttende øre og den sagsforpligtende tænkning

Netop forelæsningen privilegerer øret – ligesom højskolerne altid har foretrukket det talte og levende ord. Kunsten at lytte til det talte ord og tage sig tid til at lytte til andre mennesker forudsætter et ønske om, at den anden – forskeren og underviseren – kan berige den, som lytter. Måske efterspørger de studerende altså undervisende forskere, der ved bedre end dem selv – til forskel fra læringsdidaktikeren, der er mere interesseret i processen og mindre i dét “noget”, som de studerende synes at efterspørge.

De synes med rette at være blevet trætte af onlineforelæsninger, der livestreames på Zoom eller uploades på YouTube for så at kunne genses i en uendelighed. De har fået “smag” for forelæsninger, som kræver et tilstedevær, dvs. et “hervær” og et nærvær hos den studerende, som ikke kan erstattes af forelæsningsernes og undervisningens digitalisering. På samme måde som det talte ord på højskolen netop er koncentreret omkring tilhørerne i salens intense nærvær. Hér lytter, tænker og udveksler man idéer sammen.

Måske er det ikke kun forelæsningsgenkomsten, der efterspørges af de studerende, men også længslen efter at være sammen om “noget” at tilegne sig og fordybe sig i. Det må vel siges at være “noget andet” og langt mere vederkvægende end læringsregimets didaktiserende former. ■



## IT-UNIVERSITETET FINDER NY BESTYRELSESFORMAND



Medstifter af virksomheden Netcompany **Carsten Gomard** afløser pr. 1. november Maria Rørbye Rønn som bestyrelsesformand for IT-Universitetet i København. Maria Rørbye Rønn udtræder samtidig helt af bestyrelsen med udgangen af oktober 2020 efter at have siddet i bestyrelsen i de maksimalt to fireårige perioder.

Carsten Gomard er ph.d. i computerscience. Han er co-founder af Netcompany og har været CEO og Chairman of Directors for virksomheden i perioden 1999-2019. Desuden er Carsten Gomard aktuelt næstformand i bestyrelsen for Københavns Universitet – en post, han fratræder, når han overtager formandsposten på ITU.

## AAU HAR ANSAT NY DIREKTØR



Aalborg Universitet har fundet sin kommende direktør i form af 51-årige **Søren Lind Christiansen**, der bringer et indgående kendskab til både professions- og universitetssektoren med sig til sit nye job som administrativ chef for AAU.

De seneste fire år har Søren Lind Christiansen været professionshøjskoleledende for UC Absalon med hovedkvarter i Sorø og har tidligere i syv år været sekretariatschef på Syddansk Universitet (SDU). Undervejs har han taget en MBA i ledelse på Henley Business School, der handlede om motivation og kvaliteten af medarbejdernes indsats. Dertil et forløb hos INSEAD i Frankrig om ledelse af digitalisering.

Søren Lind Christiansen tiltræder den 1. november, og han ser frem til at starte på Aalborg Universitet, hvor universitetsdirektørens arbejdsfelt bliver meget bredt.

Søren Lind Christiansen blev fundet ved en omfattende proces under medvirken af rekrutteringsfirmaet Heidrick & Struggles og samtaler med et repræsentativt ansættelsesudvalg. Han afløser Antonino Castrone, der efter seks år som direktør ønsker at stoppe.

## ITU UDNÆVNER FØRSTE ÆRESDOKTOR



IT-Universitetet i København har udnævnt **Bent Flyvbjerg** til æresdoktor som den første på ITU. Han er professor og akademisk leder for University of Oxfords forskning og uddannelser i Major

Programme Management, og han står for banebrydende forskning i projektstyring, blandt andet på it-området.

Bent Flyvbjerg har på University of Oxford udviklet den største forskningsbaserede database i verden vedrørende it-projekters performance. Formålet med forskningsindsatsen og databasen er at udvikle og teste

grundlæggende teorier om dybe risici i it-investeringer, der blandt andet vil forklare, hvorfor så mange it-projekters omkostninger eksploderer. Og ikke mindst: Hvad man kan gøre for at undgå flere it-skandaler.

Han er forfatter eller redaktør til ti bøger og mere end 200 artikler i faglige tidsskrifter. Flyvbjergs publikationer er oversat til 20 sprog. Hans bog: "Megaprojects and risk – An anatomy of ambition" er obligatorisk læsning for projektledere, sponsorer og andre involverede i megaprojekter. Bogen er udkommet i 10 oplag.

"Jeg er dybt beæret over at modtage ITU's første æresdoktorat. It-projekter fylder mere og mere globalt og derfor også i min forskning ved Oxford. I den sammenhæng er det interessant og fremsynet, at ITU har etableret et forskningscenter, der har fokus på offentlige it-projekter", udtaler Bent Flyvbjerg i en pressemeddelelse.

## AU ANSÆTTER LEDER AF NYT UNIVERSITETSPÆDAGOGISK CENTER



**Anne Mette Mørcke** er tiltrådt som leder af Aarhus Universitets nye fælles pædagogiske center. Hun kommer fra en stilling som sektionschef for Copenhagen Academy for Medical

Education and Simulation (CAMES) på Rigshospitalet. På CAMES har Anne Mette Mørcke stået i spidsen for at samle Region Hovedstadens forsknings-, udviklings- og undervisningsaktiviteter inden for medicinsk og kirurgisk simulation. Med sig i bagagen har hun desuden indgående erfaring fra Aarhus Universitet. Ud over at være uddannet læge og ph.d. herfra har hun bl.a. været studieleder på Medicin. Ledelseserfaring har hun også opnået gennem mange år i forsvaret, hvor hun har været major af reserven. Ved siden af sit arbejde har Anne Mette Mørcke gennem tiden prioriteret bestyrelses- og rådsarbejde højt, blandt andet som medlem af et advisory board på AU's Institut for Odontologi.

Anne Mette Mørcke skal sammen med centerets medarbejdere og i tæt samspil med ledelser, fagmiljøer og studerende medvirke til, at undervisningen på Aarhus Universitet løbende udvikles på baggrund af nye indsigter og teknologiske muligheder.

## FØRENDE DTU-FORSKER I ELEKTROMAGNETISME MODTAGER PRIS



Årets H.C. Ørsted Forskerpris går til professor **Olav Breinbjerg**, der er en af verdens førende forskere i antennteknologi.

Olav Breinbjerg har gennem hele sin karriere forsket i elektromagnetisme med fokus på en lang række anvendelser af vital samfundsmæssig betydning. Hans internationale anerkendelse

stammer særligt fra hans væsentlige bidrag inden for antenner og målinger af antenner, der skal operere fra satellitter. Han har på DTU bidraget til udviklingen af en særlig antennemålemetode, der sikrer en meget høj nøjagtighed af målinger ved mikrobølgefrekvenser, som anvendes både i antenner og i bl.a. mobiltelefoner, radar, satellitter, medicinsk udstyr og sikkerhedssystemer.

I dag er Olav Breinbjerg leder af DTU Elektros forskningsgruppe "Electromagnetic Systems" og af laboratoriet "DTU-ESA Spherical Near-Field Antenna Test Facility", der er et af verdens mest avancerede radiodøde laboratorier med samme forhold som i det ydre rum. Her gennemføres målinger af mange af de antenner, som det europæiske rumagentur, ESA, efterfølgende sender ud i rummet. Det har bl.a. omfattet Ørsted-satellitten og de nye europæiske meteorologiske satellitter, MetOp Second Generation, der bl.a. skal bruges til overvågning af klimaet.

Med prisen på 50.000 kr. følger en mindre statuette med titlen "Sommerfugl". Formålet med prisen er at hyldes H.C. Ørstedes indflydelse på kulturen, kunstnere, tænkere og videnskabsfolk i hele verden.

## PRISER TIL TO TALENTER



De to H.C. Ørsted-forskertalentpriser går i år til to yngre forskere, hvis arbejde allerede har vundet international anderkendelse.

**Anne E.B. Nielsen** er ph.d. i fysik fra Aarhus Universitet

og er i dag forskningsgruppeleder ved Max-Planck-instituttet i Tyskland, hvor hun forsker i anyoner. Ved hjælp af elektromagnetisme fra superledende spoler skaber hun enormt stærke magnetfelter, der får materialer til at opføre sig på nye måder. Ved samtidig at køle materialet ned opstår et særligt fænomen kendt som den fraktionelle kvante-Hall-effekt, hvor materialets små strømledende partikler – som ellers er udelelige – ser ud til at dele sig i mindre stykker, kaldet anyoner. Anyoner kan fx bruges til at lagre og bearbejde kvanteinformation, der anses som grundstenen i den næste teknologiske revolution.

**Dennis Valbjørn Christensen** leder DTU's laboratorium for overflader og grænseflader samt DTU Energis forskning inden for Internet of Things. Desuden forsker han i elektromagnetisme i nanosystemer.



Senest har han opdaget, hvordan der på nanoskalaniveau spontant opstår elektrisk polarisering i materialer, hvor en sådan polarisering normalt ikke er mulig. Opdagelsen gør det muligt at høste grøn energi på en helt ny måde fra vibrationer og varme på samme tid.

Dennis Valbjørn Christensen arbejder også på at fremstille en simpel sensor til detektion af selv ultrasmå magnetfelter fra menneskets hjerne. Lykkes det, har han skabt en hel ny klasse af magnetoresistans, der er mere sensitiv end alle tidligere klasser – heriblandt "Giant

Magnetoresistance”, hvis opdagelse udløste en Nobelpris i 2007. Prisen er på 10.000 kr.

## LABORATORIUM PÅ AALBORG UNIVERSITET HÆDRET MED INTERNATIONAL PRIS



Teknoantropologisk Laboratorium (TANT-Lab) på Aalborg Universitet har den 20. august modtaget den internationale John Ziman-pris, som gives til et forskningskollektiv, der har fremmet offentlighedens engagement i videnskab og teknologi. Prisen blev uddelt i forbindelse med en international konference, som hvert fjerde år arrangeres af to sammenslutninger for videnskabs- og teknologistudier, nemlig den amerikanske organisation 4S – Society for Social Studies of Science og den europæiske EASST – European Association for the Study of Science and Technology.

TANT-Lab blev etableret for fem år siden og er et digitalt metodelaboratorium, hvor forskerne bruger en kombination af “machinelearning” og meget store mængder data til antropologi på nye måder. Forskerne bag TANT-Lab har forpligtet sig på at arbejde med det, de kalder engageret humaniora. De forsøger dermed at lave alle forskningsprojekter i samarbejde med eksterne samarbejdspartnere, der har brug for at få løst en konkret opgave eller udfordring.

På billedet ses ph.d.-studerende **Mathieu Jacomy**, professor **Torben Elgaard Jensen**, lektor **Anders Koed Madsen** og lektor **Anders Kristian Munk** fra Teknoantropologisk Laboratorium.

## EUROPÆISKE TECHUNIVERSITETER UDBYDER 70 POSTDOCSTIPENDIER



EuroTech Universities Alliance, som er et strategisk partnerskab mellem seks førende tekniske universiteter i Europa, heriblandt DTU, har lanceret et forskertalentprogram for 12,7 mio. euro. Der udbydes i alt 70 toårige stipendier til postdocs over de næste fem år.

De øvrige medlemmer af alliancen er Eindhoven University of Technology (TU/e), École Polytechnique Fédérale de Lausanne (EPFL), Technical University of Munich (TUM), École Polytechnique (l'X) og Technion – Israel Institute of Technology.

EuroTechPostdoc2-programmet er rettet mod unge forskere, som har demonstreret talent og potentiale inden for deres forskningsområde. Med stipendiet får de mulighed

for yderligere at styrke deres kompetencer og karriere.

De unge forskere vil blive trænet i tværvidenskabelige forskningsmetoder og få mulighed for at arbejde med entreprenørskab i mødet med europæiske industrivirksomheder. Alle stipendiater får to vejledere fra forskellige EuroTech-universiteter.

EuroTechPostdoc2 blev lanceret 24. juni, og første udbudsrunde starter 30. november 2020 med deadline februar 2021.

## NYT FORSKNINGSCENTER TRÆKKER OXFORD-FORSKER HJEM TIL KU



Det er lykkedes for Københavns Universitet at hente forsker i molekylær immunologi **Mads Gyrd-Hansen** fra University of Oxford til Danmark. Han har siden 2013 været gruppeleder på Ludwig

Institute for Cancer Research ved University of Oxford, men fremover skal han lede en forskningsgruppe på det nyoprettede LEO Foundation Skin Immunology Research Center, der hører under Det Sundhedsvidenskabelige Fakultet på KU.

Mads Gyrd-Hansen modtager samtidig en syvårig forskningsbevilling fra Novo Nordisk Fonden, NNF Young Investigator Award, på 25 millioner kroner. Bevillingen skal gå til selve oprettelsen af forskningsgruppen og til at dække løn- og forskningsudgifter for en række medarbejdere, lyder det i en pressemeddelelse fra KU. LEO Foundation Skin Immunology Research Center har til huse i Mærsk Tårnet og slog dørene op i starten af 2019. Det er en donation på 400 mio. kroner fra Leo Fondet, der har bragt forskningscenteret til verden.

## GRUNDFORSKNINGSCENTER I DISKRIMINATION ÅBNET PÅ AARHUS BSS



Hvad er diskrimination? Hvorfor diskriminerer vi, og hvad kan vi gøre for at forhindre diskrimination? Det er nogle af de centrale spørgsmål, som et nyt grundforskningscenter på Aarhus BSS

ved Aarhus Universitet vil forsøge at besvare og kvalificere i de kommende år.

Centret hedder **CEPDISC (Centre for the Experimental-Philosophical Studies of Discrimination)**, hører hjemme på Institut for Statskundskab og åbnede i august. I spidsen for centret står professor i statskundskab **Kasper Lippert-Rasmussen**, som i mere end 10 år har forsket i netop diskrimination.

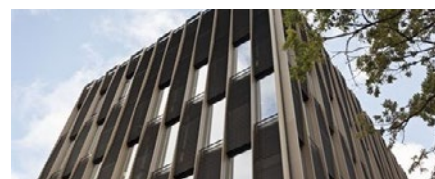
CEPDISC er blevet en realitet på baggrund af bevilling på ca. 62 mio. kr. fra Danmarks Grundforskningsfond, og forskerne skal i de kommende seks år beskæftige sig med både moralske, filosofiske og etiske forhold omkring diskrimination samt helt konkrete

undersøgelser af, hvordan vi som mennesker opfatter og forholder os til diskrimination.

Kasper Lippert-Rasmussen har en lang liste af publikationer i højt anerkendte tidsskrifter og flere bøger om diskrimination på sin publikationsliste og er netop bogaktuel med sin seneste bog, “Making Sense of Affirmative Action”, hvor han tager begrebet “positiv særbehandling” under behandling.

Andre forskere tilknyttet CEPDISC er lektor Göran Duus-Otterström, docent Marion Godman, postdoc Ditte Marie Munch-Jurisc, lektor Lasse Laustsen, professor Michael Bang Petersen, professor Kim Mannemar Sønderkov, professor Lotte Thomsen og lektor Fabio Wolkenstein.

## NYT BYGGERI PÅ DTU VINDER DIGITALISERINGSPRISEN



DTU har modtaget Digitaliseringsprisen for den 100 procent digitaliserede byggeproces i forbindelse med bygning 310, som stod færdig på Lyngby Campus i 2019. Nybyggeriet er beliggende midt på Matematiktorvet og huser medarbejdere fra DTU Energi, som tidligere var på Risø Campus, samt fra DTU Fysik og DTU Compute. Det er et af de første større byggerier, der er gennemført 100 procent digitalt i samtlige faser af byggeriet. Der er således ikke trykt en eneste tegning undervejs, og en startpjece til 17.000 kroner er den samlede omkostning til papir. Til sammenligning satte man tidligere 1,5 millioner kroner af til tryk og tegninger undervejs i forbindelse med projektering og ændringer.

Digitaliseringsprisen blev uddelt i fire kategorier på konferencen Offentlig Digitalisering 27. august. Implementeringsprisen gik til DTU, fordi byggeriet af bygning 310 udnyttede de digitale muligheder på gennemgribende vis, fra det indledende udbud gennem hele byggeriet til aflevering.

Byggeriet er på 9.500 kvadratmeter til en samlet pris af 260 mio. kroner.

## FEM FORSKERE SKAL GRANSKE DANMARKS CORONAINDSATS



**Jørgen Grønnegård Christensen**, professor emeritus, Institut for Statskundskab, Aarhus Universitet, er blevet udpeget til formand for en ekspertgruppe nedsat af Folketinget,

der skal granske Danmarks indsats under coronakrisen. De øvrige medlemmer skal besidde “dyb viden inden for jura, økonomi og samfunds- og sundhedsvidenskab”, fremgår det af beretningen om ekspertgruppen.

De øvrige eksperter bliver:

**Lars Østergaard**, professor, Afdelingen for Infektionssygdomme, Aarhus Universitets-hospital.

**Dorte Gyrd-Hansen**, professor, leder af Dansk Center for Sundhedsøkonomi, Syddansk Universitet.

**Helle Bødker Madsen**, professor, Juridisk Institut, Aarhus Universitet.

**Jostein Askim**, professor, Institut for Statsviten-skap (ISV), Oslo Universitet.

Det er Socialdemokratiet, Venstre, Dansk Folkeparti, Radikale Venstre, Socialistisk Folkeparti, Det Konservative Folkeparti og Liberal Alliance, der står bag beslutningen om at lade en uvildig ekspertgruppe udrede myndighedernes Covid-19-håndtering.

Gruppen skal undersøge både sundheds-væsnets pandemiberedskab, de skiftende test-strategier og de beslutninger, der lå til grund for nedlukningen af Danmark i marts.

Samtidig skal eksperterne vurdere, hvordan Danmark har klaret sig i forhold til naboerne Tyskland, Norge og Sverige.

Ekspertgruppen skal evaluere perioden fra januar 2020 til den gradvise åbning i maj. Deres resultater vil blive forelagt i januar 2021.

Arbejdet med udredningen skal følges af en politisk undergruppe, som tidligere skattemini-ster Karsten Lauritzen (V) er formand for.

## NY LEDER AF INSTITUT FOR KUNST- OG KULTURVIDENSKAB PÅ KU



**Helle Munkholm Davidsen** har taget over som institutleder på Institut for Kunst- og Kulturvidenskab på Det Humanistiske Fakultet ved Københavns Universitet, hvor hun har afløst Mette Sandbye, der havde siddet på posten siden 2012.

Helle Munkholm Davidsen er uddannet cand.phil. i litteraturhistorie fra Aarhus Universitet og har en ph.d. i litteraturvidenskab fra Syddansk Universitet med semiotik og litteratur som forskningsfelt.

Hun har tidligere været forskningschef for Center for Innovation og Entreprenørskab på professionshøjskolen VIA University College, og hun har erfaring med undervisning, forskning og ledelse, både fra VIA University College og fra professionshøjskolen UCL.

Hun har forsket i entreprenørskab som forandringspædagogik og dannelsesprojekt såvel som innovation som æstetisk, semiotisk og kognitiv forestillingsevne.

## 12 YNGRE FORSKERE MODTAGET PRESTIGEFYLDTE EU-BEVILLINGER



12 yngre forskertalenter ved danske universiteter har modtaget et Starting Grant fra Det Europæiske Forskningsråd.

Bevillingen er på samlet 134,5 millioner kroner, som forskerne skal bruge til at etablere deres forskningsgrupper og forfølge deres excellente idéer.

Københavns Universitet (KU) modtager seks af bevillingerne, mens fire går til Aarhus Universitet (AU), en til Danmarks Tekniske Universitet (DTU) og en til Dansk BørneAstma Center.

ERC er et åbent program, der med et bottom-up-princip belønner fri og fremragende forskning – og netop dét kommer til udtryk i bevillingerne til Danmark, som spænder meget vidt i forskningsemner. Fra hvordan kunstig intelligens kan hjælpe den grønne omstilling i elsektoren på vej over kortlægning af hverdagens digitale datastrømme i såvel Danmark som EU til forskning i børneastma og adfældsproblemer.

De 12 modtagere er:

Fra Københavns Universitet: **Stine Lomborg, Leonardo Midolo, Frido Welker, Kathrin Rousk, Martin Brandt og Helena Safavi-Hemami.**

Fra Aarhus Universitet: **Henrikas Bartusevicius, Micah Allen, Christian Suhr Nielsen og Francesca Fardo.**

Fra Danmarks Tekniske Universitet: **Spyros Chatzivasileiadis.**

Fra Dansk BørneAstma Center: **Bo Chawes.**

ERC's Starting Grants er målrettet yngre topforskere i begyndelsen af deres karriere med 2-7 års forskningserfaring efter deres ph.d. Bevillingerne er på op til 1,5 millioner euro og løber i en femårig periode. Næste frist for at søge ERC's Starting Grants forventes at blive den 9. marts 2021.

## NY STUDIELEDER FOR MEDICIN PÅ SDU



Overlæge **Bjarne Rønde Kristensen**, OUH, er udnævnt til studieleder for lægeuddannelsen på Syddansk Universitet fra 1. september. Han afløser overlæge Niels Illum på posten.

Bjarne Rønde Kristensen er specialeansvarlig overlæge på Gynækologisk Obstetrisk Afdeling på Odense Universitetshospital, men uddannelsesområdet er ikke helt nyt for ham, da han gennem 19 år har været tilknyttet Sundhedsstyrelsen som inspektør for Yngre Lægers Videreuddannelse. Det vil sige bedømt uddannelsen for færdiggjuddede læger på landets sygehuse.

Bjarne Rønde Kristensen er uddannet læge fra Københavns Universitet i 1989 og fik sin speciallægeuddannelse på Rigshospitalet. Gennem de sidste 11 år har han været med til at opbygge en meget stor forskningsenhed på Gynækologisk Obstetrisk Afdeling.

## PH.D.-STUDERENDE FRA DTU VINDER VM I SKEMALÆGNING



Et hold fra DTU har vundet VM i skemalægning eller "International Timetabling Competition", som konkurrencen officielt hedder.

Holdet fra DTU bestod af ph.d.-studerende ved DTU **Dennis S. Holm**, erhvervs-ph.d. ved softwarevirksomheden MaCom og DTU **Rasmus Ø. Mikkelsen**, tidligere virksomhedsvejleder fra MaCom **Matias Sørensen** og nuværende vejleder og lektor ved DTU Management **Thomas Stidsen**.

VM i skemalægning går ud på at udvikle en algoritme, som kan lægge det bedste skema for et givent planlægningsproblem. I år var opgaven at lægge skemaer for forskellige semestre på universiteter verden over. Ud over Danmark var hold fra Frankrig, Kosovo, Portugal og Schweiz udtaget til finalen. I alt deltog 36 lande i konkurrencen som foregår over et helt år, hvor deltagerne løbende har fået nye datasæt online, der skulle indarbejdes i deres løsningsmetode.

Dennis S. Holm og Rasmus Ø. Mikkelsen forsker til daglig i matematisk modellering. De deltager desuden begge i et projekt støttet af Innovationsfonden under navnet Data Science for University Management (DSUM-projektet), hvor de sammen med MaCom og DTU undersøger, hvordan softwareprogrammet Lectio kan hjælpe universiteterne til at lægge gode skemaer.

## AU-PROFESSOR NY FORMAND FOR TÆNKETANKEN AE



**Michael Rosholm**, professor ved Institut for Økonomi på Aarhus Universitet, er blevet valgt til ny formand for Arbejderbevægelsens Erhvervsråd. Han afløser Per Kongshøj Madsen, der har siddet på posten siden 2006.

Michael Rosholm tog sin ph.d.-grad ved AU i 1998, og siden 2002 har han været professor samme sted. I perioden 2006-2012 var han en del af De Økonomiske Råds formandskab.

Arbejderbevægelsens Erhvervsråd er en økonomisk-politisk tænketank og et samfundsøkonomisk analyseinstitut, der arbejder for at fremme den sociale retfærdighed i Danmark. Bestyrelsen består af repræsentanter fra fagbevægelsen.

## NY UDDANNELSES- OG FORSKNINGSSTYRELSE SER DAGENS LYS



Uddannelses- og Forskningsministeriet lægger nu to styrelser sammen i én ny styrelse. Det drejer sig om Styrelsen for Institutioner og Uddannelsesstøtte og Styrelsen for Forskning og

Uddannelse, som smelter sammen til én under navnet Uddannelses- og Forskningsstyrelsen.

**Hans Müller Pedersen**, som på nuværende tidspunkt er direktør i Styrelsen for Forskning og Uddannelse, bliver direktør for den nye styrelse og udgør sammen med styrelsernes fire nuværende vicedirektører den nye styrelses direktion.



“De to styrelser arbejder allerede i dag meget tæt sammen om rigtig mange opgaver, og på den måde er sammenlægningen en naturlig organisatorisk udvikling. Vi tror på, at vi med den nye organisering kan skabe en endnu bedre sammenhæng i opgaveløsningen, en klarere arbejdsdeling og smidige og effektive processer på tværs. Det er jeg sikker på vil komme os selv og vores omverden til gode”, udtaler Hans Müller Pedersen.

Den nye styrelse opbygges med fire faglige områder, herunder 23 kontorer. Den nye organisationsstruktur træder i kraft 1. oktober.

## KRONPRINSEN FEJRER 25 ÅR SOM ALUMNE FRA AU



**Kronprins Frederik** kan i år fejre, at han for 25 år siden dimitterede som kandidat i statskundskab fra Aarhus Universitet. I 2008 blev kronprins Frederik udnævnt til æresalumne i forbindelse med universitetets 80-års jubilæum.

Statskundskabsstudiet gav ikke bare kronprins Frederik et fristed og gode venner. Det gav ham også mulighed for at læse et år på Harvard Kennedy School, hvilket han betegner som en fantastisk oplevelse.

Kronprinsens ophold på Harvard blev inspiration til Crown Prince Frederik Fund. Da kronprins Frederik fyldte 25 år, etablerede gruppen af dansk-amerikanere Crown Prince Frederik Fund som en gave til kronprinsen.

Kronprins Frederiks kontakt til Aarhus Universitet – her 25 år efter hans kandidatgrad – består især af hans virke i Kronprins Frederiks Center for Offentlig Ledelse. Han sidder i centerets Governance Committee sammen med bl.a. Jens Bjerg Sørensen, der er bestyrelsesformand for Købmand Herman Sallings Fond. Fondens donation har muliggjort centeret og dermed givet et stort bidrag til bedre viden om offentlig ledelse.

## NY BOG TEGNER PORTRÆT AF DANSK GRUNDFORSKNING



Danmarks Grundforskningsfond har sammen med Videnskaberne Selskab udgivet bogen “Fortællinger fra Grundforskningens Grænseland” skrevet af **Stine Falsig Pedersen**, professor ved Københavns Universitet.

Med bogen ønsker Grundforskningsfonden at skabe et indblik i, hvad det er for personer, der driver forskningsprocessen i Danmark anno 2020. Stine Falsig Pedersen har interviewet 25 nuværende eller tidligere centerledere støttet af Grundforskningsfonden inden for forskellige forskningsfelter.

Forskerne taget fat i mange forskellige

emner, også nogle, der ikke nødvendigvis handler om selve forskningen, fortæller Stine Falsig Pedersen. Det gælder for eksempel, hvordan arbejdsforholdene for forskere har ændret sig over årene.

## LEDER AF INSTITUT FOR RETSMEDICIN PÅ AU GENANSAT



**Christian Lindholst** er blevet genansat i yderligere seks år som leder af Institut for Retsmedicin på Aarhus Universitet. Da han blev ansat i 2013, vakte det opsigt, da han var den første retskemiker på

posten.

Da Christian Lindholst tiltrådte som institutleder, var instituttet allerede i gang med at organisere forskningen i tre enheder: bioanalytisk enhed, enhed for klinisk retsmedicin og enhed for retsmedicinsk billediagnostik og osteologi. Siden er enhederne blevet oprustet med flere ph.d.er, forskere og forskningsmidler.

I 2015 fik offentligheden et sjældent indblik i retsmedicinernes arbejde, da DR-journalisten Anders Agger lavede en dokumentarudsendelse fra instituttet. Den gik tæt på den retsmedicinske obduktion, som ellers var forbeholdt fagfolk.

Siden har instituttet medvirket ved udgivelsen af bogen: “100 års retsmedicin – Til gavn for de levende” og senest en stribe podcasts, som giver indblik i retskemikerens og retsmedicinernes arbejdsmetoder og overvejelser.

## DTU SKAL ANALYSERE 10.000 COVID-19-TEST DAGLIGT



Center for Diagnostik på DTU har indgået aftale med Region Hovedstaden om at give laboratorieresvar på 10.000 Covid-19-prøver dagligt, hvilket svarer til en tredjedel af samtlige test i Danmark.

Centeret har siden starten af april testet 14 timer i døgnet syv dage om ugen. Det har gjort centeret i stand til at analysere alle de prøver, der kom ind ad døren – og det har således ikke været centerets kapacitet, der har været flaskehalsen i forhold til at give borgerne hurtige testresultater.

I forbindelse med den nye aftale om 10.000 test om dagen er udviklingschef **Helene Larsen** nu i gang med at sætte yderligere et nathold sammen, som skal arbejde fra 22.00 til 05.30 fire nætter om ugen, mandag til fredag.

## LEDER GENUDNÆVNT FOR INSTITUT FOR PSYKOLOGI PÅ SDU



Professor **Susanne S. Pedersen** har siden 2014 bestridt posten som institutleder for det dengang forholdsvis nystartede Institut for Psykologi på SDU, og nu er hun blevet ansat til at

fortsætte i rollen de næste seks år.

Ud over at være institutleder er Susanne S. Pedersen også professor ved instituttet og har samtidig en ansættelse på Hjertemedicinsk Afdeling B på Odense Universitetshospital. Hendes professorat er inden for kardiovaskulær psykologi. Hun forsker i grænsefladen mellem psykologien og kardiologien, herunder hvad det betyder for patienter, der må leve med hjertesygdom, når de også får angst og depression, og hvordan de bedst kan hjælpes. Hertil har hun fået flere eksterne bevillinger til kliniske e-health, multidisciplinære studier, som ACQUIRE-ICD, eMindYourheart og My-Choice.

Hun er forfatter og/eller medforfatter til mere end 250 publikationer i internationale, peer-reviewed videnskabelige tidsskrifter inden for grænsefladen mellem psykologi og kardiologi og til adskillige bogkapitler. Hun har tidligere været professor i kardiovaskulær psykologi ved Tilburg University og Erasmus Medical Center i Rotterdam, Holland, hvor hun boede i 12 år.

## NY PROFESSOR I BØRNE- OG UNGDOMSPSYKOLOGI



**Ole Jakob Storebø** er blevet udnævnt til professor i børne- og ungdomspsykologi og evidensbaseret psykiatri ved Institut for Psykologi på Det Sundhedsvidenskabelige Fakultet, SDU. Han er samtidig

faglig leder af Center for Evidensbaseret Psykiatri (CEBP), Psykiatrisk Forskningsenhed, Psykiatrien i Region Sjælland.

Ole Jakob Storebø er uddannet i gruppeanalytisk psykoterapi og i psykoanalytisk børne- og ungdomspsykoterapi. I 2012 afleverede han sin ph.d.-afhandling på Københavns Universitet med titlen: “Social skills training for children with attention deficit hyperactivity disorder – a Cochrane review, a randomised clinical trial, and an update of the Cochrane review”.

Han har publiceret 61 fagfællebedømte videnskabelige artikler, to bogkapitler og en række andre artikler inden for psykologi og psykiatri.

Har du en navnenyhed, som du tænker er relevant, så send den til redaktionen på [cbl@dm.dk](mailto:cbl@dm.dk). Vi kan ikke love, at alle kommer med, og forbeholder os ret til at redigere teksten.

Al henvendelse vedr. adresseændring eller -fejl hos din medlemsorganisation (DM eller Djøf).

Af Lasse Højsgaard – lah@dm.dk

# Myte må dø: Forskningsfinansiering fører ikke til selvmord

Efter indhentning af friske data kan Forskerforum en gang for alle afkræfte den forestilling, at øgede offentlige forskningsudgifter får flere til at hænge sig selv.

**D**er er sammenhæng, og så er der sammenfald. Det første er det sjoveste, men i dette tilfælde må vi påtage os rollen som lyselukkere. Der er *ingen* tegn på kausalitet mellem statens forskningsbudgetter og antallet af selvmord ved hængning eller anden form for kvælning.

Historien om den sælsomme konstellation af forskningsbudget og selvmord var ellers at læse på mange nyhedssites for omkring fem år siden. På det tidspunkt udkom bogen “Spurious correlations” skrevet af amerikaneren Tyler Vigen. Den handler, som titlen antyder, om korrelationer mellem ting, der intet har at gøre med hinanden. Og et af de gode eksempler på dette, som Tyler Vigen har gravet frem, var forholdet mellem USA’s offentlige budget for videnskab, rumfart og teknologi og så antallet af amerikanere, der tager livet af sig selv ved hængning eller anden form for kvælning.

Det to kurver var som svøbt om hinanden, og Tyler Vigen kunne beregne en imponerende korrelationsprocent på 99,79.

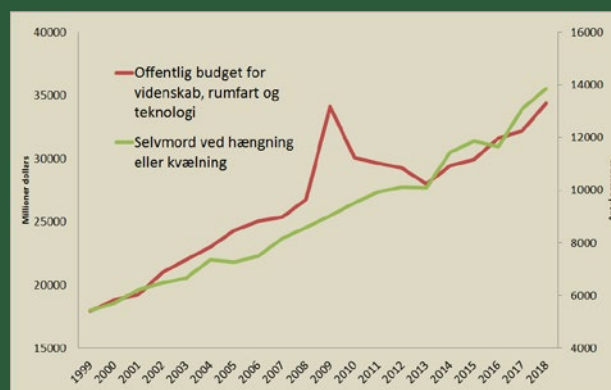
Nej, nej – det viser bare, at korrelation og kausalitet er to ting, der ikke må forveksles. Det budskab rejste Tyler Vigen rundt med, samtidig med at bogen blev solgt vidt og bredt.

På Forskerforum har vi imidlertid ikke følt os helt trygge. Særligt ikke da vi jævnlige lægger spalter til det synspunkt, at Danmarks forskningsbudget bør hæves. Men kan det tænkes, at prisen for dette vil være en stigning i selvmordsraten?

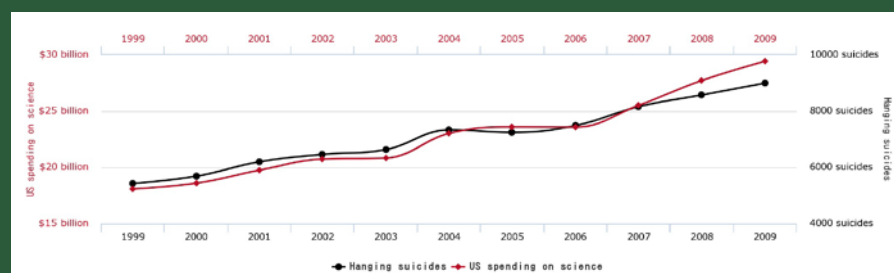
Den risiko er ikke værd at løbe. Derfor har vi valgt at opdatere Tyler Vigen’s beregninger med nye tal for at se, om tendensen bliver bekræftet. Tyler Vigen’s sammenligning skete på baggrund af tal fra 1999-2009. Vi har indhentet nye data, der går frem til 2018, og lavet en ny grafik. Og der er godt nyt, hvis man er korrelationsmodstander. De to kurver stikker nemlig fuldstændig af fra hinanden, særligt da der sker en kraftig stigning i videnskabs- og rumfartsbudgettet i 2009. Selvmordsraten ved kvælningsdød fortsætter fuldstændig uanfægtet sin meget jævne – og meget triste – stigning.

De tal, vi har indhentet, viser i øvrigt ikke den samme grad af korrelation fra 1999 til 2009 som Tyler Vigen’s. Forskellen ligger i videnskabsbudgettet – posten ved navn “function 250” på det amerikanske statsbudget. Tallene, Forskerforum har indhentet fra publikationen “Historical Tables” udgivet af Det Hvide Hus’ Office of Management and Budget, er lidt anderledes end dem, Tyler Vigen fremstiller, selv om han har samme afdeling som kilde.

Det kan der være mange forklaringer på. Men den vigtige lære: Der er *ikke* statistisk belæg for, at det vil medføre flere selvmord at øge de offentlige forskningsudgifter. Så bare giv los! ■



Forskerforums grafik for sammenhængen mellem forskningsudgifter og selvmord i USA. Kilde: U.S. Office for Management and Budget/Centers for Disease Control & Prevention.



Tyler Vigen’s fremstilling af sammenhængen mellem forskningsudgifter og selvmord i USA. Kilde: U.S. Office for Management and Budget/Centers for Disease Control & Prevention.