

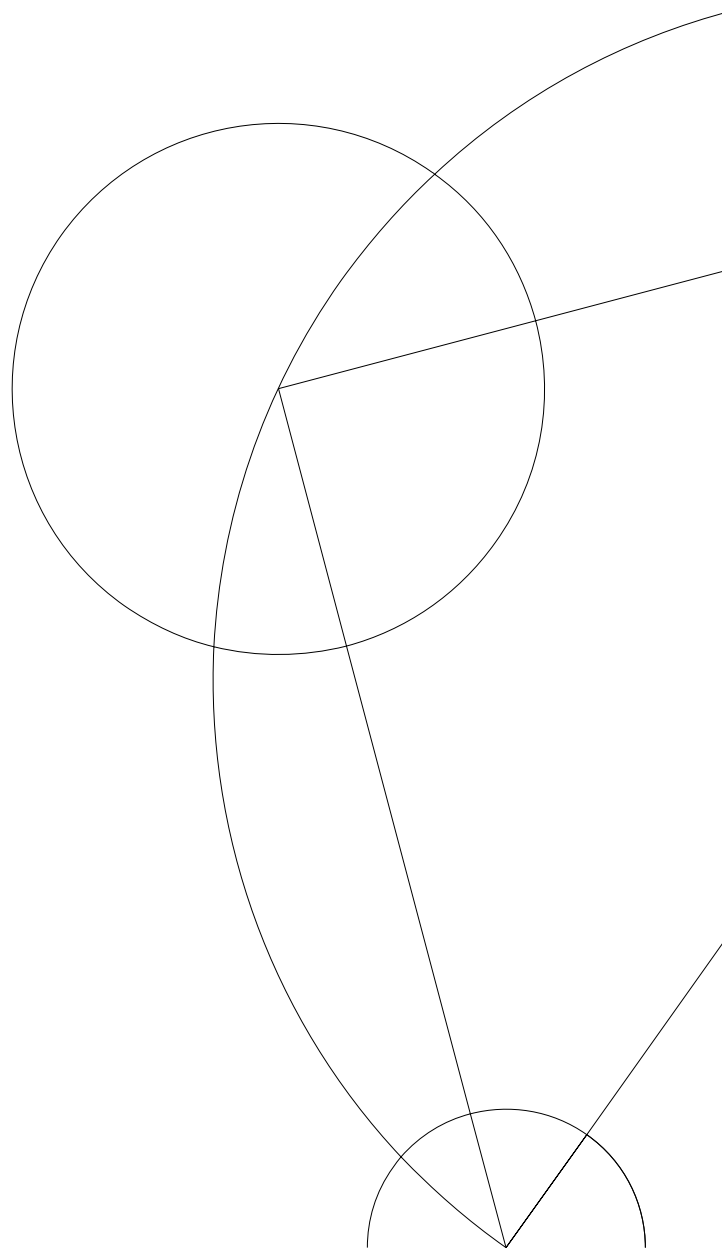


Ph.d.-dimittendundersøgelse 2008-2013

Et registertræk over 6 år fra Danmarks Statistik

Hvor finder ph.d.er fra Københavns Universitet ansættelse?

1. oktober 2015
Københavns Universitet - Forskning & Innovation



Indholdsfortegnelse

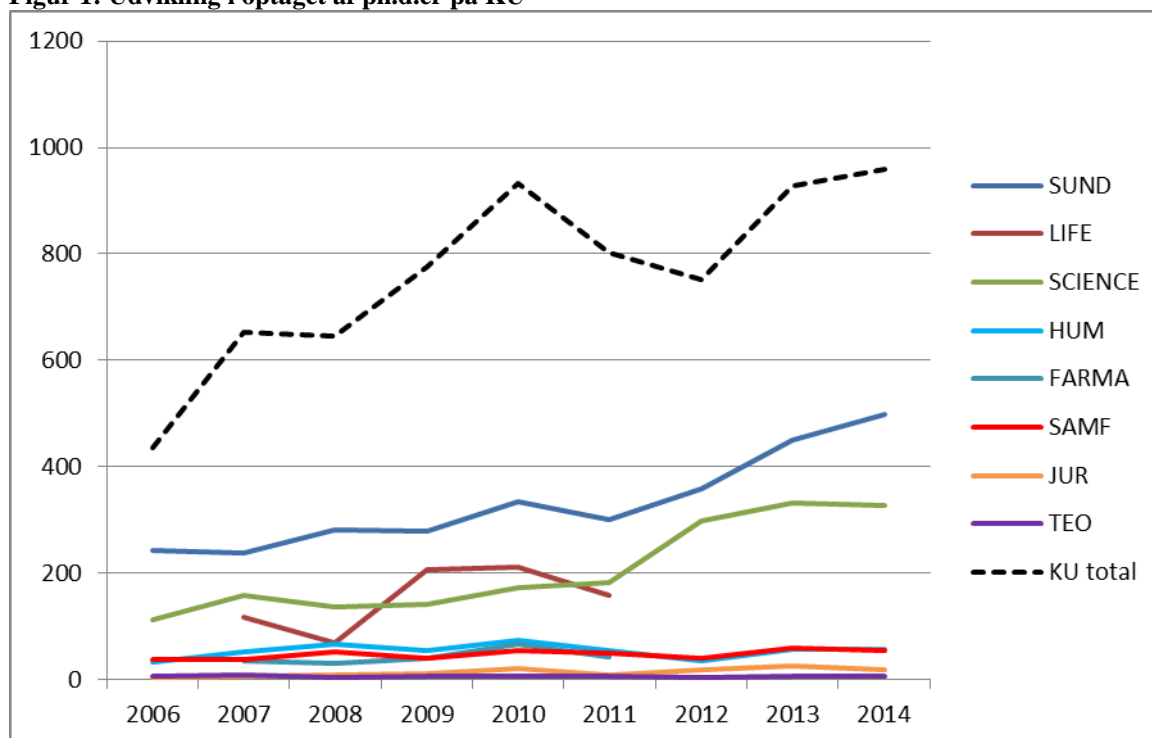
PH.D.ER FRA KØBENHAVNS UNIVERSITET 2008-2013.....	3
Baggrund for undersøgelsen:.....	3
Dokumentation:	4
Antal ph.d.-grader udstedt fra Københavns Universitet i årene 2008-2013?	5
Udvikling i ph.d.ernes status på arbejdsmarkedet:	5
Hvor lang tid går der før ph.d.-dimittender får deres første job?.....	6
Ansættelsestype for Københavns Universitets ph.d.-dimittender 2008-2013	7
Hvor meget tjener Københavns Universitets ph.d.er i første ansættelse?	7
Inden for hvilke sektorer bliver Københavns Universitets ph.d.er ansat?	8
Inden for hvilke brancher bliver KU's ph.d.er ansat?	8
Udenlandske ph.d.-dimittender og mobilitet.....	9
Top 10 over lande, som dimittender med en ph.d.-grad fra Københavns Universitet rejser til:	10
Danske ph.d.-dimittenders mobilitet.....	11

Ph.d'er fra Københavns Universitet 2008-2013

Baggrund for undersøgelsen:

Med globaliseringsaftalen fra 2006 indgik universiteterne aftale med Uddannelses- og Forskningsministeriet om at fordoble ph.d.-optaget i 2010, og som det fremgår af nedenstående diagram, har Københavns Universitet nået dette mål:

Figur 1: Udvikling i optaget af ph.d'er på KU



Kilde: Københavns Universitets Studiestatistikberedskab. NB: 2009-2010 er opgjort pr. kalenderår, hvor de tidligere år er opgjort pr. studieår. LIFE og FARMA fusionerede med KU og tælles med i populationen fra 2007 til fakultetsfusionen i 2011.

Tabel 1: Hovedtallene bag Figur 1

	2006	2007	2008	2009	2010	2011	2012	2013	2014
SUND	242	238	281	278	333	300	358	450	499
LIFE	-	118	69	207	210	158	-	-	-
SCIENCE	113	157	136	141	172	182	299	332	327
HUM	32	52	65	54	73	54	35	56	56
FARMA	-	35	29	40	65	42	-	-	-
SAMF	38	37	52	40	53	49	40	59	54
JUR	4	7	9	11	20	9	17	24	17
TEO	6	9	4	5	7	7	3	6	6
KU total	435	653	645	776	933	801	752	927	959

Formålet med nærvende registerundersøgelse er at undersøge¹:

1. Hvor bliver KU's ph.d.er ansat? Hvilke brancher bliver de ansat i og i hvilke typer af job?
2. Hvor lang tid gik der fra endt ph.d. til første ansættelse?
3. Hvilken løn har de fået?
4. Hvor mange internationale ph.d.er uddannet på KU er blevet i Danmark, og hvor mange er rejst tilbage til udlandet?
5. Hvor mange danske ph.d.er uddannet på KU er rejst til udlandet, og hvor mange er kommet tilbage til Danmark igen?

Dokumentation:

Undersøgelsen er baseret på træk fra Danmarks Statistiks registre i årene 2008-2013. Data fra før 2008 er ikke af en sammenlignelig kvalitet og derfor ikke medtaget. Ved læsning af statistikken bør man holde sig for øje, at den er trukket på dimittendernes *første* ansættelse. Det er ikke usædvanligt, at dimittender tager en midlertidig ansættelse i tilknytning til universitetet, indtil en permanent stilling haves.

Ph.d.-dimittenderne er slået op i befolkningsregistret kvartalet før deres dimission. For personer som ikke findes i befolkningen i kvartalet før dimission bliver oplysningerne køn, statsborgerskab og alder alle angivet som Uoplyst.

Det undersøges hvor mange personer, der er at finde i blandt lønmodtagere året efter deres dimission. For disse personer, tilkobles følgende variable:

- Antal uger før første stilling (en optælling på hvor mange fulde uger der går fra personen afslutter til personen er i en stilling.)
- Branche for det første job efter afslutning. Angives ud fra arbejdsstedet primære aktivitet.
- Stillingskategori for det første job efter dimission. Kategorierne indberettes af virksomhederne selv. Bemærk, at der kun indberettes stilling for virksomheder med mere end 10 ansatte.
- Sektor, angiver hvem der har den organisatoriske kontrol over enheden
- Antal arbejdstimer om ugen i første måneds ansættelse fordelt på intervaller (beregnet ud fra en fuldtidsstilling på 37 timer om ugen)
- Løn inddelt i intervaller, angivet ud fra det smalle lønbegreb² for den første måneds ansættelse i virksomheden.

Personer, der ikke er at finde i blandt lønmodtagere slås op i registret for offentligt forsørgede, CVR-registret, samt vandringsregistret (se Tabel 2).

Data er diskretioneret for at sikre den enkelte dimittends anonymitet. Der skal være mindst 3 personer i en gruppe, før denne oplyses på hhv. institut, år og fakultet. Der er tilstræbt det højst mulige detaljeringsniveau.

Fakulteter er sammenlagt med henblik på at afspejle Københavns Universitets nuværende organisationsstruktur.

¹ Spørgsmålene blev formuleret af ph.d.-KUFIR d. 02.06.14

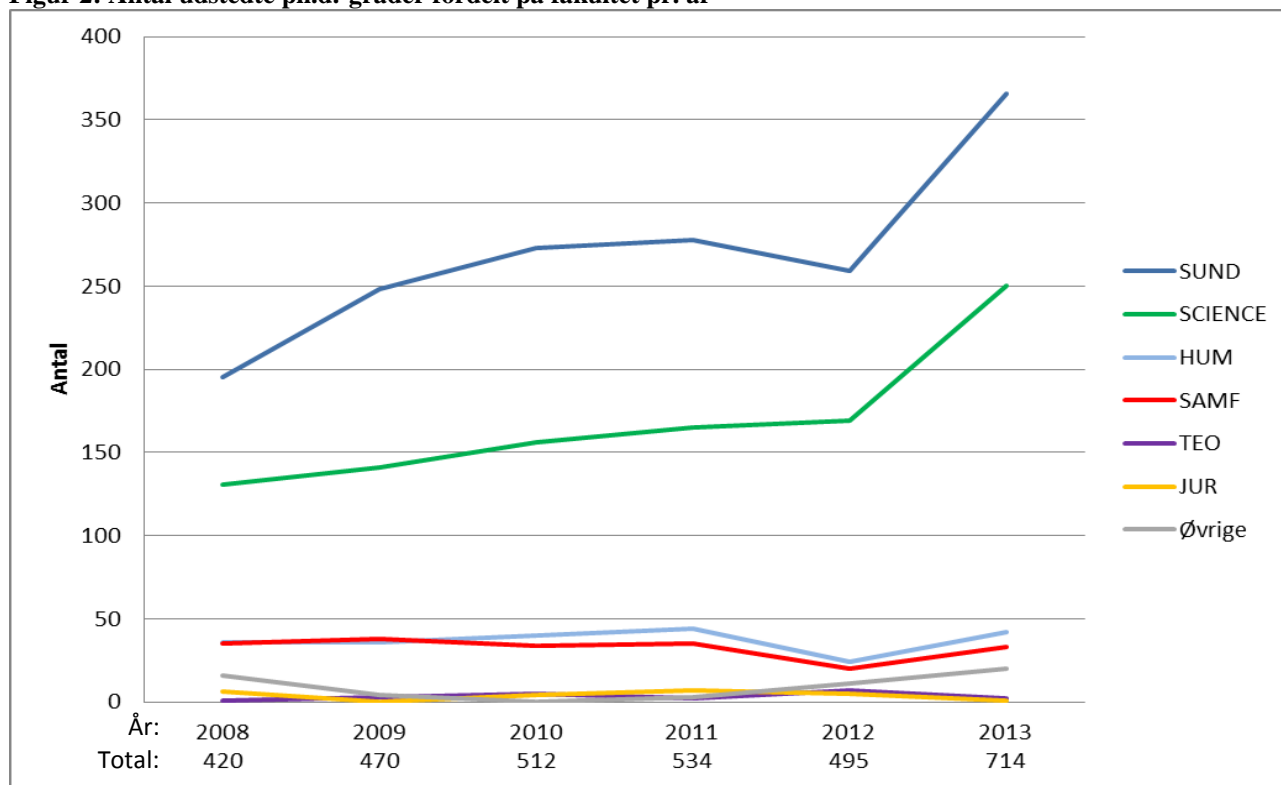
² Det smalle lønbegreb omfatter lønindkomst inkl. arbejdsmarkedsbidrag og personalegoder, som er arbejdsmarkedsbidragspligtig A-indkomst, men ekskl. ATP-bidrag og øvrige personalegoder.

Antal ph.d.-grader udstedt fra Københavns Universitet i årene 2008-2013?

Det øgede optag af ph.d.-studerende giver udslag i et øget antal ph.d.-dimittender 3-4 år senere. Det store løft i optaget i 2010 (jf. Tabel 1) giver således udslag i antallet af dimittender i 2013.

Globaliseringsmidlernes fokus på de sundhedsvidenskabelige og tekniske videnskaber ses afspejlet i stigningen af dimittender fra SUND og SCIENCE i perioden:

Figur 2: Antal udstedte ph.d.-grader fordelt på fakultet pr. år



Kilde: Danmarks Statistik

Tabel 2: Hovedtallene bag Figur 2

	2008	2009	2010	2011	2012	2013
SUND	195	248	273	278	259	366
SCIENCE	131	141	156	165	169	250
HUM	36	36	40	44	24	42
SAMF	35	38	34	35	20	33
TEO	1	3	5	2	7	2
JUR	6	0	4	7	5	1
Øvrige*	16	4	0	3	11	20
KU total	420	470	512	534	495	714

Kilde: Danmarks Statistik

* Øvrige omfatter ph.d.er, som er registreret på KU, men ikke på et fakultet.

Udvikling i ph.d.ernes status på arbejdsmarkedet:

Nedenstående tabel giver overblik over ph.d.-dimittendernes status på arbejdsmarkedet det første år efter dimissionen. Dimittenderne er først slået op i lønmodtagerregistret. Hvis de ikke inden for det

første år findes blandt lønmodtagerne, undersøges om de er offentligt forsørgede, om de er selvstændige, eller om de er rejst til udlandet. Restgruppen kaldes Ukendt. De selvstændige, som fremgår af Tabel 2, tæller således udelukkende CVR-numre oprettet af dimittender, som ikke findes blandt lønmodtagerne. I 2013 havde 38 dimittender oprettet et CVR-nummer inden for det seneste år.

Tabel 2: Ph.d.ernes status på arbejdsmarkedet

	2008	2009	2010	2011	2012	2013
Lønmodtagere	94,7%	94,7%	93,3%	89,7%	92,0%	86,3%
Offentligt forsørgede	1,9%	1,9%	3,0%	2,9%	3,0%	3,4%
Selvstændige	0,3%	0,0%	0,0%	0,0%	0,0%	0,1%
Udvandrede	1,9%	2,2%	2,8%	5,8%	3,0%	5,7%
Ukendt	1,3%	1,2%	0,9%	1,7%	1,9%	4,5%
Hovedtotal	100%	100%	100%	100%	100%	100%

Kilde: Danmarks Statistik

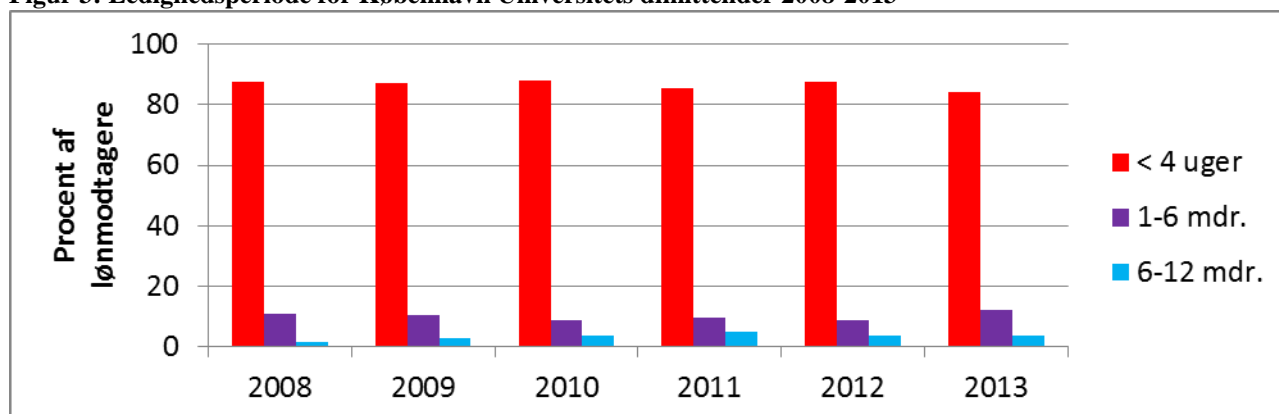
Det er ikke muligt at fastlægge, hvad gruppen Ukendt laver, men Danmarks Statistik vurderer, at der sandsynligvis primært er tale om en gruppe ikke-registrerede udvandringer og dernæst en gruppe selvforsørgede uden for arbejdsmarkedet.

Tabellen viser, at andelen af offentligt forsørgede ph.d.-dimittender har svinget mellem 1,9 og 3,4 i 2008-2013. Offentlig forsørgelse er dagpenge, heraf enkelte på barsels- og sygedagpenge. Gruppen "Offentligt forsørgede" er de eneste, vi med sikkerhed kan sige, er ledige. Til sammenligning oplyser AC, at ledigheden blandt akademikere i almindelighed er 4,3%, mens ledighedsprocenten for nyuddannede akademikere med en kandidatalder på 1-2 år er 13,2% i juli 2015³

Hvor lang tid går der før ph.d.-dimittender får deres første job?

Nedenstående graf viser data trukket på de dimittender, der befinder sig i gruppen Lønmodtagere. Som det fremgår, finder 85- 90% deres første ansættelse inden for de første 4 uger efter dimissionen.

Figur 3: Ledighedsperiode for København Universitets dimittender 2008-2013



Kilde: Danmarks Statistik

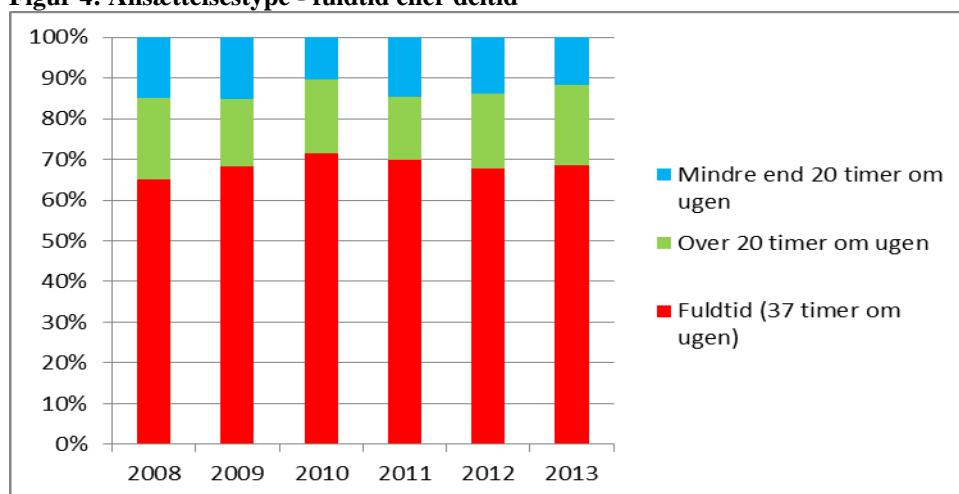
³ <http://www.ac.dk/politik/beskaeftigelse-og-arbejdsmarked/akademikernes-ledighedsstatistik/ledighed-juli-2015.aspx>

Kigger man på udviklingen i ledighedsvarigheden i perioden 2008-2013, er der ingen signifikante udsving i forbindelse med volumenforøgelsen i 2013.

Ansættelsestype for Københavns Universitets ph.d.-dimittender 2008-2013

Som det fremgår af Figur 4 arbejder en relativt stor andel af lønmodtagerne ikke fuld tid i deres første ansættelse efter dimissionen. Deltidsansættelserne finder typisk sted på et hospital eller et universitet og kan betragtes som udtryk for et ønske om at bevare tilknytning til universitetet som eksempelvis forsknings- eller undervisningsassistent indtil en mere permanent ansættelsesmulighed opstår. Det bemærkes videre, at denne tendens også kan have en påvirkning på det relativt høje antal dimittender, som har fundet deres første ansættelse ved et universitet, jf. figur 6.

Figur 4: Ansættelsestype - fuldtid eller deltid

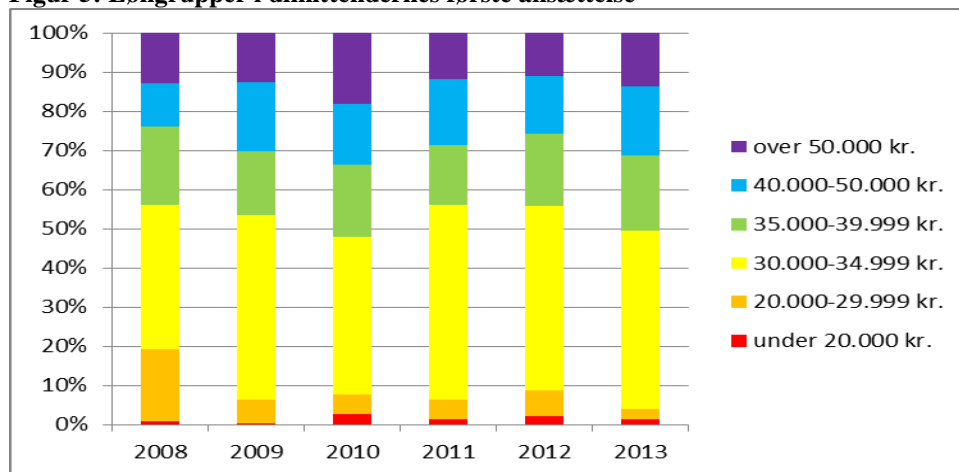


Kilde: Danmarks Statistik

Hvor meget tjener Københavns Universitets ph.d.er i første ansættelse?

Hvis man fokuserer på de fuldtidsansatte dimittender fra 2008-2013 fordeler de sig på følgende løngrupper⁴ i deres første ansættelse:

Figur 5: Løngrupper i dimittendernes første ansættelse



Kilde: Danmarks Statistik

⁴ Det smalle lønbegreb omfatter lønindkomst inkl. arbejdsmarkedsbidrag og personalegoder, som er arbejdsmarkedsbidragspligtig A-indkomst, men ekskl. ATP-bidrag og øvrige personalegoder.

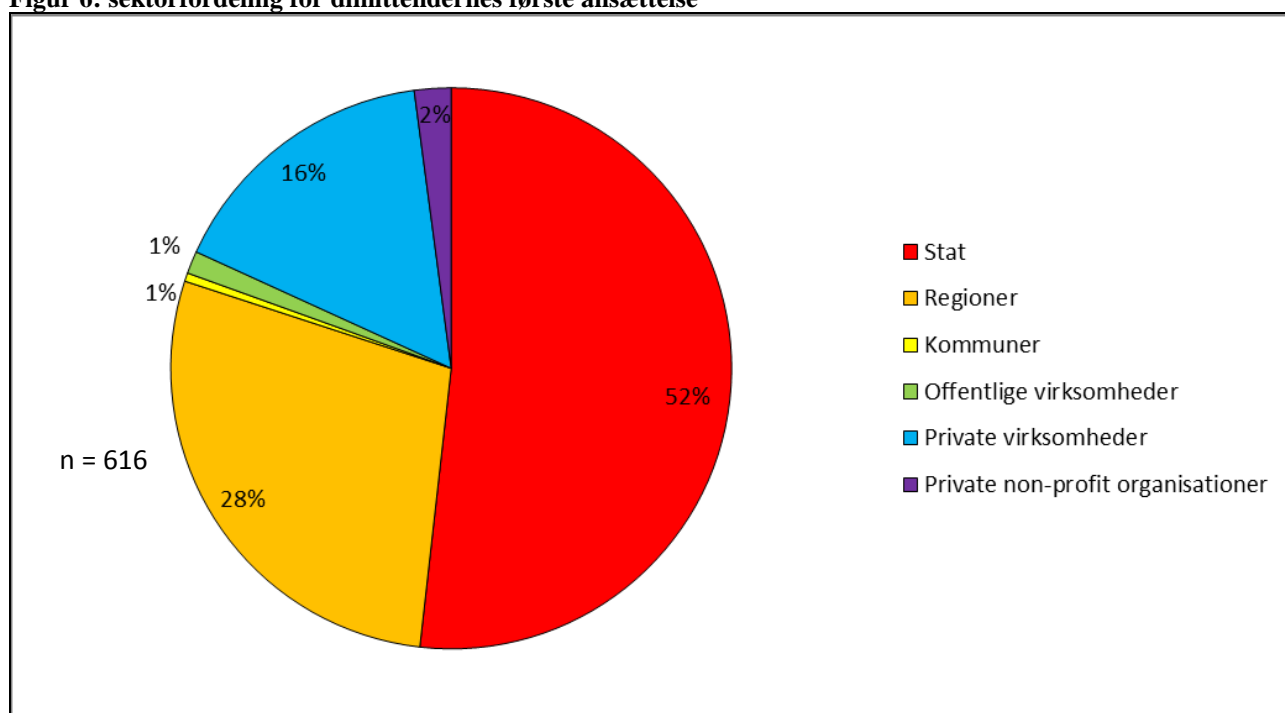
Der er ikke i nærværende undersøgelse trukket løndata på kandidater, så en sammenligning er ikke mulig.

DEA har derimod sammenlignet lønninger blandt de sundheds- og naturvidenskabelige ph.d.er på det private arbejdsmarked med kandidater fra samme område og konkluderer, at ph.d.-dimittenderne indenfor det første år efter dimission ligger ca. 6% under kandidater med en tilsvarende erhvervs erfaring; men at de 5 år senere ligger 7% over kandidaterne.⁵

Inden for hvilke sektorer bliver Københavns Universitets ph.d.er ansat?

I 2013 har vi for første gang fordelt ph.d.-dimittendernes første ansættelse på sektorer. Statistikken findes derfor ikke som tidsserie.

Figur 6: sektorfordeling for dimittendernes første ansættelse



Kilde: Danmarks Statistik, 2013

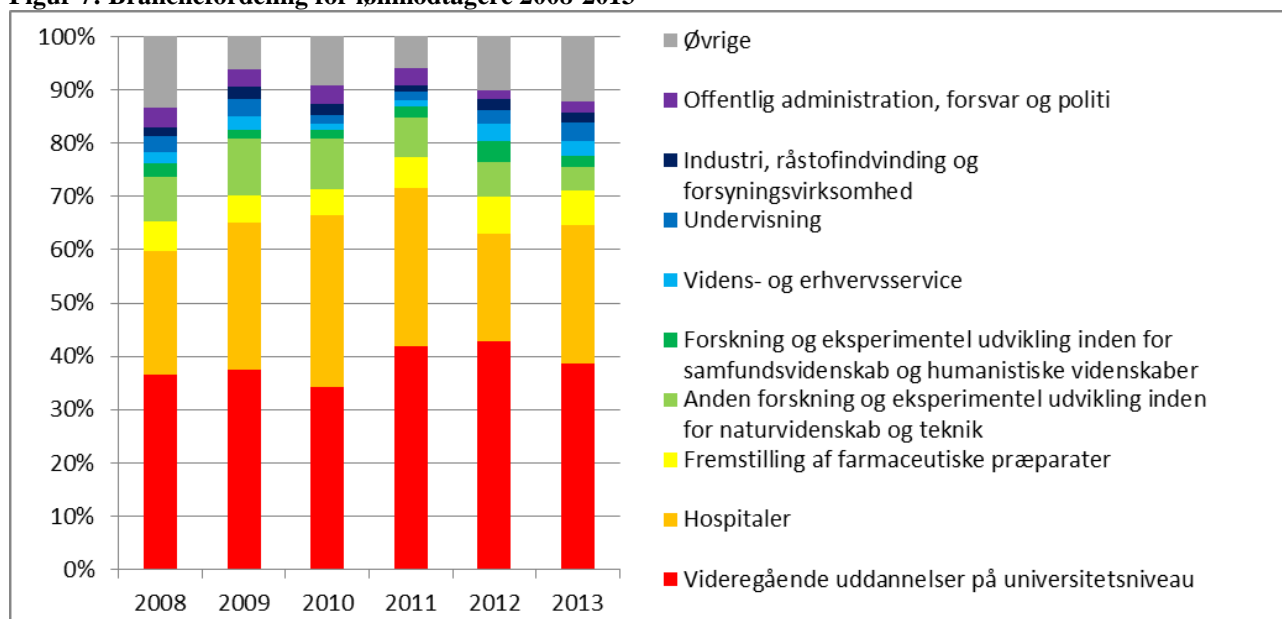
80% af de statsansatte er ansatte ved et universitet og 98% af de regionalt ansatte er ansat ved et hospital.

Inden for hvilke brancher bliver KU's ph.d.er ansat?

Ph.d.-dimittendernes første ansættelse fordeler sig som vist på nedenstående diagram inden for brancheklassifikationen Dansk Branchekode 2007. Det er institutionerne selv, som indberetter til Danmarks Statistik, hvilke brancher de hører hjemme i.

⁵ DEA, *Arbejdsmarkedet efter endt uddannelse for ph.d.er*, Dec. 2014

Figur 7: Branchefordeling for lønmodtagere 2008-2013



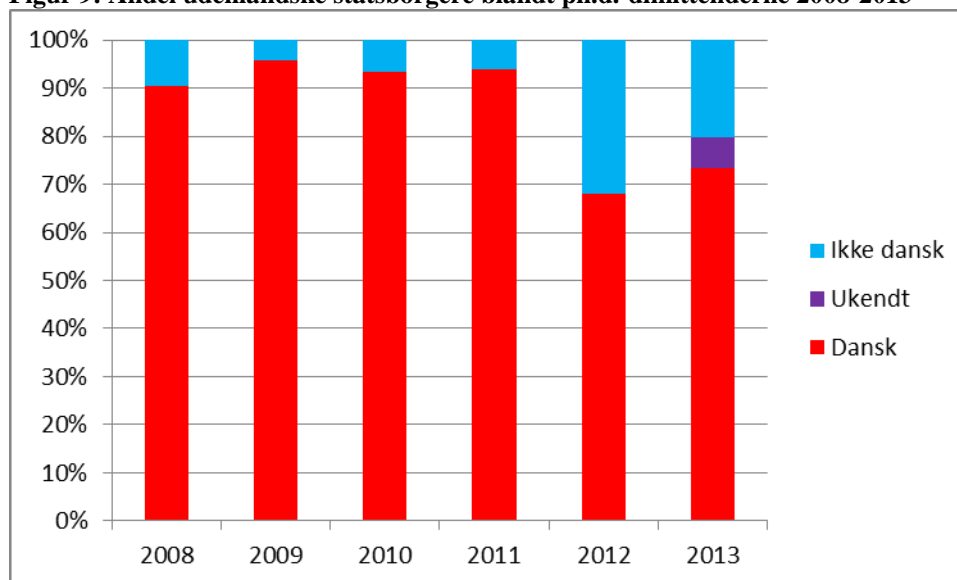
Kilde: Danmarks Statistik

Som det ses af figuren ligger andelen af universitetsansatte omkring 40%, hvilket svarer fint til de 80% af den statslige sektor som er nævnt under figur 6.

Udenlandske ph.d.-dimittender og mobilitet

Som det fremgår af Figur 9 har Københavns Universitet set en markant vækst i andelen af udenlandske ph.d.er.

Figur 9: Andel udenlandske statsborgere blandt ph.d.-dimittenderne 2008-2013



Kilde: Danmarks Statistik

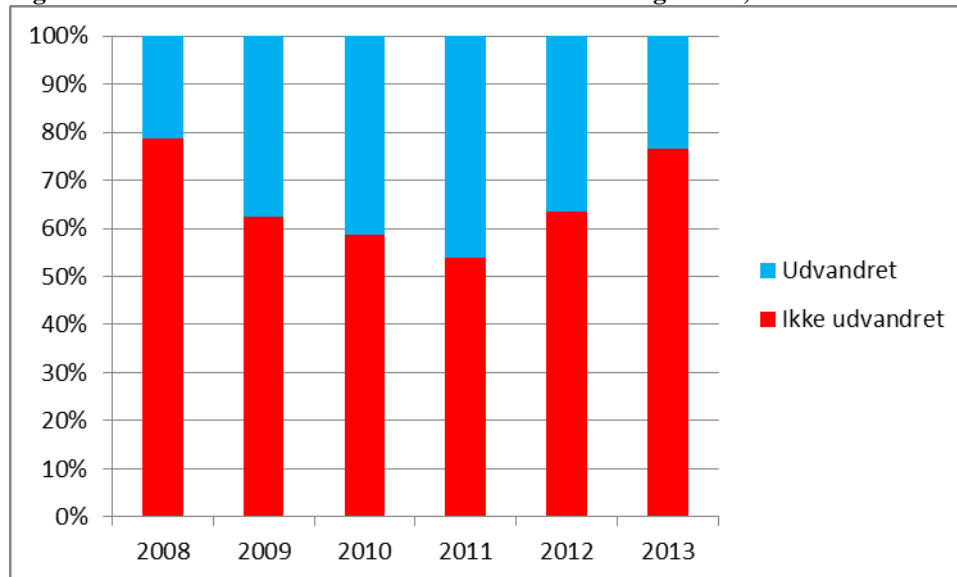
Tal fra universitetets egne systemer oplyser, at andelen af dimittender lå på 23%, svarende til over 200 personer i 2013 og 30% i 2014 hvormed den Ukendte andel i Danmarks Statistiks data kan deles ligeligt mellem den danske og ikke danske gruppe.

Top 10 over de hyppigste udenlandske statsborgerskaber blandt ph.d.-dimittender fra hele Københavns Universitet i 2008-2013:

6. Tyskland
7. Kina
8. Italien
9. Indien
10. Norge
11. Polen
12. Sverige
13. Nederlandene
14. USA
15. Rusland/Island/Spanien*

*Der er lige mange dimittender fra de tre lande på 10. pladsen.

Figur 10: Andel af dimittender med udenlandsk statsborgerskab, som udvandrer inden for det første år



Kilde: Danmarks Statistik

Figuren viser, at størstedelen af de udenlandske ph.d'er bliver i Danmark og bidrager til arbejdsstyrken her i landet, mens en varierende andel rejser ud, og anvender deres grad fra Københavns Universitet i andre dele af verden.

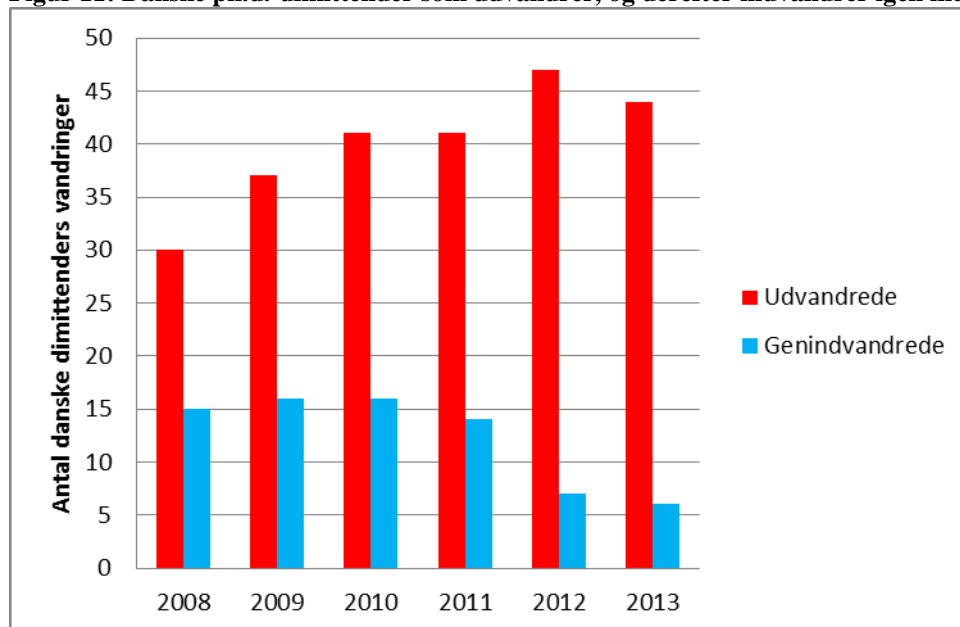
Top 10 over lande, som dimittender med en ph.d.-grad fra Københavns Universitet rejser til:

1. USA
2. Storbritannien
3. Tyskland
4. Canada
5. Sverige
6. Norge
7. Schweiz
8. Australien
9. Kina
10. Frankrig

Danske ph.d.-dimittenders mobilitet

Som det fremgår af Figur 11, rejser 8-10% af de danske ph.d.-dimittender ud af landet inden for et år efter dimission, men der er også en del, der rejser tilbage til Danmark igen inden for det første år.

Figur 11: Danske ph.d.-dimittender som udvandrer, og derefter indvandrer igen inden for det første år



Kilde: Danmarks Statistik